



มูลนิธิแม่ฟ้าหลวง ในพระบรมราชูปถัมภ์  
Mae Fah Luang Foundation under Royal Patronage

รายงานประจำปี

2559

ช่วยเขาให้เขาช่วยตัวเอง



# คณะกรรมการมูลนิธิแม่ฟ้าหลวง ในพระบรมราชูปถัมภ์



สมเด็จพระเทพรัตนราชสุดาฯ สยามบรมราชกุมารี  
นายกิตติธัมมศักดิ์



1. หม่อมราชวงศ์ดิศนัดดา ดิศกุล
2. ดร. สุเมธ ตันติเวชกุล
3. พลเอกเป้ง มาลากุล ณ อยุธยา
4. คุณนคร พงษ์น้อย
5. ร้อยเอกจิตต์ ศรสงคราม
6. คุณมณูญ สรรค์คุณากร
7. คุณฐานันท์ สิริวัฒนภักดี
8. ดร. วิรไท สันติประภพ
9. หม่อมหลวงดิศปนัดดา ดิศกุล
10. คุณบรรยง พงษ์พานิช
11. ท่านผู้หญิงบุตรี วีระไวทยะ
12. คุณหญิงพวงร้อย ดิศกุล ณ อยุธยา
13. คุณภาวนา เนียมมอย

ประธานคณะกรรมการ  
กรรมการ  
กรรมการ  
กรรมการ  
กรรมการ  
กรรมการ  
กรรมการ  
กรรมการ  
กรรมการและเหรัญญิก  
กรรมการและเลขาธิการ  
กรรมการและรองเลขาธิการ  
กรรมการและเลขานุการ

### คณะกรรมการ

### ที่ปรึกษาประธานกรรมการ

Dr. Alessandro Calvani  
รศ.ดร. กุลภัทรา ลิโรตม  
ดร. รอม หิรัญพฤษ  
หม่อมราชวงศ์อุษณิษา สุขสวัสดิ์  
คุณแม่มา เพชรเรียง  
คุณต้องใจ ธนะชานันท์  
ดร. ณรรต ปิ่นน้อย

ที่ปรึกษาประธานฯ  
ที่ปรึกษาประธานฯ  
ที่ปรึกษาประธานฯ  
ที่ปรึกษาด้านกฎหมาย  
ที่ปรึกษาคณะกรรมการบริหาร  
ผู้ช่วยประธานฯ

### ที่ปรึกษา

คุณอภิลาศ โอสถานนท์  
คุณเชี่ยวชาญ เตียงศิริ  
ดร. ฤกษ์ ศยามานนท์

ที่ปรึกษามูลนิธิฯ  
ที่ปรึกษามูลนิธิฯ  
ที่ปรึกษามูลนิธิฯ



พุทธศักราช 2559 นับเป็นปีมหาวินโยค สำหรับปวงชนชาวไทย ด้วยพระบาทสมเด็จพระปรมินทรมหาภูมิพลอดุลยเดช ได้เสด็จสวรรคต เมื่อวันที่ 13 ตุลาคม มูลนิธิแม่ฟ้าหลวงฯ สำนึกในพระมหากรุณาธิคุณสูงสุดเป็นล้นพ้นที่ทรงรับมูลนิธิแม่ฟ้าหลวงฯ ไว้ในพระบรมราชูปถัมภ์ สืบต่อจากสมเด็จพระศรีนครินทราบรมราชชนนี และจะมุ่งมั่นน้อมนำ “ศาสตร์พระราชฯ” หรือหลักการทรงงานและแนวพระราชดำริของพระบาทสมเด็จพระปรมินทรมหาภูมิพลอดุลยเดชและพระบรมวงศานุวงศ์ เพื่อพัฒนาเศรษฐกิจ สังคม สิ่งแวดล้อม และวัฒนธรรม และนำมาซึ่งความสุข ความยั่งยืน และความมั่นคงของชุมชน โดยไม่จำกัดสัญชาติ เชื้อชาติ และศาสนา นั่นคือ การสืบสานพระราชปณิธานผ่านการนำไปปฏิบัติจริง

ในปี 2559 มูลนิธิแม่ฟ้าหลวงฯ ยังคงเน้นบทบาทของการเป็นนักปฏิบัติ ในการดำเนินกิจกรรมพัฒนาต่างๆ ทั้งในและนอกประเทศ โดยเน้นการพัฒนาศักยภาพผู้นำรุ่นใหม่ ผ่านการพัฒนาการศึกษาทั้งในและนอกห้องเรียน ใน 8 โรงเรียนในพื้นที่โครงการพัฒนาโดยดุษฎี และขยายผลไปยังอำเภอแม่ฟ้าหลวง ในขณะที่เดียวกัน ยังยกระดับความมั่นคงให้ธุรกิจเพื่อสังคมภายใต้แบรนด์โดยดุษฎี ด้วยการสร้างพันธมิตรกับบริษัทระดับโลก ขยายการส่งออกต่างประเทศพร้อมกับพัฒนาทักษะและศักยภาพของชุมชนโดยดุษฎีให้เป็นมาตรฐานสากล นอกจากนี้ โครงการพัฒนาโดยดุษฎีฯ ยังปรับกระบวนการผลิตให้เป็นมิตรต่อสิ่งแวดล้อมตั้งแต่การออกแบบผลิตภัณฑ์จนถึงการบำบัดของเสีย การแยกขยะอย่างเป็นระบบ และการนำของเหลือใช้มาสร้างประโยชน์ เป็นพลังงานทางเลือก

มูลนิธิแม่ฟ้าหลวงฯ ได้ดำเนินการปลูกป่าที่อำเภอท่าวังผา อำเภอเฉลิมพระเกียรติ และอำเภอสองแคว ในโครงการปลูกป่า สร้างคน บวรวิถีพอเพียง รักษาต้นน้ำ บรรเทาอุทกภัย จังหวัดน่าน ครอบคลุมพื้นที่ 250,000 ไร่ ตามแนวคิดของดอยดงโมเดล “ปลูกป่า ปลูกคน” ส่งผลให้ชุมชนมีรายได้เพิ่มขึ้น พันเส้นความยากจนของประเทศไทย และพื้นที่ป่าเพิ่มขึ้นจากร้อยละ 42 เป็นร้อยละ 85 จึงเป็นความภาคภูมิใจเมื่อนายกรัฐมนตรี พลเอก ประยุทธ์ จันทร์โอชา มาเป็นสักขีพยานในโอกาสมอบหนังสืออนุญาตให้ชาวบ้านเข้าทำประโยชน์หรืออยู่อาศัยภายในเขตป่าสงวนแห่งชาติ ภายใต้นโยบายของคณะกรรมการนโยบายที่ดินแห่งชาติ (คทช.) เมื่อวันที่ 23 ธันวาคม 2559 ในพื้นที่ส่วนหนึ่งของตำบลตาลชุม อำเภอท่าวังผา และตำบลยอดอำเภอสองแคว อันเป็นพื้นที่ดำเนินการของมูลนิธิแม่ฟ้าหลวงฯ

ในด้านต่างประเทศ โครงการพัฒนาทางเลือกเพื่อการดำรงชีวิตที่ยั่งยืน ที่อำเภอเยนหนอง ภาคมะกวย สาธารณรัฐแห่งสหภาพเมียนมา สิ้นสุดโครงการฯ หลังจากได้ดำเนินการมา 5 ปี โดยชุมชนทั้ง 29 หมู่บ้านสามารถบริหารจัดการกองทุนและกิจกรรมอันเกิดจากการพัฒนา ร่วมกับมูลนิธิแม่ฟ้าหลวงฯ ได้ด้วยตัวเอง ได้แก่ กองทุนบริหารจัดการน้ำ กองทุนเมล็ดพันธุ์ กองทุนแพะ กองทุนเซรามิกแก๊พียง และยังพัฒนาพื้นที่ภายในหมู่บ้านกลายเป็นศูนย์แห่งการเรียนรู้ของข้าราชการกระทรวงพัฒนาปศุสัตว์และหน่วยงานอื่นๆ ของสาธารณรัฐแห่งสหภาพเมียนมาที่สนใจ เพื่อขยายการสร้างนักพัฒนาไปทำงานในพื้นที่อื่นๆ ต่อไป

นอกจากบทบาทของนักปฏิบัติแล้ว ในปี 2559 มูลนิธิแม่ฟ้าหลวงฯ ยังมีบทบาทในการกำหนดและขับเคลื่อนนโยบายระดับชาติ โดยผู้บริหารระดับสูงได้เข้าร่วมเป็นกรรมการและผู้ทรงคุณวุฒิในคณะกรรมการที่เกี่ยวข้องกับการพัฒนาแหล่งน้ำ และธุรกิจเพื่อสังคมเพื่อร่วมกำหนดเนื้อหาในร่างพระราชบัญญัติส่งเสริมวิสาหกิจเพื่อสังคมของชาติ

ส่วนในระดับนานาชาตินั้น มูลนิธิแม่ฟ้าหลวงฯ ยังร่วมเป็นผู้แทนประเทศไทยสร้างความเข้าใจและกำหนดนโยบายด้านการแก้ปัญหาการปลูกพืชเสพติดและความยากจนอย่างยั่งยืนในเวทีสหประชาชาติ ในวาระที่ประชาคมโลกร่วมกันทบทวนเป้าหมายการแก้ไขปัญหายาเสพติดโลกในปี 2559 (United Nations General Assembly Special Session on Drugs 2016) เป็นการเผยแพร่ “ศาสตร์พระราชฯ” ให้ประจักษ์แก่สายตาชาวโลกว่า สามารถแก้ไขปัญหาคาความยากจน ลดความเหลื่อมล้ำในสังคม และนำไปสู่การพัฒนาที่ยั่งยืนได้จริง และมูลนิธิแม่ฟ้าหลวงฯ ร่วมกับรัฐบาลเยอรมัน และหน่วยงานพัฒนาเยอรมัน GIZ ริเริ่มโครงการ “Global Partnership for Drug Policies and Development” เพื่อช่วยประเทศต่างๆ ที่ประสบปัญหาการปลูกพืชเสพติดและความยากจน กำหนดนโยบายและพัฒนาโครงการเพื่อแก้ไขปัญหาดังกล่าวอย่างมีประสิทธิภาพและยั่งยืน

มูลนิธิแม่ฟ้าหลวงฯ จะยังคงดำเนินบทบาทของการเป็นนักปฏิบัติเพื่อสร้างต้นแบบของการพัฒนาที่ยั่งยืน และธุรกิจเพื่อชุมชน ตาม “ตำราแม่ฟ้าหลวง” และ “ศาสตร์พระราชฯ” จะขยายผลการพัฒนาจากโครงการพัฒนาโดยดุษฎีฯ ให้ครอบคลุมพื้นที่ทั้งอำเภอแม่ฟ้าหลวง อันเป็นพระสมัญญานามของสมเด็จพระศรีนครินทราบรมราชชนนี ผู้ทรงก่อตั้งมูลนิธิฯ และขยายบทบาทของการเป็นที่ปรึกษาและผู้ผลักดันเชิงนโยบายเพื่อให้เกิดการพัฒนาที่ยั่งยืนในวงกว้าง และเพื่อให้ชาวไทยและชาวโลกได้รู้จักและจดจำพระมหากรุณาธิคุณ ของทั้งสองพระองค์ตลอดไป



หม่อมราชวงศ์ดิศนัดดา ดิศกุล  
ประธานคณะกรรมการมูลนิธิแม่ฟ้าหลวง ในพระบรมราชูปถัมภ์



ปวงข้าพระพุทธเจ้า กรรมการ ที่ปรึกษา และเจ้าหน้าที่มูลนิธิแม่ฟ้าหลวง ในพระบรมราชูปถัมภ์ ขอน้อมเกล้า น้อมกระหม่อมรำลึกถึงพระมหากรุณาธิคุณหาที่สุดมิได้ของพระบาทสมเด็จพระปรมินทรมหาภูมิพลอดุลยเดช และขอร่วมกันสืบสานพระราชปณิธานอย่างมุ่งมั่น เพื่อนำความสุข ความมั่นคง และความยั่งยืนมาสู่สังคมไทย และนานาชาติสืบไป

พุทธศักราช 2559 เป็นปีที่มูลนิธิแม่ฟ้าหลวงฯ มุ่งเน้นพัฒนาโครงการหลักให้เป็นต้นแบบของโครงการพัฒนาในด้านต่างๆ กล่าวคือ ส่งเสริมและผลักดันโครงการพัฒนาโดยดุษฎี (พื้นที่ทรงงาน) อันเนื่องมาจากพระราชดำริ ให้เป็นโครงการต้นแบบด้านการพัฒนาที่ยั่งยืนในระดับสากล ส่งเสริมอุทยานศิลปะวัฒนธรรมแม่ฟ้าหลวง ให้เป็นแหล่งการเรียนรู้ด้านศิลปะและวัฒนธรรม อันเป็นส่วนสำคัญในการขัดเกลาจิตใจคน ตลอดจนดำเนินการเชิงรุกร่วมกับสำนักงานคณะกรรมการป้องกันและปราบปรามยาเสพติดและโรงเรียนต่างๆ ในพื้นที่จังหวัดเชียงราย เพื่อพัฒนาให้หอผืน อุทยานสามเหลี่ยมทองคำเป็นแหล่งท่องเที่ยวเชิงสร้างสรรค์ด้านยาเสพติดสำหรับเด็กและเยาวชน

นอกจากนี้ มูลนิธิแม่ฟ้าหลวงฯ ยังเห็นการสร้างมาตรฐานการปฏิบัติงานภาคสนามในโครงการขยายผลทั้งในและต่างประเทศ ได้แก่ โครงการปลูกป่า สร้างคน บวรวิถีพอเพียง รักษาต้นน้ำ บรรเทาอุทกภัย จังหวัดน่าน โครงการพัฒนาทางเลือกในการดำรงชีวิตที่ยั่งยืน อำเภอเยนหนอง ภาคมะกวย สาธารณรัฐแห่งสหภาพเมียนมา และโครงการพัฒนาทางเลือกเพื่อชีวิตความเป็นอยู่ที่ยั่งยืน ไทย-เมียนมา จังหวัดท่าขี้เหล็กและจังหวัดเมืองสาคร สาธารณรัฐแห่งสหภาพเมียนมา เป็นต้น พร้อมทั้งสรุปบทเรียนจากการปฏิบัติงานจริงให้กลายเป็นองค์ความรู้เพื่อพัฒนางานและขยายผลการพัฒนาไปสู่พื้นที่อื่นๆ ตลอดจนจัดหลักสูตรอบรมถ่ายทอดทักษะและความรู้อันเป็นที่ประจักษ์ได้อย่างดีว่าแนวพระราชดำริของพระบาทสมเด็จพระปรมินทรมหาภูมิพลอดุลยเดช และสมเด็จพระศรีนครินทราบรมราชชนนี ตลอดจนพระบรมวงศานุวงศ์ทุกพระองค์ สามารถนำไปปรับใช้สร้างความเจริญอย่างยั่งยืนแก่ชุมชนได้ทุกพื้นที่ ไม่เพียงแต่ประเทศไทยเท่านั้น

“เรียบง่าย ปฏิบัติได้จริง และเป็นเหตุเป็นผล” คือ แนวทางสำคัญในการดำเนินงานของมูลนิธิแม่ฟ้าหลวงฯ ทั้งในฐานะนักปฏิบัติ ที่ปรึกษา และผู้ผลักดันนโยบายด้านการพัฒนาที่ยั่งยืนและธุรกิจเพื่อสังคม มูลนิธิแม่ฟ้าหลวงฯ ยังคงมุ่งหวังที่จะปลูกฝังแนวพระราชดำริและแนวทางสำคัญในการดำเนินงานนี้ ตลอดจนประสบการณ์และบทเรียนจากการพัฒนาที่ผ่านมาแก่เจ้าหน้าที่รุ่นต่อไป เพื่อให้มูลนิธิแม่ฟ้าหลวงฯ สามารถสืบสานพระราชปณิธาน และดำเนินงานพัฒนาเพื่อ “ช่วยเขาให้เขาช่วยตัวเอง” อันเป็นพระราชดำรัสของสมเด็จพระศรีนครินทราบรมราชชนนี ผู้ทรงก่อตั้งมูลนิธิแม่ฟ้าหลวงฯ ที่ได้พระราชทานไว้ตั้งแต่เริ่มดำเนินโครงการพัฒนาโดยดุษฎีฯ และเป็นหลักปฏิบัติที่มูลนิธิแม่ฟ้าหลวงฯ ยึดมั่นมาโดยตลอดได้อย่างยั่งยืนสืบไป

๒๕๕๙

ท่านผู้หญิงบุตรี วีระไวทยะ  
เลขาธิการมูลนิธิแม่ฟ้าหลวง ในพระบรมราชูปถัมภ์



## วิสัยทัศน์

มูลนิธิแม่ฟ้าหลวง ในพระบรมราชูปถัมภ์ มุ่งพัฒนาชุมชน สังคม สิ่งแวดล้อม และวัฒนธรรม ตามหลักการทรงงาน ของสมเด็จพระย่า เพื่อสร้างความสุข ความยั่งยืน และความมั่นคง

## พันธกิจ

ผลักดันให้เกิดการพัฒนาที่ยั่งยืนทางเศรษฐกิจ สังคม วัฒนธรรม และสิ่งแวดล้อม ด้วยการพัฒนา การบูรณาการความร่วมมือ การให้คำปรึกษาและการฝึกอบรม

ส่งเสริมให้การพัฒนาตามตำราแม่ฟ้าหลวง เป็นแนวทางพัฒนาหลักของประเทศไทย

# เส้นทางแม่ฟ้าหลวง



2515

สมเด็จพระศรีนครินทราบรมราชชนนี ทรงก่อตั้ง “มูลนิธิส่งเสริมผลผลิตชาวเขาไทยในพระอุปถัมภ์ สมเด็จพระศรีนครินทราบรมราชชนนี”

2530

สมเด็จพระศรีนครินทราบรมราชชนนี เสด็จพระราชดำเนินไปทอดพระเนตรพื้นที่ดอยตุง บริเวณหน่วยอนุรักษ์ต้นน้ำ 31 ทรงมีพระราชดำรัสว่า “ฉันจะปลูกป่าบนดอยตุง” จึงได้ริเริ่มโครงการพัฒนาเต็มรูปแบบที่ดอยตุงและเริ่มการก่อสร้างพระตำหนักดอยตุง เพื่อเป็นที่ประทับทรงงาน

2531

เริ่มโครงการปลูกป่าเฉลิมพระเกียรติ 9,900 ไร่ เนื่องในโอกาสที่สมเด็จพระศรีนครินทราบรมราชชนนี เจริญพระชนมายุครบ 90 พรรษา

2532

ก่อตั้งบริษัท นวัตกรรม จำกัด เพื่อปลูกป่าเศรษฐกิจ ในพื้นที่โครงการพัฒนาดอยตุงฯ โดยมีผู้ถือหุ้น 6 บริษัท ได้แก่ สำนักงานทรัพย์สินส่วนพระมหากษัตริย์ บริษัท มิตรชอุย (ประเทศไทย) ธนาคารไทยพาณิชย์ ธนาคารเอเชีย บริษัท เอื้อชูเกียรติ และธนาคารชาภูระ หรือ ธนาคารซูมิโตมิมิตรชอุย แบงก์กิงคอร์ปอเรชั่น โดยผู้ถือหุ้นไม่รับเงินต้นคืนและกำหนดให้นำกำไรที่เกิดขึ้นจากกิจการทั้งหมดไปใช้ในการพัฒนาสังคมและชุมชนต่อไป นับเป็นธุรกิจเพื่อสังคมแห่งแรกของประเทศไทย

2533

ก่อตั้งศูนย์ส่งเสริมอาชีพหัตถกรรมเพื่อฝึกอบรมการทำทอผ้าและเย็บผ้า ปัจจุบันเรียกว่า ศูนย์ผลิตและจำหน่ายงานมือ โดยเปิดบริการร้านแม่ฟ้าหลวงแห่งแรกที่ดอยตุง ปัจจุบันร้านหัตถกรรมทั้งหมดมีชื่อใหม่ว่า ดอยตุงไลฟ์สไตล์

2535

ก่อตั้งศูนย์บำบัดยาเสพติดที่บ้านผาหมี เพื่อให้ผู้ติดยาประมาณ 500 คน กลับเข้าสู่สังคมอย่างมีศักดิ์ศรี

2536

สวนแม่ฟ้าหลวงได้รับรางวัลพาด้า โกลด์ อวอร์ด (PATA Gold Award) จากสมาคมส่งเสริมการท่องเที่ยวภูมิภาคเอเชียแปซิฟิก สาขาการพัฒนาแหล่งท่องเที่ยว

2539

พระบาทสมเด็จพระปรมินทรมหาภูมิพลอดุลยเดช ทรงมีพระมหากรุณาธิคุณรับมูลนิธิแม่ฟ้าหลวงฯ ไว้ในพระบรมราชูปถัมภ์ โดยทรงมอบให้สมเด็จพระเทพรัตนราชสุดาฯ สยามบรมราชกุมารีเป็นนายกิตติมศักดิ์

2541

เริ่มการพัฒนาการศึกษาโรงเรียนบ้านชาแห่งพัฒนาในพื้นที่โครงการพัฒนาดอยตุงฯ นำการเรียนการสอนแบบการสร้างองค์ความรู้ด้วยตนเอง (Constructionism) มาใช้



### 2543

องค์การการศึกษาวิทยาศาสตร์ และวัฒนธรรมแห่งสหประชาชาติ หรือยูเนสโก (UNESCO) เคารพพระเกียรติยกย่องสมเด็จพระศรีนครินทราบรมราชชนนีให้เป็น “บุคคลสำคัญของโลก”

โครงการพัฒนาออยตุงฯ มีรายได้เพียงพอเลี้ยงตนเอง จากการทำธุรกิจเพื่อสังคม ทั้งในสำนักงานหัตถกรรมท่องเที่ยว อาหารแปรรูป และ เกษตร เพื่อนำไปใช้ ในการดำเนินงาน และการพัฒนาสังคมในพื้นที่ออยตุง

### 2545

เริ่มโครงการ “ออยตุง 2” (2545-2547) ที่หมู่บ้านห้วยฮ่องขำ รัฐฉาน สาธารณรัฐแห่งสหภาพเมียนมา ถือเป็นจุดเริ่มต้นของการทำโครงการขยายผลต่างประเทศ

United Nations Office on Drugs and Crime (UNODC) มอบป้ายติดสินค้าที่มีตราสัญลักษณ์ UNODC และข้อความรับรองว่า “รายได้จากการขายผลิตภัณฑ์นี้มี ส่วนสนับสนุนให้โลกปลอดจากยาเสพติด”

### 2546

นำการสอนแบบมอนเตสซอรี (Montessori) มาใช้ในโรงเรียนบ้านเขาแหงพัฒนา ในพื้นที่โครงการพัฒนาออยตุงฯ สำหรับการศึกษาในช่วงปฐมวัย มีเด็กเป็นศูนย์กลางการเรียนรู้ เตรียมความพร้อมพื้นฐานให้เด็ก และปลูกฝังอุปนิสัยการเรียนรู้ต่อไป

### 2549

เริ่มโครงการ “ออยตุง 3” (2549-2555) ที่จังหวัดบัลคห์ สาธารณรัฐอิสลามอัฟกานิสถาน

เริ่มโครงการ “ออยตุง 4” (2549-2553) ที่จังหวัดจาเซห์ สาธารณรัฐอินโดนีเซีย

### 2552

หม่อมราชวงศ์คัตติกา ดิศกุล เลขาธิการมูลนิธิแม่ฟ้าหลวง ในพระบรมราชูปถัมภ์ (ตำแหน่งในขณะนั้น) ได้รับเลือกโดย Schwab Foundation for Social Entrepreneurship ให้เป็นหนึ่งในผู้ประกอบกรทางสังคมดีเด่นสำหรับภาคพื้นเอเชียตะวันออกเฉียงใต้ ประจำปี 2552

เริ่มการขยายผลออยตุง โมเดลในโครงการพัฒนาพื้นที่ต้นแบบบูรณาการแก้ไขปัญหาและพัฒนาพื้นที่จังหวัดน่าน ตามแนวพระราชดำริ (2552-2556) ไปยัง 21 หมู่บ้านใน 3 อำเภอ ประกอบการทางสังคมดีเด่นสำหรับภาคพื้นเอเชียตะวันออกเฉียงใต้ ประจำปี 2552

### 2554

เริ่มโครงการ “ออยตุง 5” (2554-2560) ที่อำเภอเขินของ ภาคมะกวย สาธารณรัฐแห่งสหภาพเมียนมา



2556



2556



2558



2557



2558



2559

### 2555

เริ่มโครงการ “คอยดุง 6” (2555-2561) ที่จังหวัดท่าขี้เหล็ก และจังหวัดเมืองสาครรัฐฉาน สาธารณรัฐแห่งสหภาพเมียนมา

### 2556

สมัชชาใหญ่สหประชาชาติ รับ “แนวปฏิบัติสากลว่าด้วยการพัฒนาทางเลือก” หรือ United Nations Guiding Principles on Alternative Development ซึ่งเริ่มต้นจากการประชุม ICAD ที่โครงการพัฒนาคอยดุงฯ ในปี 2554 อันเป็นแนวทางในการดำเนินโครงการพัฒนาให้มีประสิทธิภาพ แก้ไขปัญหาและความต้องการของชุมชนได้อย่างแท้จริงและยั่งยืน

### 2557

เริ่มโครงการปลูกป่า สร้างคนบนวิถีพอเพียง รักษาต้นน้ำบรรเทาอุทกภัย จังหวัดน่าน (2556-2560)

มูลนิธิแม่ฟ้าหลวง ในพระบรมราชูปถัมภ์ ได้รับรางวัลนิเคอิเอเชีย (Nikkei Asia) จากหนังสือพิมพ์และสำนักข่าวนิเคอิของประเทศญี่ปุ่น ในฐานะองค์กรยอดเยี่ยมของเอเชียด้านการพัฒนาชุมชนและวัฒนธรรม (Outstanding Organization for Culture and Community)

### 2558

มูลนิธิแม่ฟ้าหลวง ในพระบรมราชูปถัมภ์ ร่วมกับคณะกรรมการเศรษฐกิจและสังคมแห่งเอเชียและแปซิฟิก (ESCAP) จัดการประชุม Bangkok Forum 2015 หัวข้อ “การพัฒนาที่ยั่งยืน” (Well-Being and Sustainable Development) สำหรับผู้เข้าร่วมที่สำคัญคือ Dr. Shamshad Akhtar, Executive Secretary of ESCAP และ

### 2559

Professor Enrico Giovannini, Co-Chair of the UN Independent Expert Advisory Group on the Data Revolution for Sustainable Development

หม่อมราชวงศ์ดิศนัดดา ดิศกุล ประธานคณะกรรมการมูลนิธิแม่ฟ้าหลวงฯ ในฐานะผู้แทนประเทศไทย ร่วมเสวนาเรื่อง “การใช้ศาสตร์พระราชานในการพัฒนาชุมชน” ในงานเสวนาคู่ขนานของเวทีหรือระดับสูงทางการเมืองในการประชุมประจำปีของคณะมนตรีเศรษฐกิจและสังคมแห่งสหประชาชาติ (ECOSOC) ณ เมืองนิวยอร์ก สหรัฐอเมริกา

ร่วมกับ ป.ป.ส. จัดการประชุม International Conference on Alternative Development (ICAD) ครั้งที่ 2 เพื่อผลักดันให้ผลจากการประชุม ICAD ครั้งที่ 1 อันได้แก่แนวปฏิบัติสหประชาชาติว่าด้วยการพัฒนาทางเลือกไปสู่การปฏิบัติจริงของประเทศสมาชิก โดยนำผู้เชี่ยวชาญด้านการพัฒนาทางเลือกจากทั่วโลกมาศึกษาดูงาน

โครงการพัฒนาคอยดุงฯ และโครงการขยายผลของมูลนิธิแม่ฟ้าหลวงฯ ในสาธารณรัฐสหภาพเมียนมา





## โครงการต้นแบบ

จากพระราชปณิธานที่แน่วแน่ของสมเด็จพระศรีนครินทราบรมราชชนนีที่จะสร้างโอกาสให้คนโดยไม่จำกัดเชื้อชาติ สัญชาติ หรือศาสนา ขยายสู่การพัฒนาเศรษฐกิจ สังคม วัฒนธรรม และสิ่งแวดล้อมอย่างสมดุล จนกลายเป็นต้นแบบของการพัฒนาที่ยั่งยืน



## อุทยานศิลปวัฒนธรรมแม่ฟ้าหลวง (ไร่แม่ฟ้าหลวง)

ไร่แม่ฟ้าหลวง  
จึงเป็นเสมือนไร่  
ที่ปลูกคนหรือ “บ้าน”  
สำหรับเยาวชนชาวเขา  
จากหมู่บ้านห่างไกล

อุทยานศิลปวัฒนธรรมแม่ฟ้าหลวง หรือที่คนเชียงรายรู้จักในชื่อ “ไร่แม่ฟ้าหลวง” เดิมเป็นสถานที่ทำการของมูลนิธิส่งเสริมผลผลิตชาวเขาไทย ในพระราชูปถัมภ์ของสมเด็จพระศรีนครินทราบรมราชชนนี ก่อตั้งขึ้นจากพระราชดำริในปี 2515 เพื่อสร้างรายได้ให้แก่ชาวเขาด้วยการหาตลาดให้งานฝีมือเย็บปักถักร้อยที่เป็นศิลปะสวยงามหลากหลายตามแต่ละชนเผ่า และดูแลไม่ให้ถูกเอารัดเอาเปรียบจากพ่อค้าคนกลางที่มาซื้อผลงานเหล่านั้น ต่อมา เมื่อสมเด็จพระศรีนครินทราบรมราชชนนีทรงพระกรุณาโปรดเกล้าฯ ให้ดำเนินโครงการผู้นำเยาวชนชาวเขา (Hill Tribe Youth Leadership) ไร่แม่ฟ้าหลวงจึงเป็นเสมือนไร่ที่ปลูกคน หรือ “บ้าน” สำหรับเยาวชนชาวเขาจากหมู่บ้านห่างไกลที่ได้รับพระราชทานทุนเล่าเรียนมาอยู่อาศัย นอกจากเด็กนักเรียนได้ความรู้วิชาการจากโรงเรียนแล้ว ยังได้ใช้ชีวิตจากการอยู่ร่วมกันใน “ไร่” และการปรับตัวเพื่ออยู่ร่วมกับคนพื้นราบ ก่อนจะเติบโตแยกย้ายกันไปประกอบสัมมาชีพตามอรัยาศัย ต่อมา เมื่อการศึกษาได้ขยายเข้าไปในพื้นที่ห่างไกล เยาวชนมีโอกาสเรียนในโรงเรียนใกล้หมู่บ้าน ไร่แม่ฟ้าหลวงจึงเปลี่ยนเป็น “อุทยานศิลปวัฒนธรรมแม่ฟ้าหลวง” เป็นสถานที่เก็บรักษางานพุทธศิลป์เก่าแก่ โบราณวัตถุอายุนับศตวรรษ สถาปัตยกรรมล้านนา ศิลปวัตถุรังสรรค์จากไม้สัก ปัจจุบัน อุทยานศิลปวัฒนธรรมแม่ฟ้าหลวง มุ่งพัฒนาสู่การเป็นแหล่งเรียนรู้ด้านศิลปวัฒนธรรม และเปิดให้นักท่องเที่ยวเข้ามาชม



ในปี 2559 อุทยานศิลปวัฒนธรรมแม่ฟ้าหลวงจัดกิจกรรมสำคัญ ได้แก่

นิทรรศการ 20 ปี เราไม่ลืม เพื่อน้อมรำลึกในพระมหากรุณาธิคุณของสมเด็จพระศรีนครินทราบรมราชชนนี ที่เสด็จ มาทรงงานในจังหวัดเชียงราย เนื้อหาเรื่องราวของพระองค์ได้รับการถ่ายทอดผ่านการออกแบบและประดิษฐ์จากวัสดุเหลือใช้จากโครงการพัฒนาโดยดุษฎี จัดวางอย่างมีศิลปะตามแบบของอุทยานศิลปวัฒนธรรมแม่ฟ้าหลวง แม้จะเสด็จสวรรคตไปแล้ว 20 ปี มูลนิธิแม่ฟ้าหลวงยังคงสืบสานพระราชปณิธานในการทรงงานของพระองค์อย่างต่อเนื่อง

หนังสืออุทยานศิลปวัฒนธรรมแม่ฟ้าหลวง จัดทำขึ้นเพื่อบอกเล่าถึงความเป็นมาของอุทยานแห่งนี้ทั้งตมทั้งด้านสถานที่ ศิลปวัตถุ และวัฒนธรรมประเพณีที่คนรุ่นหลังควรจะได้รับรู้ถึงคุณค่าของศิลปะและวิถีชีวิตของชาวเหนือ อันเป็นวัตถุดิบประสงค์หนึ่งของการดำเนินงานของอุทยานแห่งนี้

दानาแม่ฟ้าหลวงปีที่ 21 เป็นประเพณีประจำปีของจังหวัดเชียงราย จัดขึ้นในวันที่ 18 กรกฎาคม อันเป็นวันคล้ายวันสวรรคตสมเด็จพระศรีนครินทราบรมราชชนนี ชาวเชียงรายหลายพันคนจากทุกอำเภอร่วมใจกันมาถวายสักการะหน้าพระบรมรูปในอุทยานนี้ เพื่อน้อมรำลึกในพระมหากรุณาธิคุณที่ทรงงานให้ประชาชนทุกหมู่เหล่ามีชีวิตที่ดีขึ้น เป็นแรงบันดาลใจแก่ผู้มาร่วมงานให้ร่วมกันสืบสานพระราชปณิธานต่อไป





## หอผีเสื้อ อุทยานสามเหลี่ยมทองคำ

โครงการพัฒนาอุทยานฯ ได้แก่ปัญหาการปลูกพืชเสพติดอย่างยั่งยืนที่ต้นเหตุอันเป็นการลดอุปทานของยาเสพติด และเพื่อให้การแก้ไขปัญหายาเสพติดเป็นไปอย่างครบวงจร สมเด็จพระศรีนครินทราบรมราชชนนีจึงทรงมีพระราชดำริให้สร้างหอผีเสื้อ อุทยานสามเหลี่ยมทองคำ เป็นแหล่งเรียนรู้ด้านอุปสงค์ของยาเสพติด โดยหอผีเสื้อแสดงประวัติความเป็นมาของฝิ่น ทั้งประโยชน์และมหันตภัย รวมทั้งผลกระทบต่อเศรษฐกิจ สังคม และสิ่งแวดล้อม โดยใช้มัลติมีเดียทันสมัยในการนำเสนอเนื้อหา เป็นการเรียนรู้ผ่านความบันเทิง (Edutainment)

ในปี 2559 นี้ มูลนิธิแม่ฟ้าหลวงฯ ได้จัดกิจกรรม 2 กิจกรรม คือ

กิจกรรมค่ายเด็กไผ่ดี หอผีเสื้อ ป้องกันยาเสพติด ปีที่ 3 ร่วมมือกับ ป.ป.ส. โดยมีผู้เข้าร่วมทั้งสิ้น 3,333 คน จัดกิจกรรมทั้งหมด 45 ค่าย จาก 55 โรงเรียน 3 ชุมชน ในจังหวัดเชียงราย เพื่อสานต่อพระราชปณิธาน และขยายผลเชิงรุก โดยมุ่งเป้าไปที่เด็กและเยาวชน ซึ่งเป็นกำลังสำคัญในการป้องกันยาเสพติดและเป็นกลุ่มเสี่ยงในเวลาเดียวกัน ให้เข้าใจพิษภัยของยาเสพติดที่เกิดขึ้นต่อตนเอง ครอบครัว และสังคม กระตุ้นและสร้างภูมิคุ้มกันต่อภัยยาเสพติด เห็นโอกาส เป้าหมายในชีวิต และเลือกทางที่จะไม่ไปข้องเกี่ยวกับยาเสพติด เน้นกิจกรรมความรู้คู่ความสนุกสนานบนพื้นฐานของการลงมือปฏิบัติ และให้ผู้มีส่วนเกี่ยวข้อง เช่น ครู ผู้ปกครอง และผู้นำชุมชน มีส่วนร่วมออกแบบค่าย สังเกตการณ์ ร่วมสนับสนุน และร่วมสร้างภูมิคุ้มกันอย่างต่อเนื่อง

โครงการพัฒนาอุทยานฯ แก้ไขปัญหายาเสพติด ด้านอุปทาน “หอผีเสื้อ อุทยานสามเหลี่ยมทองคำ” แก้ไขปัญหายาเสพติดด้านอุปสงค์



โดยเด็กและเยาวชนที่สำเร็จหลักสูตรจากค่าย ได้ทำกิจกรรมต่อเนื่อง “มินิหอผีเสื้อ” ถ่ายทอดความรู้และประสบการณ์จากหอผีเสื้อ ให้เพื่อนนักเรียนในโรงเรียนหรือในชุมชนของตนเองทั้งหมด 15 โรงเรียน 2 ชุมชน จำนวน 2,398 คน รวม ตั้งแต่ปี 2557-2559 มีเด็กเยาวชน และผู้เกี่ยวข้อง เข้าร่วมกิจกรรมทั้งสิ้น 7,010 คน

หลักสูตรพัฒนาศักยภาพแกนนำเยาวชนและแก้ไขปัญหายาเสพติดภาคเยาวชนพื้นที่ภาคเหนือ ร่วมกับ ป.ป.ส. ภาค 5 ให้ตัวแทนเยาวชนจังหวัดเชียงราย พะเยา แพร่ น่าน เชียงใหม่ (อ.อมก๋อย) ลำพูน ลำปาง และแม่ฮ่องสอน จำนวน 181 คน อายุ 13-18 ปี เข้าร่วม 3 ค่าย เรียนรู้เรื่องภัยยาเสพติดและนำประสบการณ์กลับไปทำกิจกรรมในพื้นที่ของตนเองได้



### ข้อมูลพื้นฐาน

#### พื้นที่โครงการ

93,515 ไร่

ครอบคลุม 29 หมู่บ้าน

#### ผู้รับประโยชน์

1,714 ครัวเรือน

10,551 คน ณ ปี 2558

#### ระยะเวลาดำเนินโครงการ

2531-ปัจจุบัน

## โครงการพัฒนาออยตุง (พื้นที่ทรงงาน) อันเนื่องมาจากพระราชดำริ



โครงการพัฒนาออยตุง (พื้นที่ทรงงาน) อันเนื่องมาจากพระราชดำริ กำลังก้าวไปสู่เป้าหมายการพัฒนาในระยะสุดท้าย นั่นคือ “ยั่งยืน” จึงเน้นการดำเนินงานที่พัฒนาศักยภาพของชุมชนให้สามารถพัฒนาได้ด้วยตนเอง พร้อมกันกับการสร้างความเข้มแข็งและมั่นคงให้กับธุรกิจเพื่อสังคมภายใต้แบรนด์ “ออยตุง” โดยให้ความสำคัญอย่างยิ่งกับการสร้างมาตรฐานคุณภาพในการทำงานทุกระดับ การส่งเสริมกระบวนการทำงานที่เป็นมิตรต่อสิ่งแวดล้อม และความร่วมมือกับพันธมิตรต่างๆ เพื่อยกระดับการทำงาน

ในด้านการพัฒนาศักยภาพชุมชนออยตุง มีการจัดงานสี่สັນแห่งออยตุง ครั้งที่ 2 ในแนวคิด “สี่สັນ สืบสานบันดาลใจ” ระหว่างวันที่ 28 พฤศจิกายน 2558-31 มกราคม 2559 เพื่อเปิดโอกาสให้ชุมชนออยตุงแสดงศักยภาพในการพัฒนาสินค้าจากภูมิปัญญาและทรัพยากรในพื้นที่ การให้บริการ ผักตบชားการเป็นผู้ประกอบการขนาดเล็กที่คำนึงถึงการรักษาสภาพสิ่งแวดล้อม การดูแลรักษาสิ่งแวดล้อม และความรับผิดชอบต่อสังคม นอกเหนือจากรายได้ที่มั่นคง โดยโครงการฯ คัดเลือกร้านค้าที่ผ่านเกณฑ์ มีศักยภาพ และมีความพร้อมจัดการฝึกอบรมทั้งด้านการคิดต้นทุน ปรับปรุงคุณภาพ การขาย และร่วมออกแบบบรรจุภัณฑ์ ในงานนี้มีร้านค้าของชาวบ้าน 89 ร้าน จำหน่ายอาหารเครื่องดื่ม งานหัตถกรรม ของที่ระลึก ผักและผลไม้พื้นเมือง รวมทั้งการแสดงชนเผ่าและการละเล่น ทั้งนี้ รายได้ที่ชุมชนออยตุงได้รับจากการจำหน่ายสินค้าในช่วงเวลาดังกล่าวเป็นเงิน 6,253,384 บาท เพิ่มขึ้นจากปี 2558 ร้อยละ 104

การพัฒนาเด็กและเยาวชน เป็นหัวใจสำคัญของการพัฒนาอย่างต่อเนื่อง ในปี 2559 โครงการฯ ร่วมกับสำนักงานคณะกรรมการการศึกษาขั้นพื้นฐาน เขตการศึกษาที่ 3 อบรมพัฒนาครูใน 8 โรงเรียนในพื้นที่ โดยแยกการอบรมตามระดับชั้นเรียน คือในช่วงชั้นอนุบาล-ประถมศึกษาปีที่ 3 เป็นศูนย์การฝึกอบรมการเรียนการสอนมอนเตสซอรี และการสอนภาษาไทยโดยใช้วิธีมอนเตสซอรี ในช่วงชั้นประถมศึกษาปีที่ 4-6 จัดทำโครงการอบรมการเรียนการสอนแบบใช้โครงงานเป็นฐาน (Project Based Learning) ใช้ห้องเรียนธรรมชาติเป็นออยตุง โดยร่วมมือกับมูลนิธิวิสาขสถานโครงการสอนคิด (Socratic Approach) ที่เน้นการสอนโดยการตั้งคำถาม ชวนเด็กคิด และร่วมกันหาคำตอบ และในช่วงชั้นมัธยมศึกษาปีที่ 1-3 มีการจัดอบรมในโครงการพัฒนาหลักสูตรและการจัดการเรียนการสอนที่มุ่งเน้นทักษะอาชีพ โดยได้ดำเนินการศึกษาสภาพปัญหาและความต้องการในพื้นที่ และพัฒนาหลักสูตรวิชาชีพที่สอดคล้องกับบริบทของผู้เรียนและชุมชน นอกจากนี้ ยังจัดโครงการพัฒนาการคิด



ขั้นสูงทางคณิตศาสตร์ โดยใช้นวัตกรรมกระบวนการสอนแบบเปิด (Open Approach) และ การศึกษาขั้นเรียน (Lesson Study) ร่วมกับคณะศึกษาศาสตร์ มหาวิทยาลัยขอนแก่น เพื่อพัฒนาครูประถมให้มีทักษะในการสร้างสถานการณ์ปัญหา เปิดโอกาสให้นักเรียนแก้ปัญหาและนำเสนอแนวคิด อีกทั้งยังอบรมให้ครูทำงานเป็นทีม ร่วมกันออกแบบการเรียนรู้ และสะท้อนผลหลังการสอน เพื่อช่วยกันปรับปรุงวิธีการสอนภายในโรงเรียนและระหว่างโรงเรียนด้วย

ทุกๆ ปี โครงการพัฒนาออยตุงฯ ได้รับความสนับสนุนทุนการศึกษาจากมหาวิทยาลัยต่างๆ โดยในปี 2559 มีนักเรียนได้รับทุนการศึกษา 10 คน โดยนักเรียนทุนได้เข้าร่วมกิจกรรมของโครงการฯ ในช่วงปิดภาคเรียน เพื่อปลูกฝังความรับผิดชอบต่อสังคม จิตสำนึกรักบ้านเกิด และเป็นบุคลากรที่มีคุณภาพของสังคม นอกจากนี้ ยังจัดกิจกรรมนอกห้องเรียน เพื่อเสริมทักษะเยาวชนตามความเหมาะสมของช่วงอายุ เช่น กิจกรรมแนะแนวอาชีพ เพื่อให้เยาวชนรู้ความต้องการของตนเองและความต้องการของตลาดแรงงานทั้งในและนอกพื้นที่ ผ่านการแนะนำและเล่าสู่กันฟังจาก “พี่ต้นแบบ” หรือ เยาวชนรุ่นพี่ในโครงการพัฒนาออยตุงฯ ที่ประกอบอาชีพต่างๆ ทั้งในและนอกพื้นที่ และสามารถวางแผนการเรียนได้ กิจกรรมศิลปะแห่งชาติสู่ศิลปินน้อยออยตุงเพื่อสร้างแรงบันดาลใจ พัฒนาทักษะทางศิลปะ และปลูกฝังความตระหนักถึง “คุณค่า” ของสิ่งรอบตัวผ่านศิลปะและสุนทรียศาสตร์ นอกจากนี้ ยังร่วมกับเยาวชนในพื้นที่ที่เคยผ่านหลักสูตรหรือกิจกรรมของโครงการฯ จัดตั้ง “ชมรมไผ่ดี” ในโรงเรียนต่างๆ เพื่อต่อยอดทักษะการเป็นผู้ประกอบการธุรกิจเล็กๆ

ในด้านการสร้างความเข้มแข็งและมั่นคงให้กับธุรกิจเพื่อสังคมภายใต้แบรนด์ดอยตุง กลยุทธ์หลักในปีนี้ คือ การสานต่อและขยายความร่วมมือกับพันธมิตรในระดับนานาชาติ ด้วยการยกระดับความเข้มข้นในการขยาย ยอดขายกับ IKEA ในโครงการ The Next Generation Initiative โดยมียอดขายเพิ่มขึ้นร้อยละ 68 ในปี 2559 ซึ่งครอบคลุมผลิตภัณฑ์ผ้าทอ กระดาษสา และเซรามิก ความร่วมมือนี้ไม่เพียงแต่เป็นการนำผลิตภัณฑ์งานฝีมือ คุณภาพสูงจากชุมชนดอยตุงไปสู่ตลาดโลกเท่านั้น ยังเป็นการนำคุณภาพและมาตรฐานในการทำงานระดับโลก มาปรับใช้ เพื่อยกระดับกระบวนการผลิตที่ดอยตุง นอกจากนี้ โครงการฯ ได้ร่วมมือกับเทศบาลนครคาซามะ ประเทศญี่ปุ่น ที่มีความเชี่ยวชาญและมีชื่อเสียงด้านการผลิตเซรามิก เข้ามาช่วยในการพัฒนาเซรามิก โดยการ ส่งศิลปิน 2 คน มาอบรมช่างฝีมือ 7 คน ของโครงการฯ ให้เรียนรู้กระบวนการตั้งแต่ออกแบบ ปั้น เคลือบ เผา เพื่อสร้างเอกลักษณ์งานปั้นมือให้กับเซรามิกดอยตุง พร้อมกันนี้ ช่างฝีมือดอยตุงได้นำผลงานไปจัดแสดง และ จัดจำหน่ายในงานประจำปี Himatsuri ที่เทศบาลนครคาซามะ ร่วมศิลปินเซรามิกท้องถิ่น

มูลนิธิแม่ฟ้าหลวงฯ ได้จัดกิจกรรมเพื่อสร้างการรับรู้ของแบรนด์ (Brand awareness) ด้วยการจัดงาน DoiTung & Friends โดยมีศิลปินชั้นนำ ได้แก่ ตี๋ สมบัติร์ ธิระสาโรช ออภาไนเซอร์ กุลวิทย์ เลาสุขศรี กูรูแพชั่น และเซอร์รี เข็มอัปสร สิริสุขะ นักแสดง ร่วมกับช่างฝีมือดอยตุงสร้างสรรค์ผลิตภัณฑ์ที่ผลิตเฉพาะงานนี้ นอกจากนี้ ยังจัดกิจกรรมลูกค้าสัมพันธ์ ที่ร้านดอยตุงไลฟ์สไตล์ สาขาสำนักงานมูลนิธิแม่ฟ้าหลวงฯ พระราม 4 เช่น งาน Gift Festival เวิร์คช็อป “มือใหม่หัดปลูก” “การจัดสวนถาด” “แต่งบ้านเสริมดวง” “วาดภาพจากสีธรรมชาติ” “เรียนทำปอมปอมกับช่างฝีมือดอยตุง” และที่โดดเด่นคืองาน Coffee Salon โดย Mr. José Yoshiaki Kawashima ฉายา Coffee Hunter ผู้เชี่ยวชาญระดับโลก มาให้ความรู้แก่นักนิยมดื่มกาแฟในเรื่องคุณภาพของกาแฟ การทำให้กาแฟมีคุณภาพดี

ในส่วนของธุรกิจเพื่อสังคม “เกษตร” ในสวนแม่ฟ้าหลวง นอกจากการออกแบบ นำเสนอดอกไม้สายพันธุ์ใหม่ และดูแลรักษาสวนแม่ฟ้าหลวงให้สวยตลอด 365 วันแล้ว ยังเปิดจุดกิจกรรมใหม่ Doi Tung Tree Top Walk หรือ สะพานเรือนยอดไม้ ให้ผู้เดินบนสะพานได้สัมผัสธรรมชาติในอีกมุมหนึ่ง ส่วนในสวนรุกขชาติแม่ฟ้าหลวง ที่ดอยช้างมูบ มีการจัดการให้เป็นแหล่งชมกานานาสายพันธุ์ ทั้งนกท้องถิ่น และนกอพยพ นอกจากนี้ กล้วยไม้ สายพันธุ์รองเท้านารีของโครงการฯ ได้รับรางวัลยอดเยี่ยม และได้รับเกียรตินิยมในงานประกวดต่างๆ เช่น งาน “กล้วยไม้แห่งมวลมนุษยชาติ: Orchids and Human Being การประชุมวิชาการกล้วยไม้เอเชียแปซิฟิก ครั้งที่ 12” งาน “วันเกษตรแห่งชาติประจำปี 2559” ณ มหาวิทยาลัยแม่โจ้ จ. เชียงใหม่ งาน “ลานนาพฤกษชาติ ครั้งที่ 35” ณ สวนสุขภาพบ้านเด่น จ. เชียงใหม่ และงาน “มหัศจรรย์กล้วยไม้รองเท้านารี ครั้งที่ 7” ของชมรม กล้วยไม้รองเท้านารีแห่งประเทศไทย

ธุรกิจเพื่อสังคม “ท่องเที่ยว” ในปีนี้เน้นการพัฒนากระบวนการทำงานให้มั่นคง ฝึกอบรมเจ้าหน้าที่ในการบริการ ให้มีมาตรฐานสม่ำเสมอ สร้างระบบที่มงานสนับสนุนเพื่อให้เกิดประสิทธิภาพในทุกด้าน ร้านอาหารทั้ง 2 แห่ง ของดอยตุงเน้นการคัดสรรอาหารที่ปลอดภัย และผลิตผลการเกษตรจากชุมชนทั้งในพื้นที่โครงการฯ และ ในจังหวัดเชียงราย

ธุรกิจเพื่อสังคม “อาหารแปรรูป” ในส่วนของกาแฟอาราบิก้า เพื่อให้บรรลุเป้าหมายของโครงการ “ความเป็นเลิศ ของกาแฟดอยตุง” จึงเห็นการยกระดับการปลูกและดูแลเพื่อสร้างคุณภาพระยะยาว มีการทดลองสายพันธุ์ใหม่ ในแปลงตัวอย่าง การอบรมชาวบ้านให้ดูแลต้นกาแฟตามช่วงอายุ เพื่อให้ชาวบ้านมีผลผลิตที่ดีและมีคุณภาพ มากขึ้น เก็บเกี่ยวผลผลิตง่ายขึ้น ส่งผลให้แปลงกาแฟอาราบิก้าของเกษตรกรตัวอย่างในพื้นที่ 5 ไร่ มีผลผลิต กาแฟถึง 11,000 กิโลกรัม นอกจากนี้ โครงการฯ ได้นำเทคโนโลยีเข้ามาช่วยในการทำงานในแปลงกาแฟ โดยการออกแบบแอปพลิเคชัน เพื่อใช้สำรวจแปลงกาแฟที่มีอยู่ เพื่อความสะดวกในการติดตาม และดูแลกระบวนการ ทำงานในขั้นตอนนี้ได้เป็นอย่างดี หากพบความผิดปกติ เจ้าหน้าที่สามารถเข้าไปในพื้นที่และให้คำแนะนำ ได้ทันเวลาทั้งยังสามารถตรวจสอบคุณภาพได้ตั้งแต่ต้นน้ำถึงปลายน้ำอย่างรวดเร็วและมีประสิทธิภาพมากขึ้น



ในด้านการส่งเสริมกระบวนการทำงานที่เป็นมิตรต่อสิ่งแวดล้อม ในปี 2559 โครงการฯ ร่วมมือกับมหาวิทยาลัย เชียงใหม่ในการใช้ประโยชน์จากของเสีย โดยนำกะลาแมคคาเดเมีย เศษกระดาษสา และเศษด้าย มาแปลงเป็น พลังงานชีวมวลใช้ในกระบวนการผลิตในโรงงานต่างๆ ทำให้ลดปริมาณของเสียจากกะลาแมคคาเดเมียได้ร้อยละ 30 และยังช่วยลดการใช้ก๊าซ LPG (Liquid Petroleum Gas) หรือ ก๊าซปิโตรเลียมเหลวได้ประมาณร้อยละ 11 ของ LPG ที่โรงงานทั้งหมดใช้ นอกจากนี้ โครงการพัฒนาดอยตุงฯ ยังจัดตั้งศูนย์แยกขยะอย่างเป็นระบบ เพื่อ ลดปริมาณขยะสู่บ่อฝังกลบ สร้างรายได้จากการจัดการขยะให้ชุมชนการบริหารจัดการ และเพื่อเป็นตัวอย่างให้กับ ชุมชนโดยรอบโดยคัดแยกขยะเป็น 4 ประเภทคือ 1.ขยะขายได้นำไปจำหน่าย 2.ขยะย่อยสลายได้นำไปทำปุ๋ยหมัก เลี้ยงหนอนแมลงวันลาย เลี้ยงไส้เดือน ทำน้ำหมัก 3.ขยะอันตรายเก็บรวบรวมนำส่งบริษัทรับกำจัดขยะ อันตราย 4.ขยะไม่คัดแยก (ขยะสกปรกทั่วไป) นำไปบ่อฝังกลบ ปัจจุบัน สามารถลดขยะลงสู่บ่อฝังกลบได้ ร้อยละ 83 นอกจากนี้ ศูนย์คัดแยกขยะได้ปลูกผักอินทรีย์จากปุ๋ยหมัก และขายให้ห้องอาหารของโครงการฯ และ นำวัชพืชที่เก็บจากการทำแฉกกันไฟ มาทำปุ๋ยหมัก ช่วยลดปริมาณของเสียและหมอกควันจากการเผาเศษวัชพืช รวมไปถึงการสร้างมูลค่าเพิ่มจากการทำถ่านไม้ไผ่จากไม้แห้งที่ตายแล้ว ซึ่งเป็นการลดเชื้อเพลิงในป่า และยัง พัฒนาเป็นผลิตภัณฑ์ถ่านตุ๊กตากลิ่น สบู่ถ่าน และแชมพูถ่าน นอกจากนี้การที่แปลงแมคคาเดเมียเปลี่ยนมาใช้ปุ๋ย อินทรีย์ร้อยละ 90 ของแปลงทั้งหมด นับเป็นผลดีต่อการเลี้ยงผึ้ง เพื่อช่วยผสมเกสรดอกแมคคาเดเมีย ทำให้อัตรา การติดเม็ดเพิ่มขึ้น ร้อยละ 20 และยังได้นำผึ้งดอกแมคคาเดเมียจำนวน 15 ตัน จากรังผึ้ง 1,000 กล่อง นอกจากนี้ การกำจัดแมลงศัตรูของแมคคาเดเมียด้วยวิธีธรรมชาติ เช่น การปล่อยมดแดงเพื่อกำจัดเพลี้ย

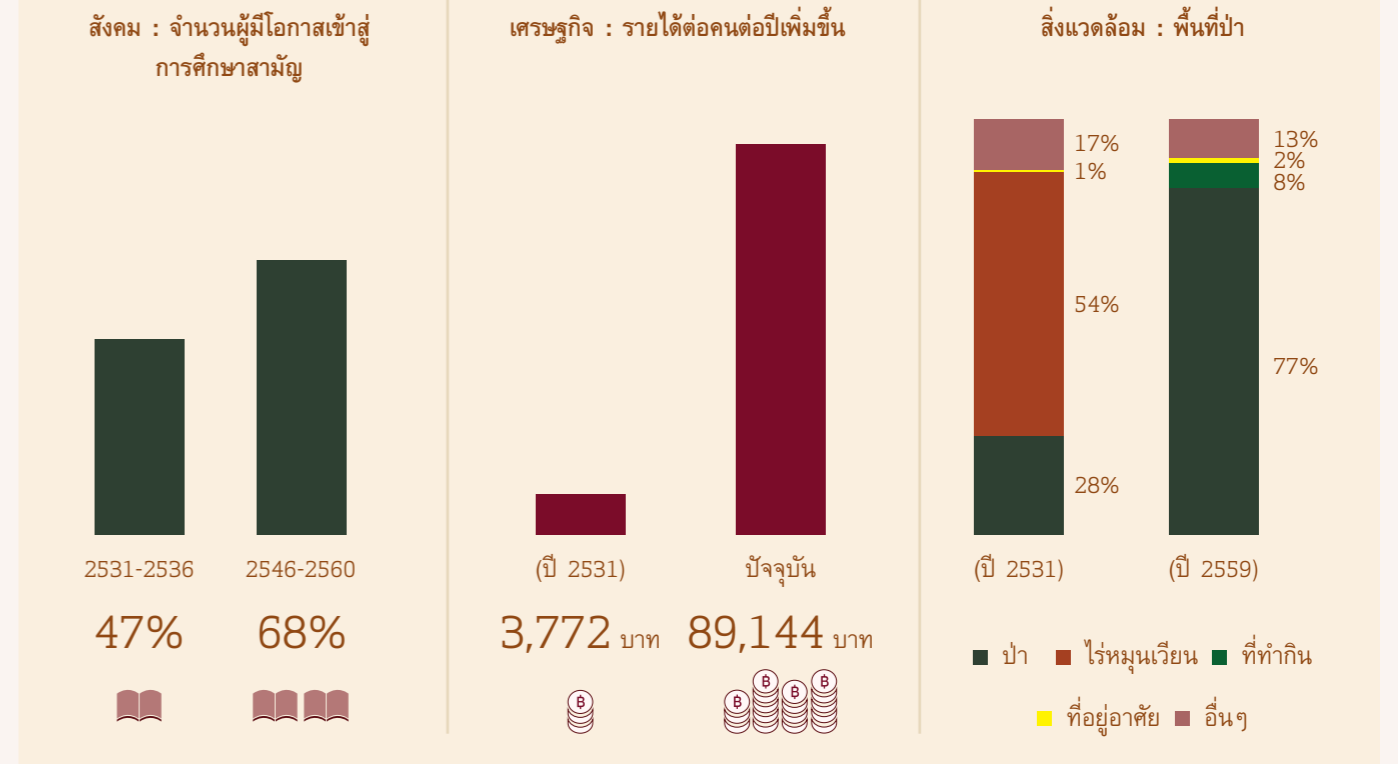


ในการเพิ่มประสิทธิภาพการใช้พลังงานของโรงงานต่างๆ โครงการฯ ได้นำ “การคำนวณประสิทธิภาพเชิงเศรษฐนิเวศ” (Eco-efficiency) มาใช้ เพื่อเปรียบเทียบมูลค่าผลิตภัณฑ์ที่โรงงานผลิตได้กับผลกระทบต่อสิ่งแวดล้อม โดยการนำรายได้มาหารด้วยปริมาณพลังงานที่ใช้ไป จากนั้น จัดการแข่งขันระหว่างโรงงาน เพื่อส่งเสริมให้พนักงานในแต่ละโรงงานคิดกิจกรรมอนุรักษ์พลังงาน รักษาสิ่งแวดล้อม และคัดแยกขยะอย่างถูกต้อง

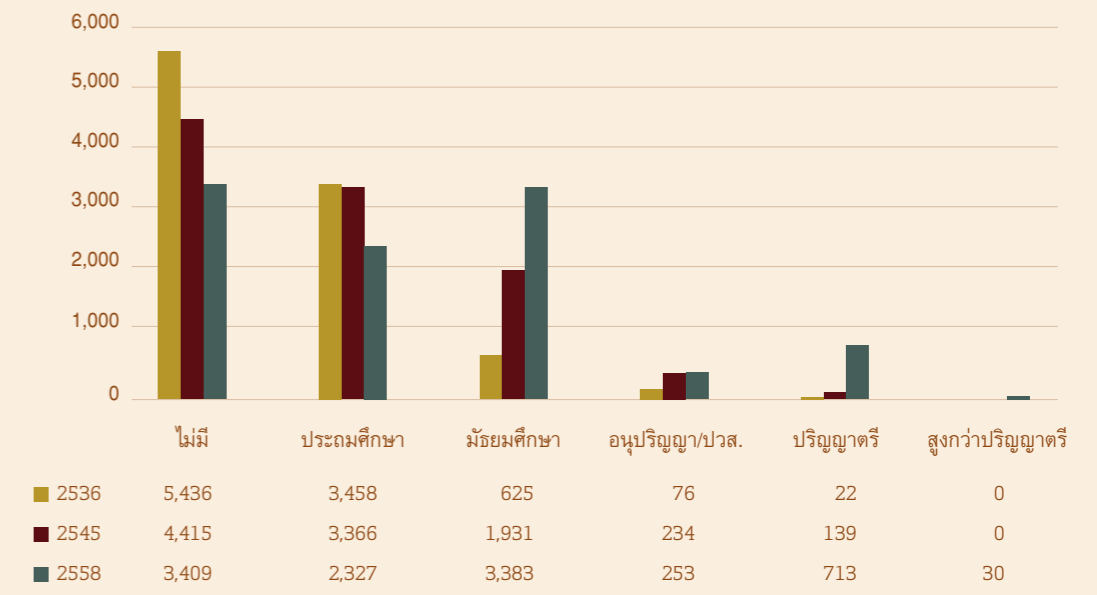
ในส่วนสำนักงานมูลนิธิแม่ฟ้าหลวงฯ ที่ต้องการเป็นองค์กรที่ปล่อยก๊าซเรือนกระจกเป็นศูนย์ (Carbon Neutral Organization) ได้จัดทำกิจกรรม Green game แข่งขันระหว่างแผนกต่างๆ ในการปรับเปลี่ยนพฤติกรรมที่นำไปสู่การลดการปล่อยก๊าซคาร์บอนไดออกไซด์ แล้วนำมาคำนวณเป็นจำนวนเทียบเท่าการปลูกต้นไม้ เพื่อกระตุ้นให้บุคลากรในแผนกต่างๆ ลดการใช้พลังงานในชีวิตประจำวัน ส่งผลให้ปัจจุบัน สำนักงานกรุงเทพฯ ลดการปล่อยก๊าซเรือนกระจก 22 ตันคาร์บอนไดออกไซด์เทียบเท่า หรือลดลงร้อยละ 3 จากปี 2558

หลักสำคัญข้อหนึ่งในการดำเนินโครงการพัฒนาต่อๆ คือการไม่หยุดคิดและมุ่งพัฒนาต่อเนื่อง แม้ว่าผืนป่าดอยตุงจะกลับมาเขียวขจีแล้ว แต่โครงการฯ ยังคงมุ่งมั่นที่จะปรับสภาพป่าของดอยตุงให้มีระบบนิเวศที่สมบูรณ์ขึ้น ด้วยการร่วมกับชุมชนในพื้นที่ ปลูกต้นไม้หลากหลายพันธุ์ โดยเน้นพันธุ์ดั้งเดิม เสริมเข้าไปในป่าดอยตุง โดยเฉพาะบริเวณที่เสียหายจากไฟป่าในปีก่อนๆ และยังร่วมกับมูลนิธิโรงพยาบาลเจ้าพระยาอภัยภูเบศร สํารวจศักยภาพของพื้นที่และความต้องการของตลาด เพื่อทดลองปลูกพืชสมุนไพร “เจียวกู่หลาน” ในพื้นที่ดอยตุง เพื่อเป็นอาชีพเสริมของชุมชนดอยตุง ให้คนและป่าอยู่ร่วมกันอย่างยั่งยืน

### ผลการพัฒนา: ชาวบ้านได้อะไร?



### ประชากรแยกตามระดับการศึกษาเปรียบเทียบช่วงปี 2536, 2545, 2558





## โครงการขยายผล

ต้นแบบการพัฒนาที่ปรับใช้ได้ทุกพื้นที่...จากบทเรียนและประสบการณ์การดำเนินโครงการพัฒนาโดยตรงสู่การขยายผลการพัฒนาในพื้นที่ต่างๆ ทั้งในและต่างประเทศ เพื่อแก้ไขปัญหาคความยากจนและขาดโอกาสอันเป็นรากเหง้าของปัญหาต่างๆ ในสังคม และเพื่อเป็นต้นแบบของการพัฒนาที่ยั่งยืนในระดับโลก



## โครงการปลูกป่า สร้างคน บววิถีพอเพียง รักษาต้นน้ำ บรรเทาอุทกภัย จังหวัดน่าน

โครงการปลูกป่า สร้างคน บววิถีพอเพียง รักษาต้นน้ำ บรรเทาอุทกภัย จังหวัดน่าน อยู่ในพัฒนา ระยะที่ 2 หรือ “พอเพียง” นั่นคือ เมื่อชุมชนมีความมั่นคงทางอาหาร ไม่ต้องกู้เพื่ออุปโภคบริโภค ได้รับการพัฒนาปัจจัยการผลิต ได้แก่ น้ำและดิน หรือ “อยู่รอด” แล้ว โครงการฯ จึงก้าวไปสู่การพัฒนาระยะ “พอเพียง” ซึ่งเน้นการสร้างรายได้ระยะยาวที่มั่นคง การแปรรูปและเพิ่มมูลค่า พร้อมทั้งพัฒนาศักยภาพของชุมชนในการบริหารจัดการการใช้ประโยชน์และการดูแลทรัพยากรอย่างยั่งยืน

### ข้อมูลพื้นฐาน

#### พื้นที่โครงการ

250,000 ไร่

ครอบคลุม 20 หมู่บ้าน

ใน 3 อำเภอ

#### ผู้รับประโยชน์

1,723 ครัวเรือน

7,392 คน

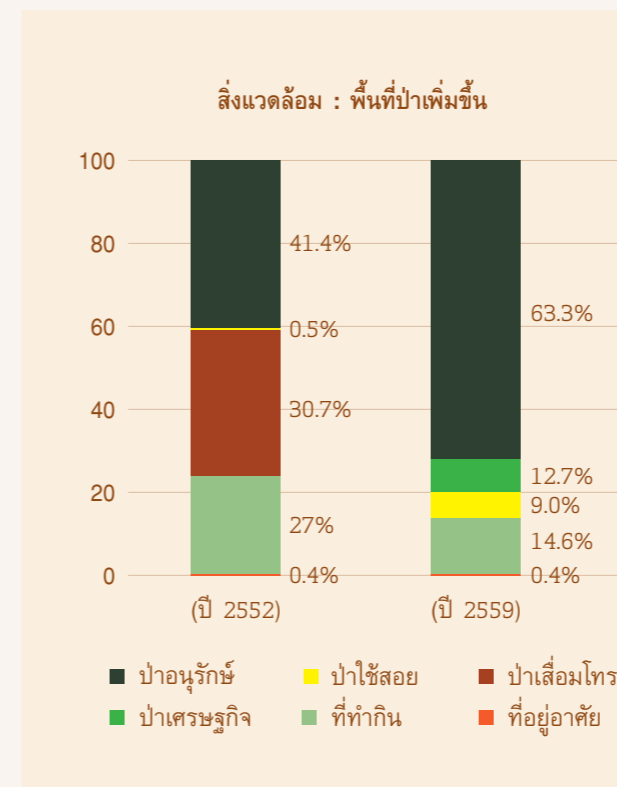
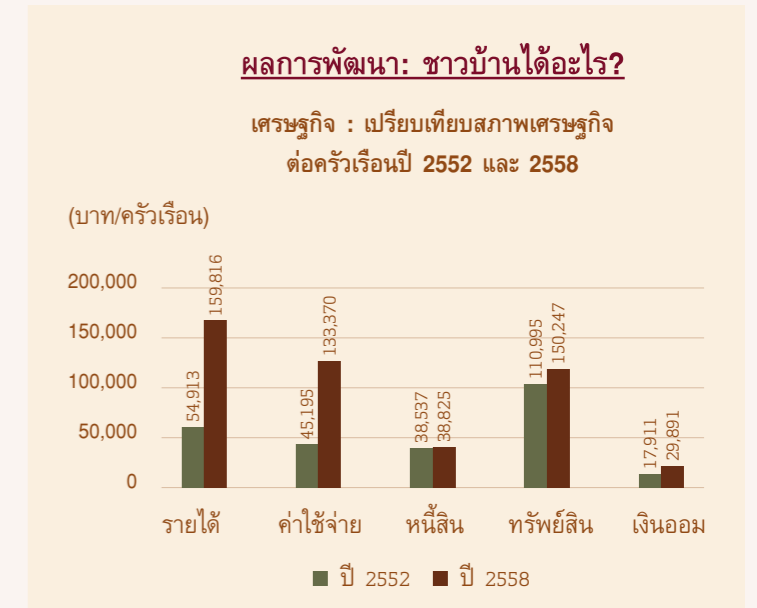
#### ระยะเวลาดำเนินโครงการ

2556-2560

ในปี 2559 โครงการปลูกป่าฯ จังหวัดน่าน มีเป้าหมายในการขยายพื้นที่ป่าเศรษฐกิจ 6,170 ไร่ และป่าอนุรักษ์ 6,813 ไร่ โดยดำเนินการขออนุญาตขุดดินปลูกป่า ผ่านการสร้างความรู้ความเข้าใจ และร่วมกับชุมชนเปลี่ยนพื้นที่ทำกินที่เคยเป็นไร่หมุนเวียนและป่าเสื่อมโทรมให้กลายเป็นป่าเศรษฐกิจได้กว่า 8,034 ไร่ และเพิ่มพื้นที่ปลูกป่าอนุรักษ์ 1,915 ไร่ รวมพื้นที่ป่าทั้งสิ้น 9,949 ไร่ ซึ่งน้อยกว่าเป้าหมายที่ตั้งไว้ 3,034 ไร่ เนื่องจากชุมชนขอปรับเป้าหมายการปลูกป่า โดยขอปลูกป่าเศรษฐกิจมากกว่าเป้าหมายที่ตั้งไว้ 1,864 ไร่ และขอชะลอการปลูกป่าอนุรักษ์ 4,898 ไร่สำหรับปลูกในปีถัดไป อย่างไรก็ตาม ชุมชนยังคงรักษาป่าที่ปลูกไปแล้วระหว่างปี 2556-2558 อีก 87,865 ไร่ นอกจากนี้ โครงการฯ ดำเนินการเพาะกล้าไม้ยืนต้นเพื่อเตรียมสำหรับการนำไปปลูกในพื้นที่ดังกล่าวจำนวน 917,190 ต้น

โครงการฯ ให้ความสำคัญกับความสมบูรณ์แข็งแรงและคุณภาพของต้นไม้ในป่าเศรษฐกิจ จึงจัดทีมอาสาพัฒนา ซึ่งเป็นคนหนุ่มสาวในชุมชนที่ร่วมทำงานกับโครงการฯ ลงพื้นที่ป่าเศรษฐกิจตรวจสอบอย่างสม่ำเสมอ เพื่อบันทึกการเจริญเติบโตและการดูแลแปลงของชาวบ้าน รวมทั้งยังนำผู้เชี่ยวชาญด้านการเกษตรลงพื้นที่เพื่อให้คำแนะนำอีกด้วย

ปีนี้โครงการฯ มีกิจกรรมการแปรรูปกล้วยน้ำว้าเพื่อเพิ่มมูลค่า ซึ่งโครงการฯ ส่งเสริมการปลูกตั้งแต่ปี 2552 เพื่อเป็นแนวกันไฟและอาหารให้สุกร โดยโครงการฯ สร้างพันธมิตรกับบริษัทเอกชนซึ่งผลิตกล้วยอบกรอบ ให้มาศึกษาศักยภาพของกล้วยในพื้นที่ พร้อมทั้งให้คำแนะนำในการเก็บเกี่ยวและแปรรูป และเป็นตลาดให้ผลิตภัณฑ์จากชุมชน จากนั้นจึงร่วมกับชุมชน จัดตั้งกลุ่มวิสาหกิจแปรรูปกล้วยและจัดตั้งโรงงานแปรรูปขนาดเล็กในชุมชน เพื่อดำเนินการแปรรูปให้ได้คุณภาพและมาตรฐาน อันจะเป็นการสร้างรายได้ที่มั่นคงให้กับชุมชนอีกทางหนึ่ง



นอกจากนี้ โครงการฯ จัดค่ายเยาวชนไฟดี “เราดูแลป่า ป่าดูแลเรา” จำนวน 3 รุ่น รวม 169 คน โดยเน้นการเรียนรู้ผ่านการลงมือทำ การคิดวิเคราะห์ คู่ความสนุกบนเนื้อหาเรื่อง “คุณค่าและมูลค่า” และ “ความสัมพันธ์ระหว่างคนกับป่า” เพื่อให้เยาวชนมีส่วนร่วมในการฟื้นฟูป่าพร้อมปลูกฝังจิตสำนึกรักษ์ป่าให้คนรุ่นต่อไปในพื้นที่ เช่น กิจกรรมปลูกต้นประดู่บนกระต๊อ เพื่อคำนวณผลตอบแทนของไร่ประดู่ 1 ไร่ เพื่อให้เยาวชนเห็นภาพและเข้าใจความสำคัญของหลักการ “ปลูกป่า ปลูกคน” และให้เยาวชนแต่ละคนนำความรู้ที่ได้รับในกิจกรรมไปบอกเล่าและขอพื้นที่ทำกินจากผู้ปกครองเพื่อนำมาปลูกประดู่ อันเป็นพืชเศรษฐกิจสำคัญ ส่งผลให้ในปี 2559 เยาวชนปลูกต้นไม้จำนวน 7,145 ต้น หรือเท่ากับการลดพื้นที่ไร่หมุนเวียนและเพิ่มพื้นที่ป่า 70 ไร่





## โครงการพัฒนาการศึกษาและ พัฒนาการปลูกพืชน้ำมันและพืชน้ำมันอื่นๆ

จากพระราชดำริของสมเด็จพระเทพรัตนราชสุดาฯ สยามบรมราชกุมารี ให้ริเริ่มโครงการพัฒนาการศึกษาและพัฒนาการปลูกขาน้ำมันและพืชน้ำมันอื่นๆ เพื่อให้ “ขาน้ำมัน” เป็นป่าเศรษฐกิจที่ต่อยอดให้ชุมชนมีรายได้ที่มั่นคงในระยะยาว และยังเป็นการศึกษาและวิจัยเพื่อให้พื้นที่นี้กลายเป็นพื้นที่นำร่องในการขยายผลการปลูก “ขาน้ำมัน” ในประเทศไทยต่อไป ทางโครงการจึงได้เริ่มโครงการพัฒนาการศึกษาและพัฒนาการปลูกพืชน้ำมันและพืชน้ำมันอื่นๆ

มูลนิธิแม่ฟ้าหลวงฯ ร่วมมือกับมูลนิธิชัยพัฒนาดำเนินโครงการฯ อย่างต่อเนื่อง เพื่อสร้างองค์ความรู้และแนวทางการบริหารจัดการที่เหมาะสมในการปลูกขาน้ำมันเพื่อสร้างทางเลือกในการดำรงชีวิตที่ยั่งยืนให้ราษฎร โดยในปี 2559 มีผลผลิตขาน้ำมัน 63 ตัน ส่งมอบให้มูลนิธิชัยพัฒนาเพื่อดำเนินการแปรรูปและพัฒนาผลิตภัณฑ์ที่มีคุณค่าสูงสู่ผู้บริโภคต่อไป

อย่างไรก็ตาม ผลผลิตขาน้ำมันในพื้นที่โครงการฯ ยังคงมีความไม่แน่นอน ทางโครงการฯ จึงมีความพยายามในการขยายพันธุ์เพิ่มปริมาณต้นพันธุ์ดีด้วยการปักชำ และเสียบกิ่งในลักษณะต่างๆ การทดลองปลูกขาน้ำมันคุณภาพดีสายพันธุ์ต่างๆ ในระดับความสูงที่ต่างกัน รวมถึงการปรับปรุงแร่ธาตุในดินเพื่อเพิ่มผลผลิตของขาน้ำมันพันธุ์ดี ไปพร้อมๆ กับการจำกัดแมลงศัตรูพืช

### ข้อมูลพื้นฐาน

#### พื้นที่โครงการ

- แปลงปลูกบ้านปางมะหัน 1,407 ไร่
  - แปลงปลูกบ้านแม่หม้อ บ้านปุนะบ้านจะดี 2,010 ไร่
  - พื้นที่ในโครงการพัฒนาโดยดุงแปลงศึกษาวิจัยจีล่องผาหมี 233 ไร่
- รวม 3,650 ไร่

#### ผู้รับประโยชน์

685 ครัวเรือน  
4,118 คน

#### ระยะเวลาดำเนินโครงการ

2548-ปัจจุบัน

### ปัญหาตั้งต้น



ตัดไม้ทำลายป่า เผาป่า  
ทำไร่หมุนเวียน



ปลูกพืชเชิงเดี่ยวและสารเคมี

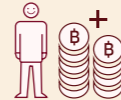


ความมั่นคงตามแนวชายแดน  
และปัญหายาเสพติด



น้ำไม่เพียงพอในการ  
ดำรงชีวิตตลอดทั้งปี

### ผลการพัฒนา: ชาวบ้านได้อะไร?



มีรายได้เสริมกว่า 25,946,200 บาท  
ครอบครัวละ 37,877 บาท / ปี



พื้นที่ป่าได้รับการฟื้นฟู จำนวน  
35,019 ไร่ คิดเป็นปริมาณคาร์บอน  
ที่ถูกกักเก็บเฉลี่ย 33,258 ตันคาร์บอน  
ต่อปี โดยไม่พบการบุกรุกพื้นที่  
ป่าอนุรักษ์ในระยะ 5 ปีที่ผ่านมา



มีความมั่นคงทางอาหารสูงขึ้น



สามารถเข้าถึงแหล่งน้ำอุปโภค บริโภค  
ได้ทั้งปี ไม่ขาดแคลนน้ำในหน้าแล้ง



การเดินทางสัญจรสะดวกขึ้น



## โครงการขยายผลการพัฒนาระบบน้ำ อำเภออัมพวง จังหวัดตาก

โครงการขยายผลการพัฒนาระบบน้ำ อำเภออัมพวง จังหวัดตาก อยู่ในแผนระยะ “อยู่รอด” และเป็นโครงการต่อยอดจากโครงการจัดทำข้อมูลประชากร (Profiling) ในศูนย์พักพิงชั่วคราวตามแนวชายแดนประเทศไทย ทั้ง 9 ศูนย์ ซึ่งเป็นภารกิจร่วมกันระหว่างมูลนิธิแม่ฟ้าหลวงฯ และสำนักงานข้าหลวงใหญ่ผู้ลี้ภัยแห่งสหประชาชาติ (United Nations High Commissioner for Refugees - UNHCR) ตั้งแต่ปี 2557 ทั้งนี้ มูลนิธิแม่ฟ้าหลวงฯ เล็งเห็นศักยภาพของชุมชน จึงดำเนินโครงการพัฒนาศักยภาพผู้ลี้ภัยด้านเกษตรกรรมอย่างยั่งยืนในค่ายนุโพ อำเภออัมพวง จังหวัดตาก ในปี 2558 และร่วมกับเขตรักษาพันธุ์สัตว์ป่าอัมพวงดำเนินโครงการพัฒนาแหล่งน้ำให้กับราษฎรไทย - กะเหรี่ยงที่อยู่ภายนอกค่ายในปี 2559

ชุมชนนี้ดูแลป่าในพื้นที่ 58,757 ไร่ แต่มีปัญหาขาดแคลนน้ำ เพื่อสนับสนุนชุมชนให้ดูแลป่าได้ดีขึ้น และลดความเสี่ยงในการบุกรุกพื้นที่ป่าในอนาคต โครงการฯ จึงร่วมกับชุมชนพัฒนาระบบน้ำอย่างครบวงจรตั้งแต่ฝ่าย ระบบกักเก็บน้ำ ระบบส่งน้ำ และการบริหารจัดการน้ำร่วมกันโดยชุมชน โดยเน้นกระบวนการสร้างการมีส่วนร่วมและความเป็นเจ้าของการพัฒนาตั้งแต่แรกเริ่ม ชุมชนต้องลงมือลงแรงและร่วมทำกิจกรรม โดยมูลนิธิแม่ฟ้าหลวงฯ จะสนับสนุนในด้านองค์ความรู้และวัสดุอุปกรณ์ ส่งผลให้ชุมชนมีศักยภาพเพิ่มขึ้นในการทำการเกษตรกรรมทั้งนาและสวนผลไม้ จากการใช้ที่ดินตลอดทั้งปี

นอกจากนี้ ยังกระตุ้นและผลักดันให้ชุมชนร่วมกันจัดทำกฎระเบียบและตั้งคณะกรรมการหมู่บ้านเพื่อดูแลรักษา  
ระบบน้ำของหมู่บ้าน รวมถึงการเก็บค่าใช้น้ำ 60-100 บาทต่อครัวเรือนต่อปี เพื่อเป็นกองทุนในการดูแลรักษา  
ระบบน้ำในอนาคต

### ปัญหาตั้งต้น



ขาดแคลนน้ำดื่ม น้ำใช้ น้ำเพื่อการเกษตร  
ในหน้าแล้ง  
แหล่งน้ำดื่ม น้ำใช้เดิมของชาวบ้านไม่เหมาะต่อ  
การอุปโภคบริโภค (มีหินปูน/สารเคมีเจือปน)



ฝายและถังพักน้ำเดิมของ  
หมู่บ้านอยู่ในสภาพทรุด  
โทรม ไม่แข็งแรงถาวร

### ผลการพัฒนา: ชาวบ้านได้อะไร?

ชาวบ้านมีน้ำดื่ม น้ำใช้ที่สะอาดเพียงพอตลอดทั้งปี



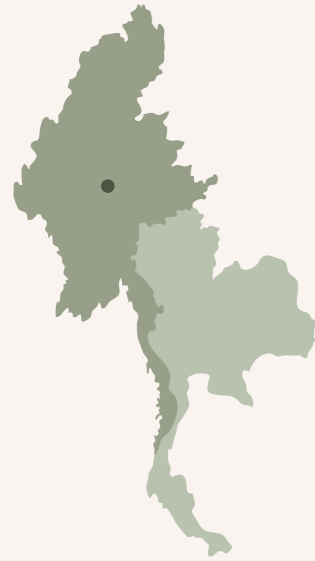
ชาวบ้านมีกฎระเบียบและคณะ  
กรรมการบริหารจัดการระบบน้ำ  
มีกองทุนของหมู่บ้านเพื่อบริหาร  
จัดการกันเองได้



ชาวบ้านมีน้ำพอใช้ในการเกษตรตลอดทั้งปี  
สร้างรายได้ให้ชาวบ้านเพิ่มขึ้น  
3,675,560 บาท/ปี



รักษาผืนป่า  
41,236 ไร่



# โครงการพัฒนาทางเลือกในการดำรงชีวิตที่ยั่งยืน อำเภอเยนของ ภาคมกวย สาธารณรัฐแห่งสหภาพเมียนมา

โครงการพัฒนาทางเลือกในการดำรงชีวิตที่ยั่งยืน อำเภอเยนของ ภาคมกวย สาธารณรัฐแห่งสหภาพเมียนมา อยู่ในภาวะพัฒนา "พอเพียง" และกำลังเตรียมความพร้อมเพื่อส่งมอบกิจกรรมพัฒนาต่างๆ ให้ชุมชน จึงเน้นการเพิ่มศักยภาพชุมชนทั้งด้านทักษะและการบริหารจัดการ เพื่อวางระบบให้ชุมชนสามารถสานต่องานพัฒนาในพื้นที่ด้วยตนเอง พร้อมปรับกลยุทธ์เพื่อสร้างความมั่นคงให้ธุรกิจเพื่อสังคมแบรนด์ Happy Owl

### ข้อมูลพื้นฐาน

#### พื้นที่โครงการ

163,702 ไร่

ครอบคลุม 29 หมู่บ้าน

#### ผู้รับประโยชน์

3,154 ครัวเรือน

12,785 คน

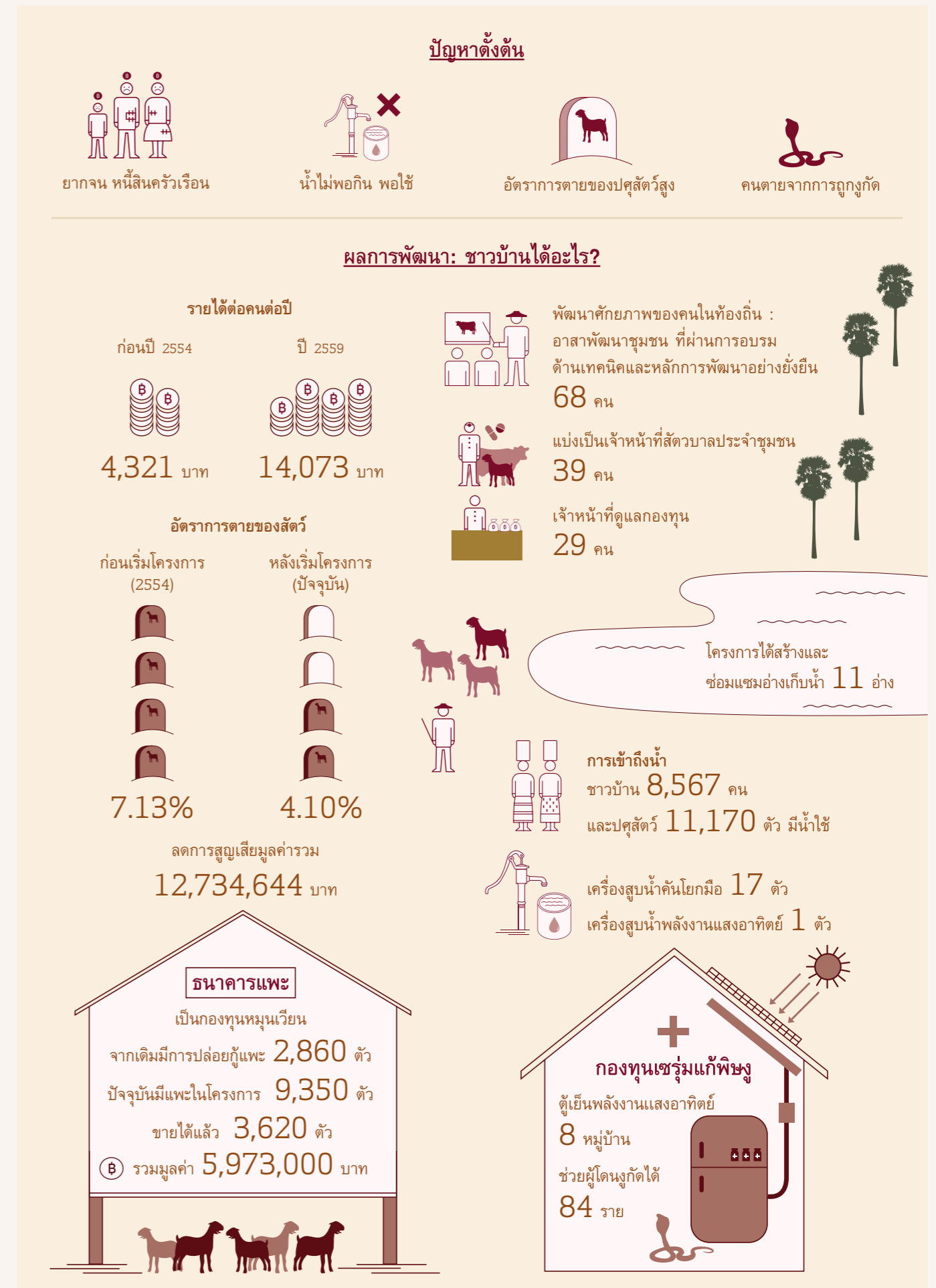
#### ระยะเวลาดำเนินโครงการ

2554-ปัจจุบัน

ในด้านการเตรียมการก่อนสิ้นสุดระยะเวลาดำเนินโครงการ 6 ปี ตามที่ได้ลงนามในข้อตกลงกับรัฐบาลเมียนมานั้น มูลนิธิแม่ฟ้าหลวงฯ ต้องแน่ใจว่าชุมชนสามารถดำเนินกิจกรรมพัฒนาต่อไปด้วยตนเองได้ ในปี 2559 นี้ โครงการฯ ให้ความสำคัญอย่างยิ่งกับการพัฒนาศักยภาพของคนในชุมชน โดยเฉพาะด้านการบริหารจัดการ ร่วมกัน เพื่อให้แน่ใจว่าชุมชน ซึ่งมีทักษะความรู้ในกิจกรรมพัฒนาอยู่แล้วจากการมีส่วนร่วมอย่างใกล้ชิดกับโครงการฯ ตลอด 6 ปี จะสามารถสานต่อและต่อยอดงานพัฒนาในอนาคตด้วยตนเองได้ โครงการฯ จึงอบรมอาสาพัฒนาให้มีความรู้พื้นฐานด้านการเป็นผู้ประกอบการเบื้องต้น เพื่อให้สามารถให้บริการสัตวบาลในชุมชนต่อไปได้ในระยะยาวได้โดยไม่ขาดทุน ครอบคลุมเรื่องการจัดการ การคิดต้นทุน การคิดค่าตอบแทน การตรวจสอบข้อมูล เป็นต้น และที่สำคัญ กระทรวงพัฒนาปศุสัตว์ของเมียนมา หรือ LBVD (Livestock Breeding and Veterinary Department) ซึ่งร่วมกับโครงการฯ ฝึกอบรมอาสาพัฒนาด้านปศุสัตว์มาตั้งแต่แรกเริ่ม ยังมอบประกาศนียบัตรเพื่อรับรองทักษะและความสามารถให้อาสาพัฒนาชุมชน ซึ่งอาจไม่ได้มีการศึกษาสูง แต่ได้รับการอบรมและฝึกปฏิบัติจริง จนสามารถรักษาสัตว์และให้บริการด้านสัตวบาลได้ ส่งผลให้อัตราการตายของสัตว์ลดลงอย่างมากและสุขภาพสัตว์ในพื้นที่โครงการฯ ดีขึ้น

นอกจากนี้ ยังร่วมกับชุมชนจัดตั้งกองทุนเพื่อเป็นกลไกให้ชุมชนบริหารจัดการทรัพยากรร่วมกัน และตรวจสอบผลการดำเนินงานของกองทุนที่ตั้งแล้ว เช่น 'กองทุนน้ำ' ที่แต่ละหมู่บ้านตกลงและกำหนดอัตราการจ่ายร่วมกันตามกำลังของชาวบ้านและขนาดของอ่างเก็บน้ำในแต่ละพื้นที่ เพื่อใช้ดูแลและซ่อมแซมอ่างเก็บน้ำในอนาคต 'กองทุนเซรามิก' ที่ชาวบ้านทุกหลังคาเรือนร่วมจ่ายเงิน เพื่อเป็นค่าบำรุงรักษาตู้เย็นพลังงานแสงอาทิตย์ และซื้อเซรามิกแก๊สในอนาคต และ 'กองทุนยาเวชภัณฑ์' ในแต่ละหมู่บ้าน เพื่อเป็นค่าซื้อยาและวัคซีนสำหรับปศุสัตว์ในอนาคต นอกจากนี้ ยังสนับสนุนให้จัดตั้งร้านขายยาสัตว์บริเวณใกล้กับตลาดเยนนั้นของ โดยค่อยๆ ถ่ายโอนความเป็นเจ้าของและบริหารจัดการเอง เพื่อเป็นอาชีพทางเลือกให้กับอาสาพัฒนา และเพิ่มบทบาทให้คณะกรรมการหมู่บ้านในฐานะผู้ตรวจสอบกองทุนต่างๆ อีกชั้นหนึ่ง เพื่อให้เกิดความโปร่งใสภายในชุมชน

ในส่วนของธุรกิจเพื่อสังคม Happy Owl หลังจากเปิดตัวเข้าสู่ตลาดในเมียนมา พบว่ามีความท้าทายจากตลาดที่แตกต่างไปจากประเทศไทย ตอนนี้อยู่ในช่วงพยายามปรับกลยุทธ์ทั้งด้านผลิตภัณฑ์ บรรจุภัณฑ์ ราคา และช่องทางจัดจำหน่าย มูลนิธิแม่ฟ้าหลวงฯ จึงร่วมมือกับสถาบันอาหาร (National Food Institute) เพื่อพัฒนาผลิตภัณฑ์ให้ตอบโจทย์ตลาดของสาธารณรัฐแห่งสหภาพเมียนมามากขึ้น





# โครงการพัฒนาทางเลือกเพื่อชีวิตความเป็นอยู่ที่ยั่งยืนไทย – เมียนมา จังหวัดท่าขี้เหล็ก และจังหวัดเมืองสาธ รัฐฉาน สาธารณรัฐแห่งสหภาพเมียนมา

โครงการพัฒนาทางเลือกเพื่อชีวิตความเป็นอยู่ที่ยั่งยืนไทย - เมียนมา จังหวัดท่าขี้เหล็ก และจังหวัดเมืองสาธ รัฐฉาน สาธารณรัฐแห่งสหภาพเมียนมา อยู่ในแผนพัฒนาฯ “อยู่รอด” โดยในปี 2559 เน้นการดำเนินงาน 3 ด้าน ได้แก่ สาธารณสุข ความมั่นคงทางอาหาร และการเพิ่มรายได้ครัวเรือน

### ข้อมูลพื้นฐาน

#### พื้นที่โครงการ

153,000 ไร่

ครอบคลุม 56 หมู่บ้าน

#### ผู้รับประโยชน์

2,571 ครัวเรือน

13,569 คน

#### ระยะเวลาดำเนินโครงการ

2556-ปัจจุบัน

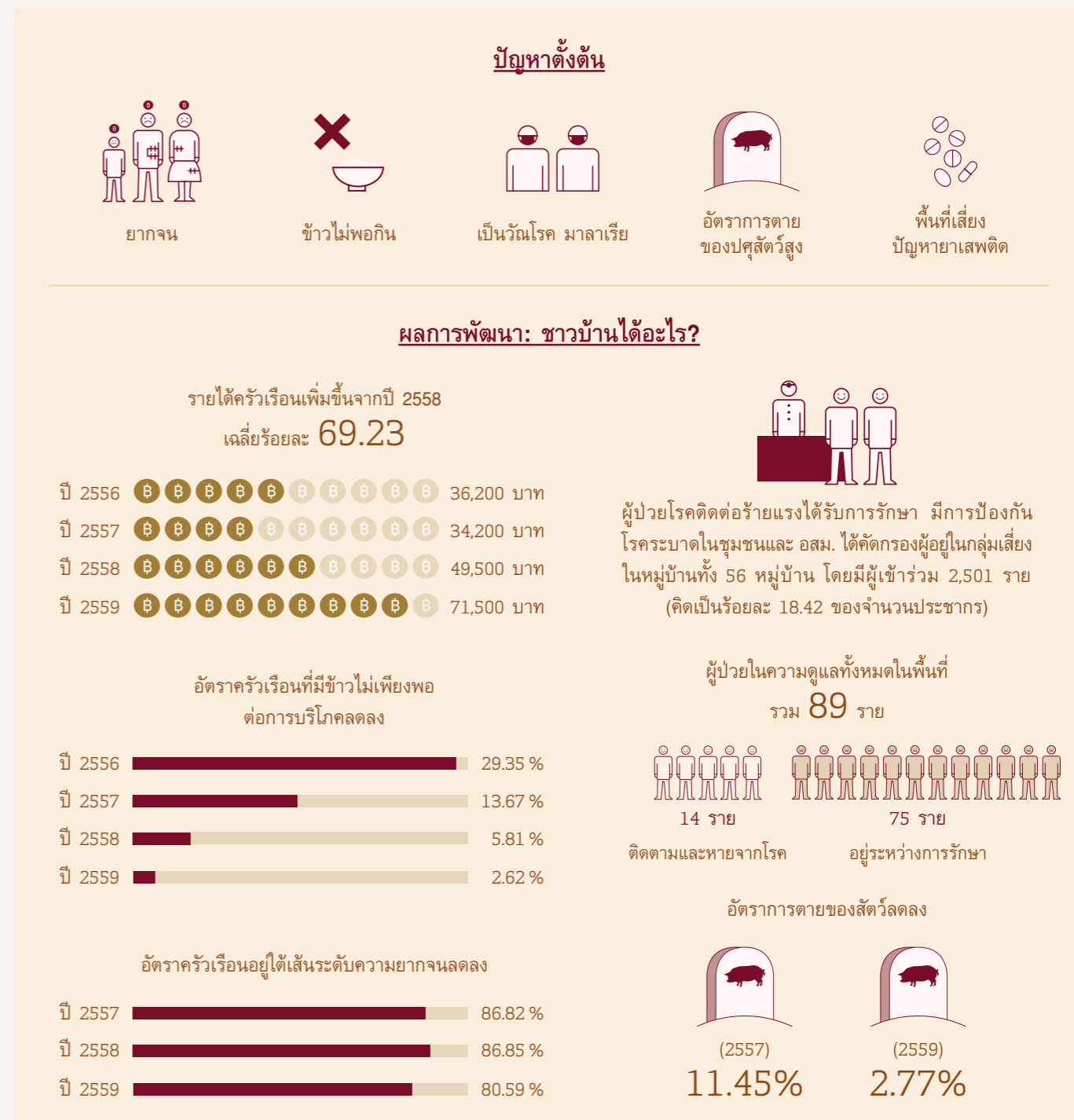
ในด้านการพัฒนาสาธารณสุข เนื่องจากพื้นที่โครงการฯ ขาดแคลนบุคลากรและอุปกรณ์การแพทย์ สุขอนามัยขั้นพื้นฐานไม่เหมาะสม และยังพบการแพร่กระจายของวัณโรค โดยเฉพาะในเขตฯ โครงการฯ จึงเสริมสร้างศักยภาพของอาสาสมัครสาธารณสุข (อสม.) ให้เป็นตัวแทนหมู่บ้านในฐานะ “แม่ของชุมชน” ทำงานสาธารณสุขเชิงรุก ทั้งให้ความรู้และข้อมูลสุขภาพแก่ชาวบ้าน และเด็กนักเรียนตามโรงเรียนต่างๆ เก็บข้อมูลสุขภาพ เฝ้าระวังและตรวจสอบสถานการณ์สุขภาพของชุมชน รวมถึงออกเยี่ยมและติดตามตัวผู้ป่วย และให้การปฐมพยาบาลเบื้องต้นภายใต้การกำกับดูแลของพยาบาลในพื้นที่และเจ้าหน้าที่สาธารณสุขของโครงการฯ อีกทั้งยังร่วมกับแพทย์และพยาบาลคัดกรองผู้ป่วยวัณโรค และนำส่งผู้ป่วยในกลุ่มเสี่ยงเพื่อเข้ารับการรักษาที่โรงพยาบาลของรัฐ

ในด้านความมั่นคงทางอาหาร โครงการฯ ร่วมกับโรงเรียนในชุมชน ส่งเสริมให้มีกิจกรรมแปลงผักโรงเรียน เพื่อให้โรงเรียนเป็นจุดเริ่มต้นของการขยายผลการปลูกผักเพื่อความมั่นคงด้านอาหารและลดรายจ่ายในชุมชน ผ่านการเชื่อมโยงระหว่าง “แม่ นักเรียน และคุณครู” โดยคุณครูสอนนักเรียนปลูกและดูแลผักอย่างสม่ำเสมอ เพาะกล้าผักและให้นักเรียนนำไปปลูกที่บ้าน โดยโครงการฯ สนับสนุนอุปกรณ์ที่จำเป็น คุณครูเป็นผู้กำกับกิจกรรมและลงพื้นที่ติดตามแปลงผักที่บ้านของนักเรียน นอกจากนี้ โครงการฯ ยังส่งเสริมให้ทุกครัวเรือน “ปลูกทุกอย่างที่กิน กินทุกอย่างที่ปลูก” ทำเกษตรผสมผสาน รวมถึงเข้าไปให้คำแนะนำเรื่องการเพิ่มผลผลิตทางการเกษตร การตั้งกลุ่มเกษตรกร และจัดกิจกรรมอบรมเรื่องการเกษตรตามความต้องการของชาวบ้าน ซึ่งเป็นการลดรายจ่ายของครัวเรือนในพื้นที่อีกด้วย พร้อมกันนี้ โครงการฯ ยังจัดตั้งธนาคารปศุสัตว์ ได้แก่ สุกร ไก่กระดูกดำ แพะ เป็ด และปลา โดยมีบริการฉีดวัคซีนป้องกันโรค และบริการรักษาโดยอาสาพัฒนาที่ได้รับการฝึกอบรมเน้นการปฏิบัติจริง ส่งผลให้อัตราการตายของปศุสัตว์ลดลงจากปี 2557 เฉลี่ยร้อยละ 11.45 เหลือร้อยละ 2.97 ในปี 2559

ในด้านการเพิ่มรายได้ โครงการฯ สร้างทางเลือกรายได้ทั้งระยะสั้นและระยะยาว รวมถึงเชื่อมโยงเกษตรกรกับตลาดรับซื้อผลผลิต ผ่านกิจกรรมการพัฒนา ได้แก่ การส่งเสริมการปลูกพืชระยะสั้นในฤดูนา และการปลูกพืชหลังนา ซึ่งเป็นพืชที่ตลาดต้องการเพื่อให้เกิดรายได้อย่างรวดเร็ว ทั้งนี้ ในช่วงฤดูแล้งปี 2559 โครงการฯ สร้างรายได้เพิ่มให้เกษตรกร 636 ราย คิดเป็นร้อยละ 50.6 ของพื้นที่ทั้งหมดที่สามารถปลูกพืชหลังนาได้ และยังสร้างรายได้เพิ่มให้เกษตรกร 1,622 รายในฤดูฝน นอกจากนี้ โครงการฯ ยังรับซื้อผลผลิตทางการเกษตร เพื่อสร้างแรงจูงใจและความเชื่อมั่นแก่เกษตรกรในการปลูกพืชทางเลือก ได้แก่ งามี่ม่อน กัง กาแฟ ปอสา ข้าวเปลือก ข้าวโพด และถั่วเหลือง โดยมีผู้ได้รับประโยชน์กว่า 1,532 คน

โครงการฯ ยังส่งเสริมให้ชาวบ้านที่ยากจนปลูกไม้เศรษฐกิจ ได้แก่ กาแฟ มะม่วงหิมพานต์ ไม้ และให้ข่าวสารเป็นคำตอบแทนการดูแลพืชเศรษฐกิจในช่วงที่ยังไม่มีผลผลิตต่อเนื่อง 3 ปี ซึ่งไม่เพียงแต่จะสร้างรายได้ระยะยาวให้ชาวบ้านเหล่านี้เท่านั้น ยังเป็นการเพิ่มพื้นที่ป่าและสร้างความมั่นคงทางอาหารในปัจจุบันให้ชาวบ้านที่ยากจนด้วย ในปี 2559 มีชาวบ้านเข้าร่วม 168 ราย ข่าวสาร 3,756 กิโลกรัม รวมยอดการปลูกป่าเศรษฐกิจระหว่างปี 2557-2559 จำนวน 3,222 ไร่ 610 ราย

นอกจากนี้ โครงการฯ ยังส่งเสริมกลุ่มหัตถกรรมชุมชนและเชื่อมโยงตลาดเพื่อรองรับชิ้นงานหัตถกรรมท้องถิ่น ได้แก่ กลุ่มเสื้อต่ออ่อนไทใหญ่ และกลุ่มตระกร้าสานไม้ไผ่ลาหู่ รวม 21 ราย





## โครงการขยายผลในวงกว้าง

การสร้างการมีส่วนร่วมเพื่อสังคมที่ยั่งยืน...จากการดำเนินโครงการพัฒนาในพื้นที่ สู่การเป็นผู้นำทางความคิดและการปฏิบัติ เพื่อให้คำปรึกษา ถ่ายทอด และเผยแพร่ศาสตร์พระราชาในระดับประเทศและระหว่างประเทศ พร้อมทั้งสร้างการมีส่วนร่วมกับสังคมวงกว้างให้น้อมนำศาสตร์พระราชาไปปรับใช้ในบริบทที่หลากหลาย เพื่อนำพาสังคมและประเทศชาติสู่ความยั่งยืน



## ต้นแบบธุรกิจเพื่อสังคม

จากบทเรียนและประสบการณ์การทำธุรกิจเพื่อสังคมที่โครงการพัฒนาออยตุ้งๆ เกือบ 30 ปี ในปี 2559 นี้ มูลนิธิแม่ฟ้าหลวงฯ จึงมุ่งเสริมสร้างบทบาทการเป็นผู้นำด้านธุรกิจเพื่อสังคมในประเทศไทยและการสร้างภาคีและพันธมิตร เพื่อพัฒนาให้เกิดธุรกิจเพื่อสังคมรายอื่นๆ หรือเพิ่มประสิทธิภาพโดยหวังว่าจะนำไปสู่ประโยชน์แก่สังคมในวงกว้าง ทั้งนี้มูลนิธิแม่ฟ้าหลวงฯ มี 3 กลยุทธ์หลักเพื่อขับเคลื่อนการพัฒนาธุรกิจเพื่อสังคม คือ

1. การสร้างสภาพแวดล้อมที่เหมาะสมในการส่งเสริมธุรกิจเพื่อสังคม โดยผู้บริหารมูลนิธิแม่ฟ้าหลวงฯ ได้เข้าร่วมเป็นคณะกรรมการสร้างเสริมกิจการเพื่อสังคมแห่งชาติ และคณะอนุกรรมการพิจารณาคำขอหนังสือรับรองกิจการเพื่อสังคม รวมถึงเป็นส่วนหนึ่งของการสร้างเครือข่ายผู้ประกอบการวิสาหกิจเพื่อสังคมในประเทศไทยกว่า 25 องค์กรในระยะเริ่มต้น เพื่อแลกเปลี่ยนเรียนรู้การดำเนินธุรกิจเพื่อสังคม และสร้างเครือข่ายเพื่อความร่วมมือในการแก้ไขปัญหาสังคม/สิ่งแวดล้อมต่อไปในอนาคต
2. การสร้างภาคีเครือข่ายผู้ประกอบการธุรกิจเพื่อสังคม เพื่อเพิ่มศักยภาพในการดำเนินธุรกิจเพื่อสังคมและขยายผลกระทบเชิงบวกทางสังคมในวงกว้าง เช่น การริเริ่มความร่วมมือกับมูลนิธิโรงพยาบาลเจ้าพระยาอภัยภูเบศรในการถอดองค์ความรู้สมุนไพรภูมิปัญญาชนเผ่าในพื้นที่โครงการพัฒนาออยตุ้งๆ จังหวัดเชียงราย

เพื่อรักษาภูมิปัญญาดั้งเดิมอันมีค่าของชนเผ่าต่างๆ และพัฒนาศักยภาพและต่อยอดเป็นผลิตภัณฑ์ทางการแพทย์ทางเลือกต่อไปในอนาคต

3. การสร้างธุรกิจเพื่อสังคมใหม่และพัฒนาช่องทางการตลาด โดยในปี 2559 มูลนิธิแม่ฟ้าหลวงฯ คัดเลือกกลุ่มเกษตรกร 7 กลุ่ม ใน 7 จังหวัด ได้แก่ เชียงราย เชียงใหม่ พะเยา ร้อยเอ็ด สุรินทร์ ยโสธร และอุบลราชธานี ที่มีคุณสมบัติ ความพร้อม และความต้องการที่จะร่วมดำเนินธุรกิจเพื่อสังคม 'ข้าวอินทรีย์' และร่วมกันพัฒนาแบรนด์ชื่อ Hello โดยมูลนิธิแม่ฟ้าหลวงฯ เป็นตัวกลางและพัฒนาช่องทางการตลาดให้ ส่งผลให้เกษตรกร 875 ครอบครัวได้ราคาข้าวที่เกินธรรมมากขึ้น มีรายได้เพิ่มขึ้นอย่างน้อยร้อยละ 30 เมื่อเปรียบเทียบกับการผลิตข้าวในระบบปกติ ทั้งนี้ ยังมีส่วนต่างจากการจำหน่ายข้าวระยะทดลอง จำนวน 276,400 บาท เพื่อนำเข้าสู่กองทุนพัฒนาเกษตรอินทรีย์ต่อไป

## การสร้างสังคมแห่งการมีส่วนร่วม

มูลนิธิแม่ฟ้าหลวงฯ มุ่งเปิดโลกทัศน์ สร้างความตระหนักรู้ ตลอดจนปรับทัศนคติ ผ่านการมีประสบการณ์ตรง เพื่อสร้างแรงบันดาลใจ และสร้างสรรค์สังคมที่สุขสงบบนพื้นฐานความเข้าใจ เพื่อลดช่องว่างโดยเฉพาะทางความคิดความเข้าใจและความเหลื่อมล้ำระหว่างสังคมเมืองและสังคมชนบท



ในปี 2559 มีกิจกรรมสำคัญ ดังนี้

โครงการ “คนยืนได้ ไม่นยืนดิน” จัดขึ้นระหว่างวันที่ 18-22 พฤษภาคม 2559 สืบเนื่องจากความตื่นตัวของสังคมในสื่อออนไลน์เกี่ยวกับปัญหาหมอกควันและเขาหัวโล้นทางภาคเหนือ โดยเฉพาะจังหวัดน่าน มูลนิธิแม่ฟ้าหลวงฯ จึงนำผู้มีอิทธิพลทางความคิด ผู้ที่ต้องการสร้างการเปลี่ยนแปลง และผู้ที่มีช่องทางในการส่งต่อความคิดสู่สังคม เดินทางลงพื้นที่ จังหวัดน่านและจังหวัดเชียงราย เพื่อศึกษาดูงานในพื้นที่ปฏิบัติงานของมูลนิธิแม่ฟ้าหลวงฯ เพื่อเดินป่าสำรวจเขาหัวโล้น ต้นแม่น้ำน่าน และพูดคุยกับชาวบ้านในพื้นที่ และเรียนรู้หัวใจของการ “ปลูกป่า ปลูกคน” ตามตำราแม่ฟ้าหลวง โดยผู้เข้าร่วมแต่ละคนเผยแพร่ความเข้าใจจากกิจกรรมนี้ผ่านช่องทางของตนเอง อาทิ รายการข่าวของสถานีโทรทัศน์ช่องต่างๆ และสื่อออนไลน์

โครงการค่ายเด็กไม่ตี “เปิดใจ กาย ชิมซับความงามของธรรมชาติที่แท้จริง” โดยในปี 2559 จัด 2 ครั้ง ในช่วงเดือนตุลาคม และอีก 1 ครั้งในเดือนกุมภาพันธ์

ที่โครงการพัฒนาออยตุ้งๆ ระยะเวลา 5 วัน 4 คืน เพื่อเปิดประสบการณ์ตรงที่มีคุณภาพในโลกธรรมชาติและในวัฒนธรรมของชุมชนที่อยู่กับป่า ให้กับเด็กในเมืองใหญ่ ซึ่งเป็นเด็กที่มีโอกาสและมีศักยภาพในการเป็นผู้นำของสังคมในอนาคต แต่ใช้ชีวิตอย่างจำกัดอยู่ในเมือง ในยุคดิจิทัลที่ทุกอย่างรวดเร็วแต่ขาดการเชื่อมโยงกับธรรมชาติและสังคมอื่น รวมถึงความเป็นจริงในโลก จากการประเมินของผู้ปกครองพบว่า เด็กมีทัศนคติที่เปลี่ยนไป ลดทิฐิ เกิดความประทับใจ เข้าใจ และสามารถเชื่อมโยงธรรมชาติและสิ่งต่างๆ ในโลกได้

งานปั่นดอยตุ้งครั้งที่ 13 ซึ่งด้วยพระราชทานสมเด็จพระเทพรัตนราชสุดาฯ สยามบรมราชกุมารี จัดขึ้นในวันอาทิตย์ที่ 25 ตุลาคม 2558 เพื่อน้อมรำลึกในพระมหากรุณาธิคุณของสมเด็จพระศรีนครินทราบรมราชชนนี ใช้เส้นทางเริ่มจากศูนย์ผลิตและจำหน่ายงานฝีมือ ตำบลห้วยไคร้ อำเภอแม่สาย ถึงพระตำหนักดอยตุ้งรวมระยะทางประมาณ 12.5 กิโลเมตร โดยประชาชนสมัครและสร้างเครือข่ายนักปั่นผ่านทาง Facebook เพจปั่นดอยตุ้ง มีผู้เข้าร่วมกิจกรรมรวม 2,859 คน

# มหาวิทยาลัยที่มีชีวิต

เพื่อเผยแพร่บทเรียนจากการนำศาสตร์พระราชมาพัฒนาโครงการพัฒนาอดอยตุงฯ และพื้นที่ขยายผลอื่นๆ และเพื่อส่งเสริมให้การพัฒนาที่ยั่งยืนเป็นแนวทางหลักในการพัฒนาประเทศ และจุดประกายให้เกิดผู้นำความเปลี่ยนแปลงที่สามารถนำองค์ความรู้ไปขยายผลต่อไปในสังคม มูลนิธิแม่ฟ้าหลวงฯ จึงริเริ่ม “มหาวิทยาลัยที่มีชีวิต” ซึ่งเน้นการถ่ายทอดองค์ความรู้จากการปฏิบัติจริง เปิดโอกาสให้ผู้สนใจจากภาคส่วนต่างๆ เรียนรู้จากห้องเรียนภาคสนามและชุมชนในพื้นที่ จนถึงลงมือปฏิบัติจริง

ในปี 2559 จัดหลักสูตรศึกษาดูงานให้กับกลุ่มเป้าหมายและผู้เยี่ยมชมที่สนใจซึ่งประกอบด้วย หน่วยงานภาครัฐและเอกชน องค์กร สถาบันการศึกษา และสื่อมวลชนที่สนใจ จำนวน 252 คณะ รวมทั้งสิ้น 8,783 คน จำแนกเป็นคณะจากในประเทศ 217 คณะ และคณะจากต่างประเทศ 35 คณะ

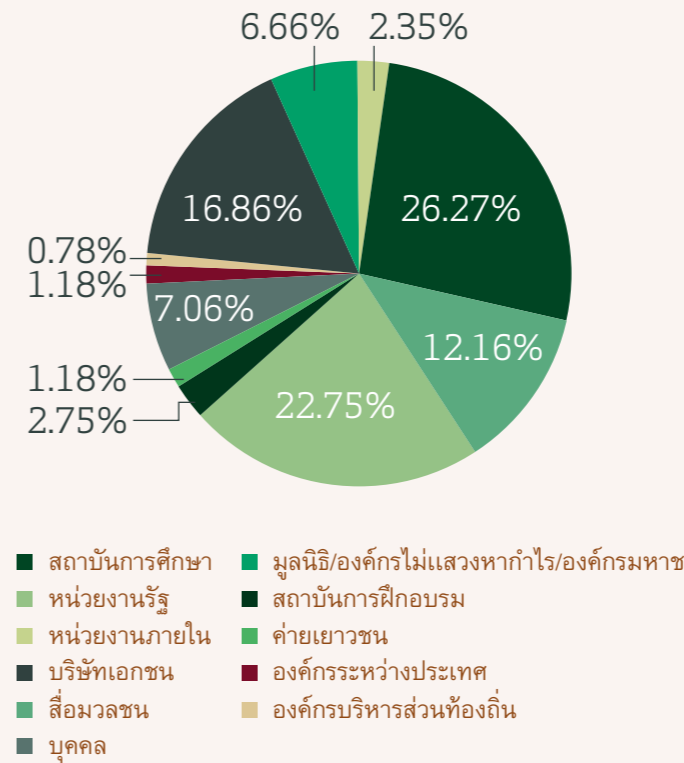
โดยมีคณะสำคัญจากสถาบันการศึกษาทั้งในและต่างประเทศ เช่น จุฬาลงกรณ์มหาวิทยาลัย มหาวิทยาลัยธรรมศาสตร์ มหาวิทยาลัยมหิดล มหาวิทยาลัยเกษตรศาสตร์ มหาวิทยาลัยขอนแก่น มหาวิทยาลัยสงขลานครินทร์ และสถานศึกษาใกล้เคียงพื้นที่ เช่น มหาวิทยาลัยแม่ฟ้าหลวง มหาวิทยาลัยราชภัฏเชียงใหม่ โรงเรียนจุฬาภรณราชวิทยาลัย โรงเรียนในเขตพื้นที่โครงการพัฒนาอดอยตุงฯ สถาบันการศึกษาจากต่างประเทศ เช่น Tokyo University Kaio University Osaka Prefecture University ประเทศญี่ปุ่น Universiti Teknologi Malaysia ประเทศมาเลเซีย และ Indiana University ประเทศสหรัฐอเมริกา เป็นต้น สถาบันฝึกอบรม เช่น สถาบันวิทยาการตลาดทุน สถาบันจิตวิทยาความมั่นคง สถาบันวิชาการป้องกันประเทศ Japan - America Institute of Management Science (JAIMS) ซึ่งมีหลักสูตรต่อเนื่องร่วมกันกว่า 5 ปี

จากหน่วยงานราชการ เช่น สำนักงานสภาพัฒนาการเศรษฐกิจแห่งชาติ กระทรวงการต่างประเทศ และสำนักงานป้องกันและปราบปรามยาเสพติด

รัฐวิสาหกิจและบริษัทเอกชน เช่น บริษัทประชารัฐรักสามัคคี บริษัท พีทีที แอลเอ็นจี จำกัด บริษัท ป่าสักฮิลล์ (เบทาโกร) จำกัด ธนาคารไทยพาณิชย์ จำกัด การไฟฟ้าฝ่ายผลิต มูลนิธิและองค์กรไม่แสวงผลกำไร เช่น มูลนิธิโรงพยาบาลเจ้าพระยาอภัยภูเบศร มูลนิธิ Teach for Thailand และ Tabina Foundation จากประเทศอินโดนีเซีย รวมถึงต้อนรับคณะบุคคลสำคัญ เช่น เอกอัครราชทูตสาธารณรัฐเยอรมันและเกาหลีประจำประเทศไทย ผู้แทนจากไนจีเรียและกานา ผู้เชี่ยวชาญด้านการเกษตรเนปาล ผู้แทนรัฐบาลอินเดีย เป็นต้น

มหาวิทยาลัยที่มีชีวิตยังจัดหลักสูตรระยะยาว เพื่อปลูกฝังทัศนคติ ตลอดจนทักษะเฉพาะด้าน เช่น หลักสูตรนักศึกษาฝึกงานนานาชาติ ระยะเวลา 2 เดือน (มิถุนายน - กรกฎาคม 2559) มีผู้สมัคร 70 คน จาก 46 มหาวิทยาลัยใน 11 ประเทศ คัดเลือกเหลือ 8 คน เป็นชาวต่างชาติ 4 คน จาก 4 มหาวิทยาลัย และชาวไทย 4 คน จาก 3 มหาวิทยาลัย เพื่อทำงานใน 2 โครงการ คือ 1. โครงการศึกษาความเป็นไปได้การขยายช่องทางทางการขายข้าวอินทรีย์ และ 2. โครงการศึกษาและทดลองการย้อมสีธรรมชาติ ซึ่งเป็นโครงการที่ตอบโจทย์ความต้องการขององค์กร

รายงานสรุปคณะแยกประเภท (แสดงภาพรวม)



และชุมชน โดยนักศึกษาสามารถนำหลักการพัฒนาของมูลนิธิแม่ฟ้าหลวงฯ มาผนวกกับความรู้วิชาการและภูมิปัญญาในท้องถิ่นเพื่อใช้ในการปฏิบัติงานได้ดี จนเกิดผลงานที่เป็นรูปธรรม พร้อมถอดบทเรียนเป็นคู่มือการปฏิบัติงาน และนำเสนอต่อเจ้าหน้าที่ของมูลนิธิแม่ฟ้าหลวงฯ และตัวแทนชุมชนด้วย

นอกจากนี้ ยังจัดหลักสูตรนักปฏิบัติการพัฒนา ระยะเวลา 2 เดือน เพื่ออบรมอาสาพัฒนาของสถาบันส่งเสริมกิจกรรมพัฒนาจิตของหลวงพี่ สืบสานแนวพระราชดำริ เพื่อไปปฏิบัติงานในจังหวัดชายแดนภาคใต้ จำนวน 42 คน โดยมุ่งเน้นให้ผู้เข้าอบรมเข้าใจแนวคิดพื้นฐานของการพัฒนาที่ยั่งยืน กระบวนการทำงานในพื้นที่ พร้อมทั้งเสริมสร้างให้ผู้เข้าอบรมมีความรู้ ทักษะ ทัศนคติ และคุณสมบัติที่เหมาะสม และพร้อมที่จะร่วมกับชุมชนหาปัญหาและความต้องการที่แท้จริง เพื่อแก้ไขปัญหาได้อย่างตรงจุดและยั่งยืน





## การเข้าร่วมและจัดการประชุมสัมมนา เพื่อขับเคลื่อนนโยบาย

ในปี 2559 มีกิจกรรมสำคัญ เพื่อเผยแพร่ ศาสตร์พระราชาและการพัฒนาตามตำราแม่ฟ้าหลวง ซึ่งเกิดจากการปฏิบัติจริงและเห็นผลอย่างเป็นรูปธรรม ไปสู่ผู้กำหนดนโยบายให้เกิดความเข้าใจ ตระหนัก และนำไปปรับใช้ผ่านการประชุม สัมมนาเพื่อขับเคลื่อนนโยบายระดับชาติและนานาชาติ ดังนี้

**การประชุมนานาชาติ ICAD 2** มูลนิธิแม่ฟ้าหลวงฯ สำนักงานคณะกรรมการป้องกันและปราบปรามยาเสพติด กระทรวงยุติธรรม สถาบันวิจัยและพัฒนาพื้นที่สูง (องค์การมหาชน) สำนักงานป้องกันยาเสพติดและปราบปรามอาชญากรรมแห่งสหประชาชาติ (United Nations Office on Drugs and Crime : UNODC) และรัฐบาลเยอรมนี จัดการประชุมเชิงปฏิบัติการและนิทรรศการระหว่างประเทศ ครั้งที่ 2 เพื่อผลักดันแนวปฏิบัติสหประชาชาติว่าด้วยการพัฒนาทางเลือกสู่การปฏิบัติ (International Seminar Workshop on the Implementation of United Nations Guiding Principles on Alternative Development 2 : ICAD 2) เพื่อการแก้ไขปัญหายาเสพติดอย่างยั่งยืนตามแนวทาง “ศาสตร์พระราชา” ที่สามารถนำไปปฏิบัติจริงตามที่ได้เห็นได้ในประเทศไทยและเมียนมา ทั้งนี้ มีผู้เข้าร่วม 176 คน จาก 40 ประเทศ ทั้งผู้แทนภาครัฐ นักวิชาการ NGOs หน่วยงานการเงินระหว่างประเทศ ภาคเอกชน ชาวบ้านที่ปลูกพืชยาเสพติด ครอบครัวทุกทวีป ระหว่างวันที่ 18-24 พฤศจิกายน 2558 ณ โครงการพัฒนาโดยดุษฎี จังหวัดเชียงราย โครงการพัฒนาทางเลือกเพื่อชีวิตความเป็นอยู่ที่ยั่งยืนไทย-เมียนมา จังหวัดท่าขี้เหล็ก และจังหวัดเมืองสาต รัฐฉาน สาธารณรัฐแห่งสหภาพเมียนมา และกรุงเทพมหานคร

การประชุม **Asian Informal Drug Policy Dialogue ครั้งที่ 7** เพื่อหารือเกี่ยวกับนโยบายการแก้ไขปัญหายาเสพติดประจำภูมิภาคเอเชีย ซึ่งจัดขึ้นเป็นประจำทุกปีโดยองค์การความร่วมมือระหว่างประเทศของเยอรมนี (GIZ) และ Transnational Institute (TNI) เมื่อวันที่ 5-6 มกราคม 2559 ณ กรุงพนมเปญ ราชอาณาจักรกัมพูชา การประชุมประกอบด้วยผู้แทน 48 คน จากภาครัฐ องค์กรระหว่างประเทศ และภาคเอกชน เพื่อพัฒนาข้อเสนอสู่กระบวนการทบทวนเป้าหมายการแก้ไขปัญหายาเสพติดของโลก (UNGASS 2016) ทั้งนี้ ม.ล. ดิศปนัดดา ดิศกุล รองประธานเจ้าหน้าที่บริหาร มูลนิธิแม่ฟ้าหลวงฯ ได้รับเชิญให้รายงานผลจากการประชุม ICAD 2 ต่อที่ประชุมทราบดีร่วมกัน

การประชุมคณะกรรมการยาเสพติด สมัยที่ 59 คณะผู้แทนมูลนิธิแม่ฟ้าหลวงฯ ได้รับเชิญให้ร่วมประชุมคณะกรรมการยาเสพติด สมัยที่ 59 (Commission on Narcotic Drugs-CND) ณ กรุงเวียนนา สาธารณรัฐออสเตรีย เมื่อวันที่ 14-21 มีนาคม 2559 ในฐานะผู้แทนไทยในการผลักดันร่างข้อมติเรื่อง ‘Promoting the Implementation of the United Nations Guiding Principles on Alternative Development’ ในการประชุมนี้ มูลนิธิฯ ยังร่วมกับสำนักงานป้องกันยาเสพติดและปราบปรามอาชญากรรมแห่งสหประชาชาติ (UNODC) รัฐบาลเยอรมนี และรัฐบาลโคลอมเบีย จัดการประชุมคู่ขนาน (Side Event) ในหัวข้อ ‘Alternative Development: Framing the Post-UNGASS Agenda’ ซึ่งมีผู้ให้ความสนใจเข้าร่วม กว่า 120 คน ผู้แทนมูลนิธิฯ ได้เน้นย้ำถึงความสำคัญของการร่วมมือกับภาคธุรกิจ ในการดำเนินโครงการพัฒนาทางเลือก เนื่องจากความยั่งยืนของการพัฒนาทางเลือกจะเกิดขึ้นต่อเมื่อสามารถตอบโจทย์ความต้องการของตลาดได้ และภาคธุรกิจในปัจจุบันก็มุ่งหาสินค้าคุณภาพที่มีเรื่องราว เพื่อเพิ่มคุณค่าให้แก่สินค้าเช่นกัน

**การประชุมสมัชชาสหประชาชาติสมัยพิเศษว่าด้วยปัญหายาเสพติดโลก** มูลนิธิแม่ฟ้าหลวงฯ ได้ร่วมในคณะผู้แทนรัฐบาลไทยในการประชุมสมัชชาสหประชาชาติสมัยพิเศษว่าด้วยปัญหายาเสพติดโลก (United Nations General Assembly Special Session on Drugs - UNGASS 2016) ณ นครนิวยอร์ก สหรัฐอเมริกา ระหว่างวันที่ 19-21 เมษายน 2559 เพื่อร่วมทบทวนเป้าหมายการแก้ไขปัญหายาเสพติดโลก และ ม.ร.ว. ดิศปนัดดา ดิศกุล ประธานคณะกรรมการมูลนิธิแม่ฟ้าหลวงฯ เป็นผู้แทนระดับภูมิภาคเอเชียแปซิฟิก เข้าร่วมบรรยายพิเศษกับผู้นำประเทศจากทุกทวีป ในการประชุม Roundtable on Alternative Development และการประชุมกลุ่มย่อย หัวข้อ “Alternative Development: New Approaches and Key Elements for the Post - UNGASS framework”

**การประชุม ‘Brandenburg Forum on Drugs and Development’ ครั้งที่ 1** ม.ล. ดิศปนัดดา ดิศกุล รองประธานเจ้าหน้าที่บริหาร มูลนิธิแม่ฟ้าหลวงฯ เข้าร่วมการประชุม ‘Brandenburg Forum on Drugs and Development’ ครั้งที่ 1 ณ เมืองแบรนเดนเบิร์ก ประเทศเยอรมนี จัดขึ้นโดยรัฐบาลเยอรมัน ระหว่างวันที่ 11-13 กรกฎาคม 2559 โดยรัฐบาลเนเธอร์แลนด์ UNODC หน่วยงานด้านการพัฒนาเยอรมัน GIZ และหน่วยงานวิจัย Transnational Institute ซึ่งเป็นการประชุมอย่างไม่เป็นทางการ เพื่อทบทวนผลการประชุมสมัชชาสหประชาชาติสมัยพิเศษว่าด้วยปัญหายาเสพติดโลก (UNGASS 2016) และหารือแนวทางการเตรียมการจัดทำแผนปฏิบัติการแก้ไขปัญหายาเสพติดโลกฉบับใหม่ในปี 2562

## งบแสดงฐานะการเงิน

สินทรัพย์	30 กันยายน	
	2559	2558
	(บาท)	
<b>สินทรัพย์หมุนเวียน</b>		
เงินสดและรายการเทียบเท่าเงินสด	394,033,260	100,817,314
เงินสดและเงินฝากธนาคารสำหรับโครงการพิเศษ	29,748,876	38,356,867
เงินลงทุนชั่วคราว	595,208,833	794,278,000
เงินลงทุนในหลักทรัพย์ระยะสั้น	155,559,810	394,171,268
ลูกหนี้การค้า	28,186,184	26,807,149
สินค้างเหลือ	166,393,274	170,508,071
ดอกเบี้ยค้างรับ	3,742,703	2,629,560
สินทรัพย์หมุนเวียนอื่น	16,321,415	14,146,895
<b>รวมสินทรัพย์หมุนเวียน</b>	<b>1,389,194,355</b>	<b>1,496,715,124</b>
<b>สินทรัพย์ไม่หมุนเวียน</b>		
เงินลงทุนในบริษัทย่อย	305,000,000	295,000,000
เงินลงทุนระยะยาวอื่น	237,922,697	262,719,926
ที่ดิน อาคารและอุปกรณ์	375,000	-
สินทรัพย์ไม่หมุนเวียนอื่น	11,928,915	11,894,811
<b>รวมสินทรัพย์ไม่หมุนเวียน</b>	<b>568,976,612</b>	<b>583,364,737</b>
<b>รวมสินทรัพย์</b>	<b>1,958,170,967</b>	<b>2,080,079,861</b>
<b>หนี้สินและทุนสะสม</b>		
<b>หนี้สินหมุนเวียน</b>		
เจ้าหนี้การค้าและเจ้าหนี้อื่น	29,596,422	43,887,844
รายได้รับล่วงหน้า	5,746,815	4,080,547
ค่าใช้จ่ายค้างจ่าย	49,004,294	40,760,949
หนี้สินหมุนเวียนอื่น	5,790,070	2,393,515
<b>รวมหนี้สินหมุนเวียน</b>	<b>90,137,601</b>	<b>91,122,855</b>
<b>รวมหนี้สิน</b>	<b>90,137,601</b>	<b>91,122,855</b>
เงินสนับสนุนโครงการพิเศษ	195,133,204	501,197,310
<b>ทุนสะสม</b>		
ทุนสะสม	1,474,597,416	1,489,726,249
ทุนสำรองเงินสนับสนุนโครงการ	200,000,000	-
ขาดทุนที่ยังไม่เกิดขึ้นจากการเปลี่ยนแปลงมูลค่าของ	(1,697,254)	(1,966,553)
<b>รวมทุนสะสม</b>	<b>1,672,900,162</b>	<b>1,487,759,696</b>
<b>รวมหนี้สิน เงินสนับสนุนโครงการพิเศษและทุนสะสม</b>	<b>1,958,170,967</b>	<b>2,080,079,861</b>

## งบรายได้และค่าใช้จ่าย

	30 กันยายน	
	2559	2558
	(บาท)	
<b>รายได้</b>		
รายได้จากการขายและการให้บริการ	506,277,381	487,229,391
เงินรับบริจาค	32,540,888	69,700,834
รายได้จากการลงทุน	37,333,229	33,059,886
เงินชดเชยจากการประกันภัย	28,355	533,634
รายได้อื่น	248,818,160	174,975,828
<b>รวมรายได้</b>	<b>824,998,013</b>	<b>765,499,573</b>
<b>ค่าใช้จ่าย</b>		
ต้นทุนขายและต้นทุนการให้บริการ	196,047,924	215,129,144
ค่าใช้จ่ายในการขายและบริการ	161,338,105	175,500,618
ค่าใช้จ่ายในการบริหาร	282,740,817	323,909,902
<b>รวมค่าใช้จ่าย</b>	<b>604,126,846</b>	<b>714,539,682</b>
<b>รายได้มากกว่าค่าใช้จ่าย</b>	<b>184,871,167</b>	<b>50,959,891</b>



# สรุปเหตุการณ์ ปี 2559



21-25 ตุลาคม 2558

สมเด็จพระเทพรัตนราชสุดาฯ สยามบรมราชกุมารี เสด็จพระราชดำเนินไปยังศูนย์การค้าสยามพารากอน ทรงเปิดงาน “คิดถึง... สมเด็จพระเจ้า” ครั้งที่ 19 เพื่อเฉลิมพระเกียรติสมเด็จพระศรีนครินทราบรมราชชนนี ในโอกาสวันคล้ายวันพระราชสมภพ ภายในงานจัดตามแนวคิด “20 ปี...เราไม่ลืม”



ตุลาคม 2558 - กุมภาพันธ์ 2559

ค่ายเด็กไผ่ดี รุ่นที่ 3-5 “เปิดใจ กาย ชีพ ใจ” ชิมซัปดาห์ความงามของธรรมชาติที่แท้จริง” สำหรับเด็กอายุ 9-12 ปี ที่อาศัยอยู่ในเมือง เพื่อเปิดประสบการณ์ให้รู้จักความงามและผลบุญในท้องไร่ธรรมชาติ ชิมซัปดาห์วิถีชีวิต “คนอยู่กับป่า” ในช่วงปิดภาคเรียน



25 ตุลาคม 2558

งานปั่นดอยครั้งที่ 13 เพื่อน้อมรำลึกในพระมหากรุณาธิคุณในโอกาสเดือนพระราชสมภพของสมเด็จพระศรีนครินทราบรมราชชนนี



19-24 พฤศจิกายน 2558

การประชุมเชิงปฏิบัติการและนิทรรศการระหว่างประเทศ ครั้งที่ 2 (ICAD 2) เพื่อผลักดันแนวปฏิบัติสหประชาชาติว่าด้วยการพัฒนาทางเลือกสู่การปฏิบัติ ระหว่างวันที่ 19-24 พฤศจิกายน 2558 ณ สาธารณรัฐแห่งสหภาพเมียนมา จังหวัดเชียงใหม่ และกรุงเทพมหานคร



28 พฤศจิกายน 2558 - 31 มกราคม 2559

งานลีลันดอยครั้งที่ 2 ในแนวคิด “ลีลันสืบสาน บันดาลใจ” ช่วงวันหยุดสุดสัปดาห์ และวันหยุดยาว เพื่อเปิดตลาดให้ชุมชนได้ทดลองทำธุรกิจ และยกระดับการเป็นเจ้าของกิจการ นำไปสู่การยกระดับดอยสูงให้กลายเป็นแหล่งท่องเที่ยวเชิงสร้างสรรค์



4 มีนาคม 2559

ดร. กฤษณ์ เย็นสุดใจ ดีไซเนอร์ของแบรนด์ ดอยตุง ได้นำผ้าทอจากฝีมือชาวบ้านดอยตุง มาออกแบบคอลเลคชั่น The Savage Guardian ที่ได้รับแรงบันดาลใจจากภาพทวารรักษาพระองค์ เพื่อสื่อถึงการพัฒนาในปัจจุบัน ที่ชุมชนดอยตุงเป็นผู้พิทักษ์ป่า



4 เมษายน 2559

ม.ร.ว. ดิศนัดดา ดิศกุล ประธานคณะกรรมการมูลนิธิแม่ฟ้าหลวงฯ รับมอบรางวัล “The Thomas Hart Benton Mural Medallion” จาก Michael A. McRobbie อธิการบดีมหาวิทยาลัยอินดีแอนา ประเทศสหรัฐอเมริกา ในฐานะศิษย์เก่าดีเด่น ที่ได้สร้างชื่อเสียงแก่มหาวิทยาลัยอุทิศตนเพื่อสาธารณประโยชน์ ทำงานด้านการพัฒนาคุณภาพชีวิตที่ยั่งยืนตลอดชีวิตการทำงาน



9 เมษายน 2559

ท่านผู้หญิงบุตรี วีระไวทยะ เลขาธิการมูลนิธิแม่ฟ้าหลวงฯ เป็นประธานเปิดงาน “นิทรรศการ 20 ปีเราไม่ลืม” ในปีครบรอบการสวรรคตของสมเด็จพระศรีนครินทราบรมราชชนนี โดยเนื้อหาในนิทรรศการถ่ายทอดพระราชจริยวัตร พระราชปณิธาน ผ่านศิลปะจัดวางที่ประดิษฐ์จากวัสดุเหลือใช้จากโครงการพัฒนาดอยตุงฯ



18-22 พฤษภาคม 2559

โครงการคนยืนได้ ไม่ยืนต้น ที่นาคันรุ่มใหม่ ทั้งนักเล่าเรื่อง ผู้มีอิทธิพลทางความคิด และผู้ที่ต้องการสร้างการเปลี่ยนแปลง จำนวน 30 คน ลงพื้นที่จังหวัดน่านและจังหวัดเชียงราย เพื่อให้เห็น สัมผัส และเข้าใจสาเหตุที่แท้จริงของการเผาป่า และทำไมป่านานถึงหายไป



10-12 กรกฎาคม 2559

มูลนิธิแม่ฟ้าหลวงฯ จัดการศึกษาฐานโครงการปลูกป่าฯ จังหวัดน่าน โดยมีผู้เข้าร่วมจาก 18 หน่วยงาน อาทิสำสำนักงานคณะกรรมการพัฒนาเศรษฐกิจและสังคมแห่งชาติ สำนักนายกรัฐมนตรี กระทรวงทรัพยากรธรรมชาติและสิ่งแวดล้อม การไฟฟ้าฝ่ายผลิตแห่งประเทศไทย ตลาดหลักทรัพย์แห่งประเทศไทย ธนาคารไทยพาณิชย์ บริษัทไทยเบฟเวอเรจ จำกัด (มหาชน) เครือเจริญโภคภัณฑ์ จุฬาลงกรณ์มหาวิทยาลัยเพื่อให้องค์กรที่มาศึกษาฐานนำองค์ความรู้ที่ได้ไปปรับใช้ในพื้นที่โครงการของตน รวมทั้งเพื่อแสวงหาความร่วมมือระหว่างองค์กรต่างๆ ทั้งภาครัฐและภาคเอกชนในรูปแบบ “ประชารัฐ” เพื่อการ “ปลูกป่า ปลูกคน” ตามนโยบายของรัฐบาล



28 กรกฎาคม 2559

ม.ล. ดิศนัดดา ดิศกุล รองประธานเจ้าหน้าที่บริหาร มูลนิธิแม่ฟ้าหลวงฯ เข้าร่วมเสวนาในหัวข้อ “Sustainable consumption reform the next growth” ภายในงาน SET Social Impact Day 2016



29 กรกฎาคม 2559

พระเจ้าหลานเธอ พระองค์เจ้าพัชรกิติยาภา เสด็จฯ เป็นองค์ประธานการเปิดกิจกรรมการนำแนวทางการพัฒนาทางเลือกมาปรับใช้กับผู้ต้องขัง ภายใต้โครงการ “กำลังใจ” โดยโครงการพัฒนาดอยตุงฯ ได้จัดการศึกษาฐานและพูดคุยแลกเปลี่ยนระหว่างผู้ต้องขังและชุมชนดอยตุง เพื่อสร้างแรงบันดาลใจในการนำหลักคิดไปปรับใช้



20 สิงหาคม 2559

นางพิมพ์พรณ ดิศกุล ณ อยุธยา ผู้อำนวยการศูนย์พัฒนาและเผยแพร่องค์ความรู้ ร่วมถ่ายทอดประสบการณ์การทำงานที่ทำให้รู้และเข้าใจโลก 2 โลกที่เชื่อมโยงกัน บนเวที TEDxBangkok 2016: LEARN UNLEARN RELEARN



21-30 กันยายน 2559

กิจกรรมพิเศษให้พันธมิตรของดอยตุง DoiTung & Friends ได้แก่ ตี๋-สมบัษร์ ธิระสาโรช ออกาโนเซอร์ กุลวิทย์ เลาสุขศรี กุรุแพชชั่น และเซอร์รี่-เข็มอัปสร สิริสุขะ นักแสดงสาวร่วมกับทีมช่างฝีมือจากดอยตุงรังสรรค์ผลงานคอลเลคชั่นพิเศษ



มูลนิธิแม่ฟ้าหลวง ในพระบรมราชูปถัมภ์  
Mae Fah Luang Foundation under Royal Patronage

### รายงานประจำปี 2559

1. รายงานประจำปี 2559 ฉบับนี้สรุปกิจกรรมที่เกิดขึ้นในปีงบประมาณ 2559 (ตั้งแต่วันที่ 1 ตุลาคม 2558 ถึง 30 กันยายน 2559)
2. ตัวเลขที่ปรากฏในรายงานประจำปีฉบับนี้คำนวณด้วยวิธีการและช่วงเวลาที่แตกต่างกัน
3. แผนที่ยื่นที่ปรากฏในรายงานประจำปีฉบับนี้ออกแบบโดยประมาณจากของจริง

### พฤษภาคม 2560

สงวนสิทธิ์ พ.ศ. 2560 โดยมูลนิธิแม่ฟ้าหลวง ในพระบรมราชูปถัมภ์

#### จัดพิมพ์โดย:

มูลนิธิแม่ฟ้าหลวง ในพระบรมราชูปถัมภ์  
1875/1 ถนนพระราม 4 แขวงลุมพินี เขตปทุมวัน กรุงเทพฯ 10330 ประเทศไทย  
โทรศัพท์: 0-2252-7114  
[www.maefahluang.org](http://www.maefahluang.org)

#### พิมพ์ที่:

บริษัท พิมพ์ดี จำกัด  
30/2 หมู่ 1 ถนนแจษฎาวิถึ ตำบลโคกขาม อำเภอเมืองสมุทรสาคร  
จังหวัดสมุทรสาคร 74000

ISBN 978-616-7681-21-4



มูลนิธิแม่ฟ้าหลวง ในพระบรมราชูปถัมภ์  
Mae Fah Luang Foundation under Royal Patronage