



มูลนิธิแม่ฟ้าหลวง
ในพระบรมราชูปถัมภ์



“แม่ฟ้าหลวง”

แรงบันดาลใจในการทำงาน
ของ
มูลนิธิแม่ฟ้าหลวง ในพระบรมราชูปถัมภ์

สมเด็จพระศรีนครินทราบรมราชชนนี



“ไม่มีใครอยากเป็นคนไม่ดี แต่ที่เขาไม่ดี
เพราะไม่มีโอกาสและทางเลือก”

สมเด็จพระศรีนครินทราบรมราชชนนี หรือ “สมเด็จพระย่า” ของคนไทย ทรงมั่นคงในพระราชปณิธานที่จะสร้างโอกาสและทางเลือก ในการดำรงชีวิตให้กับพลสกนิกของพระองค์ ด้วยพระราชหฤทัย เชื่อมั่นในความดีและศักยภาพของมนุษย์ ไม่ว่าเขาเหล่านั้นจะมาจากที่ไหน หรืออยู่แห่งหนใดบนแผ่นดินไทย แม้แต่บนยอดดอยสูงเสียดฟ้าที่น้อยคนจะดันดันไปถึงก็ตาม

เมื่อ พ.ศ. 2503 ในขณะที่สมเด็จพระย่ามีพระชนมายุ 60 พรรษา สมเด็จพระย่าทำงานเพื่อพัฒนาคุณภาพชีวิตในพื้นที่ห่างไกล จนกลายเป็นภาพที่ชาวไทยภูเขาเห็นจนชินตา คือ สมเด็จพระย่าเสด็จด้วย เฮลิคอปเตอร์พระที่นั่ง พร้อมกับสิ่งของ อาหาร เครื่องมือและ บุคลากรทางการแพทย์มาเยี่ยมเยียนพวกเขา เสมือนเสด็จจาก ฟากฟ้ามาบัดเป่าทุกข์โศกโรคภัย ชาวไทยภูเขาจึงพร้อมใจกันกล่าว ขานพระนาม “แม่ฟ้าหลวง” ด้วยความเคารพรักเต็มหัวใจ

สมเด็จพระย่าทรงมีพระราชดำริให้ก่อตั้งมูลนิธิและโครงการต่างๆ ขึ้น เพื่อพัฒนาคุณภาพชีวิตในด้านสาธารณสุข อาชีพ และการศึกษา ดังพระราชปณิธานที่ว่า “ช่วยเขาให้เขาช่วยตัวเอง” ซึ่งทำให้ พลสกนิกของพระองค์พึ่งพาตนเองได้ ไม่ต้องอาศัยการสงเคราะห์ หรือความสงสารจากผู้อื่น

UNESCO หรือองค์การการศึกษา วิทยาศาสตร์ และวัฒนธรรมแห่ง สหประชาชาติบันทึกพระนามสมเด็จพระย่าไว้ในปฏิทินบุคคลสำคัญของโลกประจำ พ.ศ. 2543 ในฐานะที่ทรงมีผลงานดีเด่นเพื่อส่วนรวม ถึง 5 สาขาด้วยกัน ได้แก่ การศึกษา วิทยาศาสตร์ประยุกต์ การพัฒนา มนุษย์ สังคม และสิ่งแวดล้อม

มูลนิธิแม่ฟ้าหลวง ในพระบรมราชูปถัมภ์



มูลนิธิแม่ฟ้าหลวง ในพระบรมราชูปถัมภ์ เดิมชื่อ มูลนิธิส่งเสริมผลผลิตชาวเขาไทย ในพระบรมราชูปถัมภ์สมเด็จพระศรีนครินทราบรมราชชนนี ก่อตั้งขึ้นเมื่อ พ.ศ. 2512 ตามพระราชดำริเพื่ออนุรักษ์ศิลปวัฒนธรรม และส่งเสริมการตลาดให้งานหัตถกรรมชาวเขาจนกระทั่งเป็นที่นิยมทั้งในและต่างประเทศ รวมทั้งการสนับสนุนด้านการศึกษาให้แก่เยาวชนชาวเขากว่า 400 คนด้วย

เมื่อ พ.ศ. 2528 มูลนิธิส่งเสริมผลผลิตชาวเขาไทยฯ เปลี่ยนชื่อเป็นมูลนิธิแม่ฟ้าหลวง ในพระบรมราชูปถัมภ์สมเด็จพระศรีนครินทราบรมราชชนนี พร้อมกับการปรับปรุงนโยบายให้สอดคล้องกับสภาพสังคมที่เปลี่ยนแปลงไป โดยเพิ่มเติมวัตถุประสงค์ในการพัฒนาคุณภาพชีวิตด้านเศรษฐกิจและสังคมของชาวเขาและชาวพื้นราบที่อยู่ห่างไกล รวมทั้งฟื้นฟูสิ่งแวดล้อม และอนุรักษ์ศิลปวัฒนธรรม งานพัฒนาครอบครัวของมูลนิธิแม่ฟ้าหลวงฯ จึงเริ่มขึ้นเมื่อปี 2530 ที่ ดอยตุง ซึ่งตั้งอยู่ที่แนวชายแดนไทย-เมียนมาร์ ในจังหวัดเชียงราย

โครงการพัฒนาดอยตุงฯ เป็นโครงการที่ครอบคลุมการพัฒนาทั้งด้านเศรษฐกิจ สังคม และสิ่งแวดล้อม รวมถึงการรักษาศิลปวัฒนธรรมท้องถิ่น และคงเอกลักษณ์ของแต่ละชนเผ่าในพื้นที่ มูลนิธิแม่ฟ้าหลวงฯ ยังขยายการดำเนินงานครอบคลุมการพัฒนาการศึกษา และส่งเสริมศิลปวัฒนธรรมด้วย

หลังจากที่สมเด็จพระเจ้าสุววรรคตเมื่อ พ.ศ. 2538 พระบาทสมเด็จพระเจ้าอยู่หัวทรงมีพระมหากรุณาธิคุณรับมูลนิธิแม่ฟ้าหลวงฯ ไว้ในพระบรมราชูปถัมภ์ และทรงพระกรุณาโปรดเกล้าโปรดกระหม่อมให้สมเด็จพระเทพรัตนราชสุดาฯ สยามบรมราชกุมารีเป็นนายกิตติมศักดิ์ จึงมีการเปลี่ยนชื่อเป็นมูลนิธิแม่ฟ้าหลวง ในพระบรมราชูปถัมภ์ ปัจจุบัน มูลนิธิแม่ฟ้าหลวงฯ ยังคงทำงานสืบสานพระราชปณิธานของสมเด็จพระเจ้าอยู่หัวอย่างต่อเนื่อง เพื่อสร้างประโยชน์ให้คนมากที่สุดเท่าที่จะเป็นไปได้และสร้างแรงบันดาลใจให้คนรุ่นใหม่ในการเป็นพลเมืองที่มีความรับผิดชอบต่อสังคม

หลักการพัฒนา ตามตำรา “แม่ฟ้าหลวง”

“การพัฒนาทางเลือกในการดำรงชีวิตที่ยั่งยืน” ของมูลนิธิแม่ฟ้าหลวงฯ คือ แนวทางการพัฒนาศักยภาพคนตามพระราชปณิธานของสมเด็จพระเจ้าพี่นางเธอ เจ้าสุทนต์มณี ภาวดีศรีนครินทร์ ซึ่งมุ่งหมายให้ประชาชนพัฒนาและพึ่งพาตนเองให้หลุดพ้นจากวงจรความเจ็บป่วย ความยากจน และความไม่รู้ ซึ่งเป็นรากเหง้าของปัญหาเศรษฐกิจ สังคม และสิ่งแวดล้อมที่ตามมา ไม่ว่าจะเป็นปัญหายาเสพติด การค้ามนุษย์ การทำลายสิ่งแวดล้อม เป็นต้น

ตลอดการดำเนินงานกว่า 40 ปีที่ผ่านมา มูลนิธิแม่ฟ้าหลวงฯ ยึดคนเป็นศูนย์กลาง มุ่งเรียนรู้และทำความเข้าใจปัญหาในพื้นที่อย่างถ่องแท้เพื่อวางแผนกิจกรรมพัฒนาต่างๆ อย่างครบวงจรเหมาะสมกับบริบททางภูมิสังคมนั้น ทั้งยังตอบโจทย์ความต้องการชุมชนอย่างแท้จริง

การพัฒนาคนเป็นงานที่ต้องใช้เวลาและดำเนินการอย่างเป็นขั้นเป็นตอน มูลนิธิแม่ฟ้าหลวงฯ จึงแบ่งเป้าหมายการพัฒนาออกเป็น 3 ชั้น คือ อยู่รอด อยู่อย่างพอเพียง และอยู่อย่างยั่งยืนตามลำดับ ในช่วงแรก มูลนิธิแม่ฟ้าหลวงฯ มุ่งเน้นการพัฒนาให้ชาวบ้านสามารถอยู่รอดได้ จากนั้น จึงเน้นการพัฒนาทรัพยากรด้านต่างๆ และสร้างรายได้ระยะยาวให้ชุมชน และสุดท้ายต้องมั่นใจว่าการพัฒนาจะมีความยั่งยืนต่อไปในพื้นที่ทั้งด้านเศรษฐกิจ สังคม และสิ่งแวดล้อม

ปัจจัยความสำเร็จในการพัฒนาที่ยั่งยืนของมูลนิธิแม่ฟ้าหลวงฯ คือ ความรู้สึกมีส่วนร่วม และเป็นเจ้าของการพัฒนาที่เกิดขึ้นระหว่างชุมชน หน่วยงานภาครัฐ และภาคเอกชนในพื้นที่ เพื่อให้ชุมชนร่วมแรงร่วมใจ ลงมือปฏิบัติจนเชี่ยวชาญ และพึ่งพาตนเองต่อไปได้หลังจากที่โครงการสิ้นสุดลง

นอกจากมูลนิธิแม่ฟ้าหลวงฯ จะสืบสานพระราชปณิธานของสมเด็จพระเจ้าพี่นางเธอ เจ้าสุทนต์มณี ภาวดีศรีนครินทร์ โดยดำเนินโครงการในพื้นที่ต่างๆ แล้ว ยังได้ริเริ่ม “มหาวิทยาลัยที่มีชีวิต” เพื่อเป็นช่องทางให้บุคคลและหน่วยงานที่สนใจมาศึกษาดูงาน และเรียนรู้หลักการทรงงานของสมเด็จพระเจ้าพี่นางเธอ เจ้าสุทนต์มณี ภาวดีศรีนครินทร์ และแนวทาง “การพัฒนาทางเลือกในการดำรงชีวิตที่ยั่งยืน” เพื่อนำไปปรับใช้ในชุมชนอื่นๆ ต่อไป

องค์ความรู้ของมูลนิธิแม่ฟ้าหลวงฯ ที่เป็นที่ยอมรับ ได้แก่ การพัฒนาชนบท การฟื้นฟูและบริหารทรัพยากรธรรมชาติอย่างเหมาะสม และการทำธุรกิจเพื่อสังคม เป็นต้น

“มหาวิทยาลัยที่มีชีวิต” ณ โครงการพัฒนาออยตุงฯ และโครงการขยายผลอื่นๆ ทั้งในประเทศไทยและต่างประเทศจะช่วยขับเคลื่อนมูลนิธิแม่ฟ้าหลวงฯ ไปสู่การเป็นต้นแบบ “การพัฒนาทางเลือกในการดำรงชีวิตที่ยั่งยืน” ของโลกต่อไป





โครงการหลักของมูลนิธิแม่ฟ้าหลวงฯ



อุทยานศิลปวัฒนธรรมแม่ฟ้าหลวง

อุทยานศิลปวัฒนธรรมแม่ฟ้าหลวง เดิมรู้จักกันในนาม “ไร่แม่ฟ้าหลวง” เคยเป็นสำนักงานของมูลนิธิผลผลิตชาวเขาไทย ในพระอุปถัมภ์สมเด็จพระศรีนครินทราบรมราชชนนี และยังเป็นสถานที่ “ปลูกคน” ในโครงการผู้นำเยาวชนชาวเขา (Hill Tribe Youth Leadership) ระหว่าง พ.ศ. 2522 - พ.ศ. 2528 ซึ่งริเริ่มขึ้นโดยสำนักงานเพื่อการพัฒนาระหว่างประเทศสหรัฐอเมริกา (USAID) และมูลนิธิแม่ฟ้าหลวงฯ เพื่อสนับสนุนเยาวชนชาวเขาจากถิ่นห่างไกลที่การศึกษาเข้าถึงไม่ได้ โดยนำเยาวชนเหล่านี้มาอยู่ร่วมกันในลักษณะครอบครัว ช่วยกันทำงาน ปลูกผัก ทำอาหารด้วยกัน เพื่อฝึกการพึ่งพาตนเอง การอยู่ร่วมกับผู้อื่น และการช่วยเหลือซึ่งกันและกัน ดังนั้น นอกจากจะได้รับการศึกษาจากโรงเรียนในเมืองแล้ว พวกเขายังได้รับการสอนวิชาพื้นฐานและทักษะการดำรงชีวิต อาทิ ภาษาไทย คณิตศาสตร์ สุขศึกษา ซึ่งจะปูพื้นฐานให้พวกเขามีความเสียสละ ชยัน และเป็นผู้นำที่มีคุณธรรมต่อชุมชนพวกเขาในอนาคต



ไร่แม่ฟ้าหลวงเคยเป็น “บ้าน” ของเยาวชนกว่า 450 คน มาหลายปี เริ่มตั้งแต่พื้นที่ 6 ไร่ จนขยายพื้นที่เป็น 150 ไร่ โครงการนี้สิ้นสุดลงเมื่อการศึกษาภาคปกติของไทยขยายเข้าไปในพื้นที่ห่างไกลแล้ว เยาวชนจึงมีโอกาสเรียนในโรงเรียนใกล้หมู่บ้าน ไร่แม่ฟ้าหลวงจึงเปลี่ยนเป็นอุทยานศิลปวัฒนธรรมแม่ฟ้าหลวง เพื่อเป็นศูนย์กลางด้านศิลปวัฒนธรรมล้านนาของภาคเหนือของไทย และพื้นที่โดยรอบ สถานที่เก็บรักษาและให้ความรู้เกี่ยวกับงานพุทธศิลป์เก่าแก่ สถาปัตยกรรมล้านนา ศิลปวัตถุจากไม้สักและโบราณวัตถุอายุกว่าศตวรรษ

นอกจากนี้อุทยานศิลปวัฒนธรรมแม่ฟ้าหลวงยังเป็นสถานที่จัดงานเลี้ยงรับรองในโอกาสต่างๆ ได้ สถานที่นี้ยังเคยได้รับรองต้อนรับพระราชอาคันตุกะ ประมุขของรัฐ และผู้มีชื่อเสียงมากมาย นอกจากนี้ สถานที่นี้ยังเป็นสถานที่จัดงานในวันคล้ายวันสวรรคตของสมเด็จพระเจ้าซึ่งตรงกับวันที่ 18 กรกฎาคมของทุกปี พลสกนิกรชาวเชียงรายและจังหวัดอื่นๆ ทั่วประเทศจะมาร่วมงานตานหา “แม่ฟ้าหลวง” อย่างพร้อมเพรียงกันเพื่อระลึกถึงพระมหากรุณาธิคุณของสมเด็จพระเจ้า





หอฝิ่น อุทยานสามเหลี่ยมทองคำ

หอฝิ่น อุทยานสามเหลี่ยมทองคำตั้งอยู่บนพื้นที่ประมาณ 250 ไร่ริมแม่น้ำโขง อำเภอเชียงแสน จังหวัดเชียงราย เป็นศูนย์นิทรรศการขนาด 5,600 ตารางเมตร นำเสนอความเป็นมาของฝิ่น คุณประโยชน์และมหันตภัยของยาเสพติด โดยการใช้มัลติมีเดียทันสมัยในการนำเสนอเนื้อหา ถือเป็นการเรียนรู้ผ่านความบันเทิงในเวลาเดียวกัน เพื่อมุ่งหวังปลูกจิตสำนึกให้ประชาชนต่อต้านและห่างไกลจากยาเสพติด



หอฝิ่น อุทยานสามเหลี่ยมทองคำเป็นผลสืบเนื่องจากความปรารถนาของสมเด็จพระเจ้าที่ต้องการให้ความรู้ถึงประวัติความเป็นมาของฝิ่นในดินแดน “สามเหลี่ยมทองคำ” หรือบริเวณที่ดินแดนของไทย ลาว และพม่ามาบรรจบกัน ซึ่งเป็นบริเวณที่เลื่องชื่อเรื่องการปลูกฝิ่น กองกำลังล่าเลยยาเสพติด และการสู้รบของพวกลักลอบค้าฝิ่น และในอดีต ตั้งแต่พ.ศ. 2503 ถึง พ.ศ. 2533 ดินแดนแห่งนี้ เป็นแหล่งผลิตเฮโรอีนจำนวนมากในโลก และยังเป็นศูนย์กลางการผลิตยาเสพติดที่ผิดกฎหมายและการค้ามนุษย์อีกด้วย ปัจจุบันมีนักท่องเที่ยววันนับล้านเดินทางมาที่นี่ทุกปีเพื่อเยี่ยมชมสถานที่ทางประวัติศาสตร์แห่งนี้



ภายในอุทยานสามเหลี่ยมทองคำยังมีห้องพัก ห้องประชุมและห้องอาหารไว้คอยบริการ โรงแรมเกรทเธอร์ แม่โขง ลอดจ์ ประกอบไปด้วย บังกะโล 28 หลัง ห้องพักรู 13 ห้อง พร้อมสิ่งอำนวยความสะดวกอื่น ๆ เช่น โทรทัศน์ ตู้เย็น และเครื่องปรับอากาศ และยังมีห้องจัดประชุมและห้องอาหารเพื่อรองรับการจัดประชุม การสัมมนา หรือการพักผ่อนริมแม่น้ำโขงได้ถึง 300 ท่าน





โครงการพัฒนาดอยตุง (พื้นที่ทรงงาน) อันเนื่องมาจากพระราชดำริ

“ฉันจะปลูกป่าที่ดอยตุง”

โครงการพัฒนาดอยตุง (พื้นที่ทรงงาน) อันเนื่องมาจากพระราชดำริ ตั้งอยู่บนเทือกเขานางนอน จังหวัดเชียงราย ติดกับชายแดนไทย-เมียนมาร์ ครอบคลุมพื้นที่ 93,515 ไร่ ประมาณ 11,000 คน ประกอบด้วยชนเผ่า 6 เผ่า ซึ่งหลายคนไม่มีสัญชาติ และผู้คนมีสภาพความเป็นอยู่แร้นแค้น ไม่มีสาธารณูปโภคขั้นพื้นฐานใดๆ ทั้งถนน น้ำ และไฟฟ้า ประกอบกับที่ตั้งซึ่งอยู่ใจกลางดินแดนสามเหลี่ยมทองคำ แหล่งผลิตยาเสพติดที่ใหญ่ที่สุดในขณะนั้น และมีกองกำลังชนกลุ่มน้อยควบคุมเส้นทางลำเลียงฝิ่น จึงทำให้หน่วยงานรัฐยากที่จะเข้าถึงพื้นที่นี้ ทำให้คนในพื้นที่ต้องหันหาทางรอดด้วยการทำไร่หมุนเวียน ปลูกฝิ่น ค้ายาเสพติด และส่งลูกสาวไปขายเป็นโสเภณี ส่งผลให้เกิดปัญหาด้านเศรษฐกิจ สังคม และสิ่งแวดล้อมตามมาอีกหลายประการ อาทิ การตัดไม้ทำลายป่า โรคเอดส์



สมเด็จพระเจ้าอยู่หัวมหาวชิราลงกรณได้ทรงเล็งเห็นว่ารากเหง้าของวงจรปัญหามานดอยตุงคือ ความยากจนและการขาดโอกาสในการดำรงชีวิต จึงมีพระราชดำริที่จะนำฝิ่นป่ากลับคืนมา ควบคู่กับยกระดับคุณภาพชีวิตด้านเศรษฐกิจและสังคมของผู้คน รวมทั้งปลูกฝังให้คนอยู่ร่วมกับธรรมชาติได้อย่างมีสำนึกและพึ่งพาอาศัยกัน จึงเป็นที่มาของโครงการพัฒนาดอยตุง (พื้นที่ทรงงาน) อันเนื่องมาจากพระราชดำริ ที่ก่อตั้งขึ้นเมื่อ พ.ศ. 2531 สมเด็จพระเจ้าอยู่หัวทรงแสดงให้เห็นถึงความมุ่งมั่นและตั้งใจจริงที่จะแก้ปัญหาเหล่านี้ ด้วยการสร้างบ้านบนดอยตุงเพื่อดูแลการดำเนินงานของโครงการ สร้างโอกาสและความหวังให้ชนกลุ่มน้อยต่างๆ ในพื้นที่



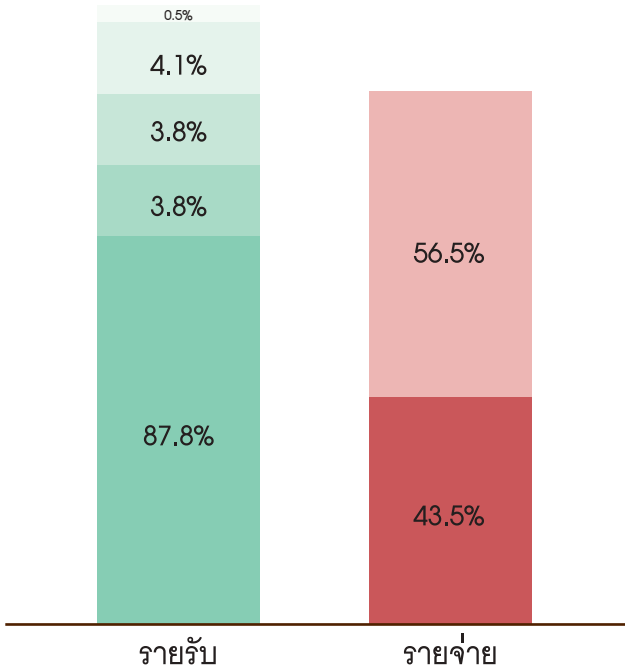


โครงการพัฒนาดอยตุงฯ แนะนำและส่งเสริมการประกอบอาชีพที่สุจริตให้คนทุกเพศทุกวัย เช่น การจ้างแรงงานปลูกป่า ทำงานในโรงงานแปรรูปผลผลิตจากป่าเศรษฐกิจ หรือการเสริมทักษะงานหัตถกรรมเพื่อทดแทนการดำรงชีวิตตามวิถีเดิม ช่วยให้คนในพื้นที่มีความรู้ความชำนาญเพิ่มขึ้น มีรายได้ที่มั่นคง



สมเด็จพระอริยวงศาคตญาณ (วาสน์) แห่งราชภัฏวชิรเวศน์มุกดาหาร ได้มีพระราชดำริว่า “อย่าให้คนซื้อของเราเพราะสงสาร แต่ต้องทำให้ได้มาตรฐานและไม่ขาดทุน” เนื่องจากทรงตระหนักดีว่าเราไม่สามารถช่วยเหลือเขาได้ตลอดไป ถือเป็นปรัชญาในการส่งเสริมอาชีพการผลิตและจำหน่ายผลิตภัณฑ์ต่างๆ ที่โครงการพัฒนาดอยตุงฯ ยึดถือมาจนถึงปัจจุบัน ด้วยค่านิยมที่ให้ความสำคัญกับมาตรฐานและคุณภาพนี้เอง ทำให้โครงการพัฒนาดอยตุงฯ สามารถจำหน่ายและสร้างรายได้จากผลิตภัณฑ์ฝีมือชุมชนภายใต้ชื่อ “ดอยตุง” จากหน่วยธุรกิจ 4 หน่วย ได้แก่ หัตถกรรม อาหาร (ผลิตภัณฑ์จากกาแฟและแมคคาเดเมีย) การเกษตร (ดอกไม้และพืชประดับ) และการท่องเที่ยว จนเลี้ยงตนเองได้ตั้งแต่ พ.ศ. 2543 เป็นต้นมา





เปรียบเทียบรายรับ - รายจ่าย ของมูลนิธิแม่ฟ้าหลวงฯ พ.ศ. 2555

- เงินบริจาค 3 ล้านบาท
- เงินสนับสนุนจากสำนักงานคณะกรรมการพิเศษเพื่อประสานงานโครงการอันเนื่องมาจากพระราชดำริ 22 ล้านบาท
- การดำเนินโครงการพัฒนา 20 ล้านบาท
- ดอกเบี๋ยรับ 20 ล้านบาท
- ผลิตภัณฑ์และบริการ DoiTung 470 ล้านบาท
- ค่าใช้จ่ายในการดำเนินการ 296 ล้านบาท
- ค่าตอบแทนพนักงาน 228 ล้านบาท

เมื่อ พ.ศ. 2545 UNODC หรือสำนักงานสหประชาชาติว่าด้วยยาเสพติดและอาชญากรรมได้ยกย่องให้โครงการพัฒนาดอยตุงฯ เป็นต้นแบบการพัฒนาทางเลือกเพื่อลดการปลูกพืชเสพติดและแก้ปัญหาคาชาคมยากจนได้อย่างยั่งยืน

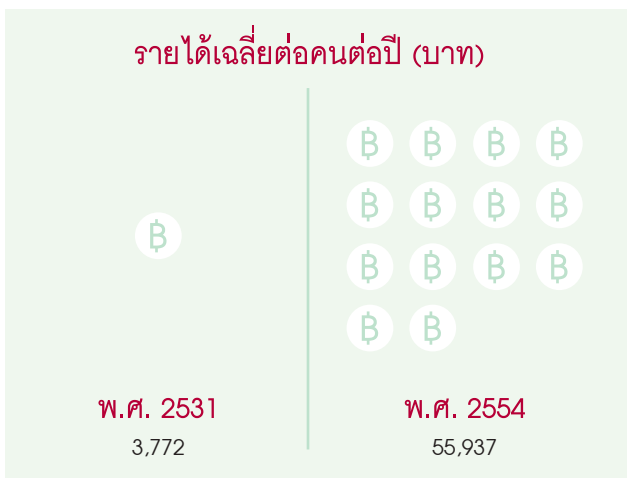
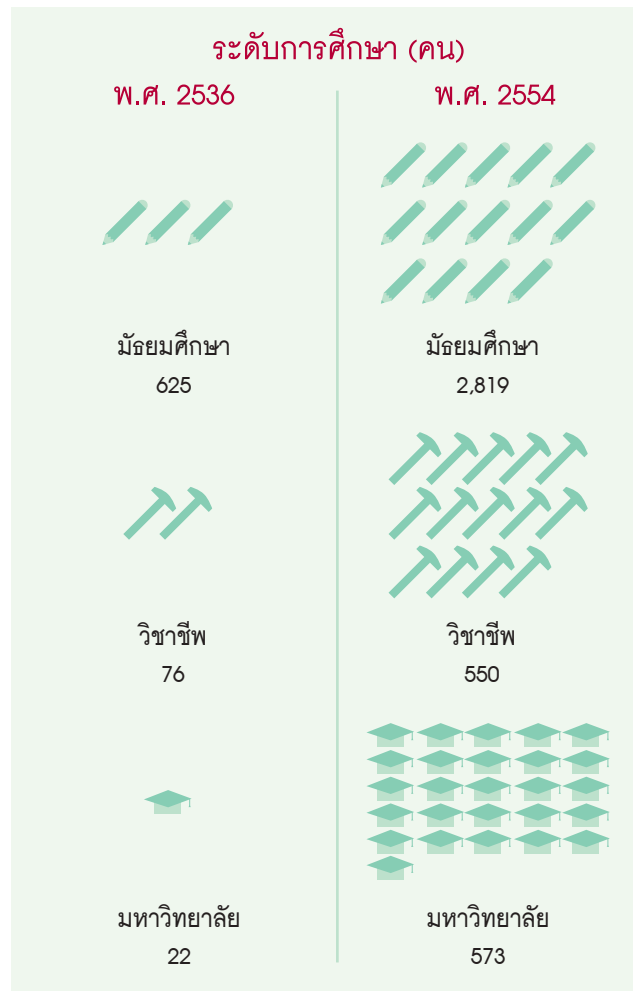
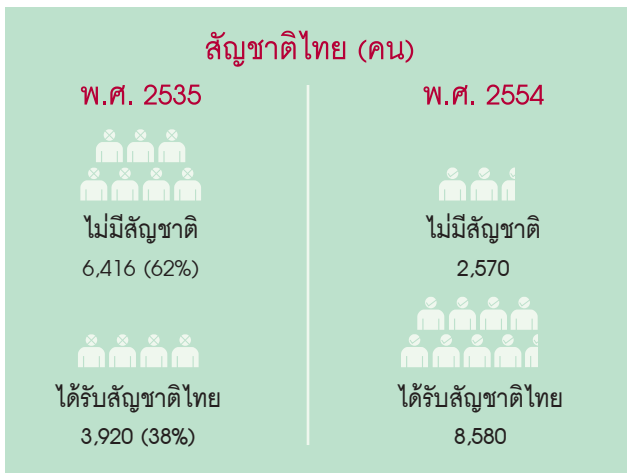
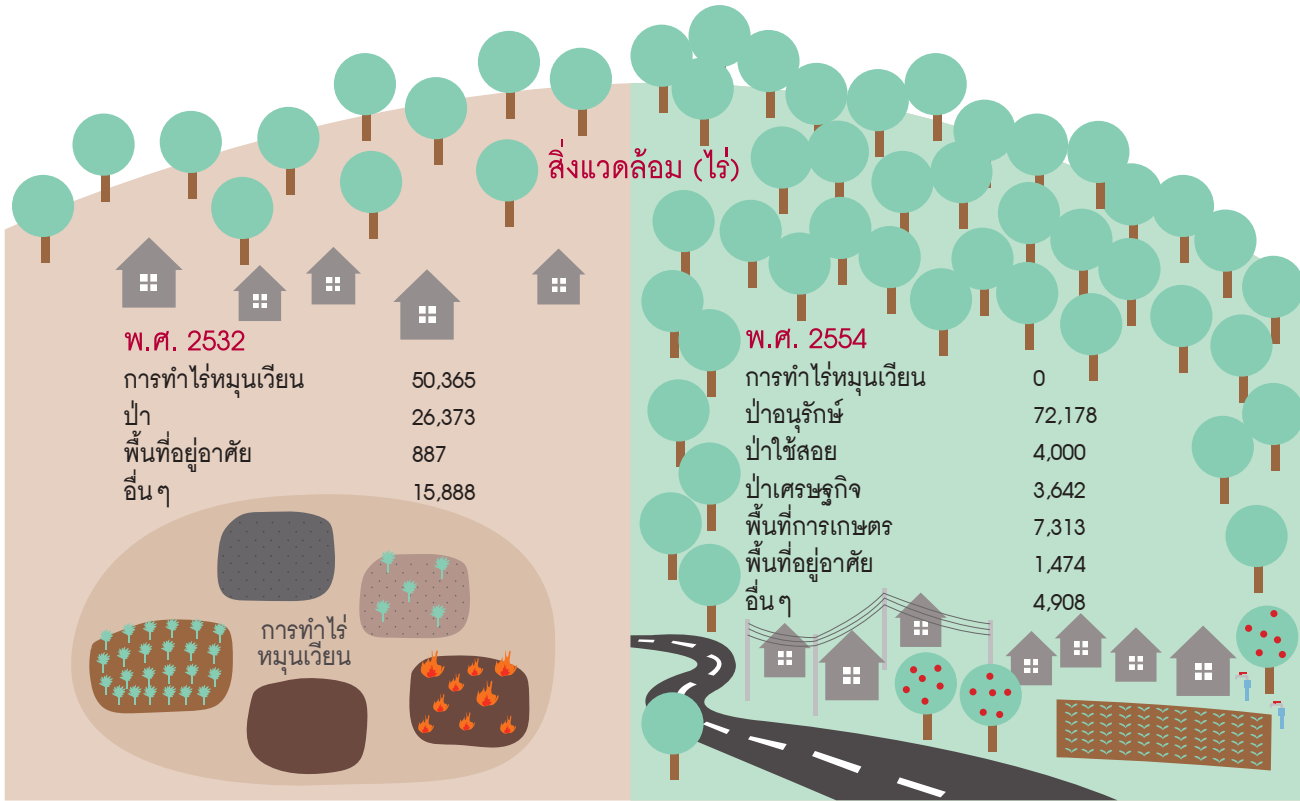
โครงการพัฒนาดอยตุงฯ ได้รับการยอมรับให้เป็นหนึ่งในต้นแบบของธุรกิจเพื่อสังคม ในปี พ.ศ. 2552 ม.ร.ว. ดิศนัดดา ดิศกุล ผู้อำนวยการโครงการพัฒนาดอยตุงฯ ได้รับเลือกจากมูลนิธิ Schwab ให้เป็นหนึ่งในผู้ประกอบการทางสังคมดีเด่นแห่งภาคพื้นเอเชียตะวันออกเฉียงใต้ที่สามารถพัฒนาคุณภาพชีวิตของประชาชนควบคู่ไปกับการแก้ปัญหาคาชาคมและฟื้นฟูสิ่งแวดล้อมได้สำเร็จ

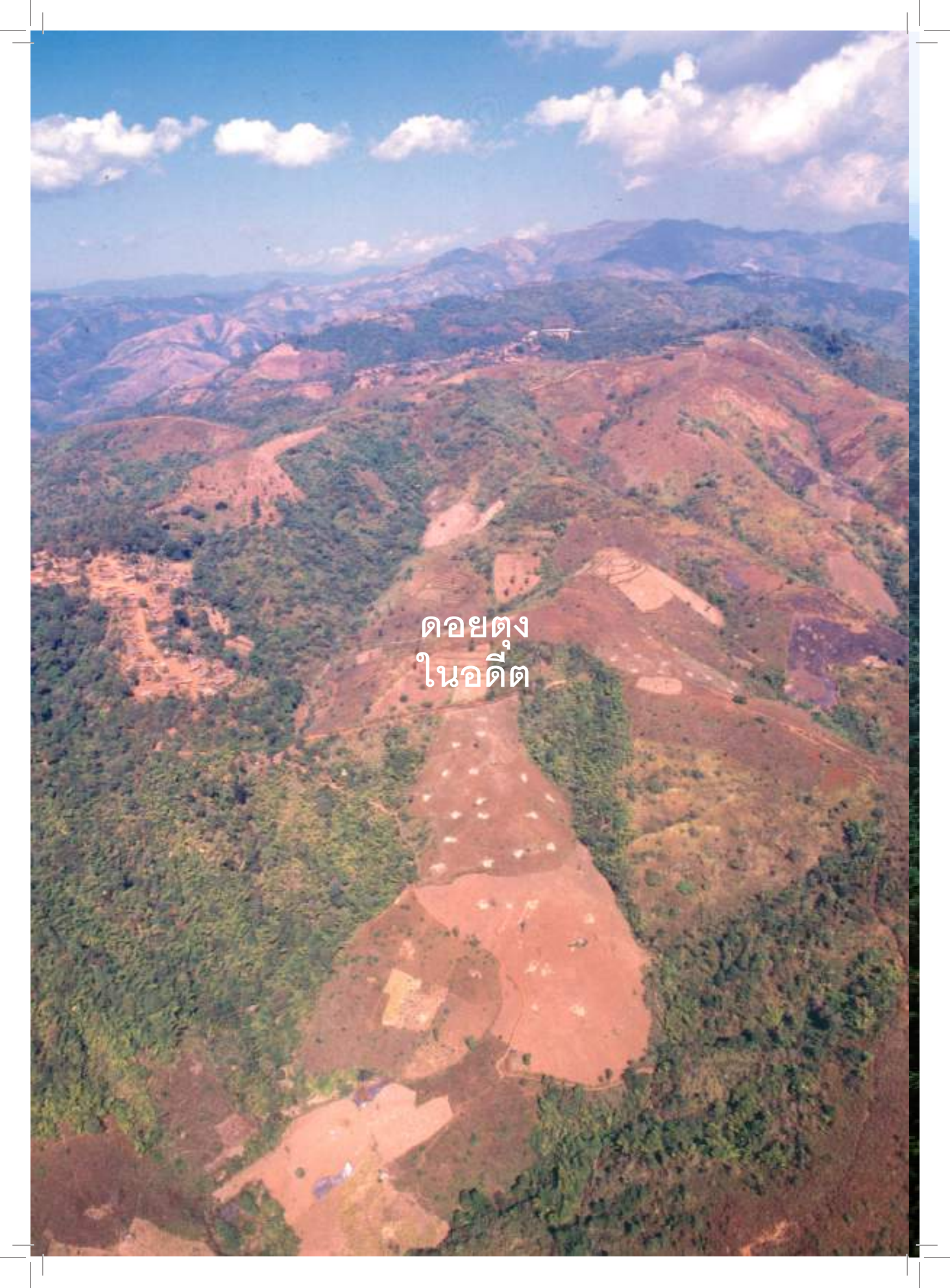
โครงการพัฒนาดอยตุงฯ วางแผนระยะเวลาดำเนินการไว้ 30 ปี และจะถ่ายโอนให้ผู้นำรุ่นใหม่บริหารจัดการดูแลพื้นที่และธุรกิจ

เพื่อสังคมด้วยตนเอง จึงดำเนินกิจกรรมพัฒนาศักยภาพคนมาโดยตลอด ในด้านการศึกษา ได้ร่วมมือกับกระทรวงศึกษาธิการในการปรับหลักสูตรการศึกษาในโรงเรียน 8 โรงเรียนในพื้นที่ดอยตุง โดยนำแนวทางแบบมอนเตสซอริ (Montessori) การจัดการเรียนรู้ด้วยโครงงาน (Project-based learning) การฝึกอบรมวิชาชีพมาเป็นหลักในการเรียนการสอนเพื่อพัฒนาความสามารถโดยเฉพาะทางอารมณ์และสังคมที่เป็นประโยชน์ และใช้ศิลปะช่วยเปิดจินตนาการเป็นวิชาเสริม นอกจากนี้ โครงการพัฒนาดอยตุงฯ ได้ให้ทุนการศึกษาสำหรับนักเรียนในท้องถิ่นเพื่อขยายโอกาสทางการศึกษาด้วย มูลนิธิแม่ฟ้าหลวงฯ เชื่อมั่นว่าเยาวชนเหล่านี้จะเติบโตเป็นพลเมืองที่มีสำนึกดีต่อสังคมและมีค่านิยมที่ดี เช่น ความรับผิดชอบ ความคิดริเริ่มสร้างสรรค์ สามารถพึ่งพาตนเอง เรียนรู้ด้วยตนเอง ควบคู่ไปกับความสามารถทางวิชาการ และสามารถนำพาชุมชนดอยตุงสู่ความยั่งยืนอย่างแท้จริงได้

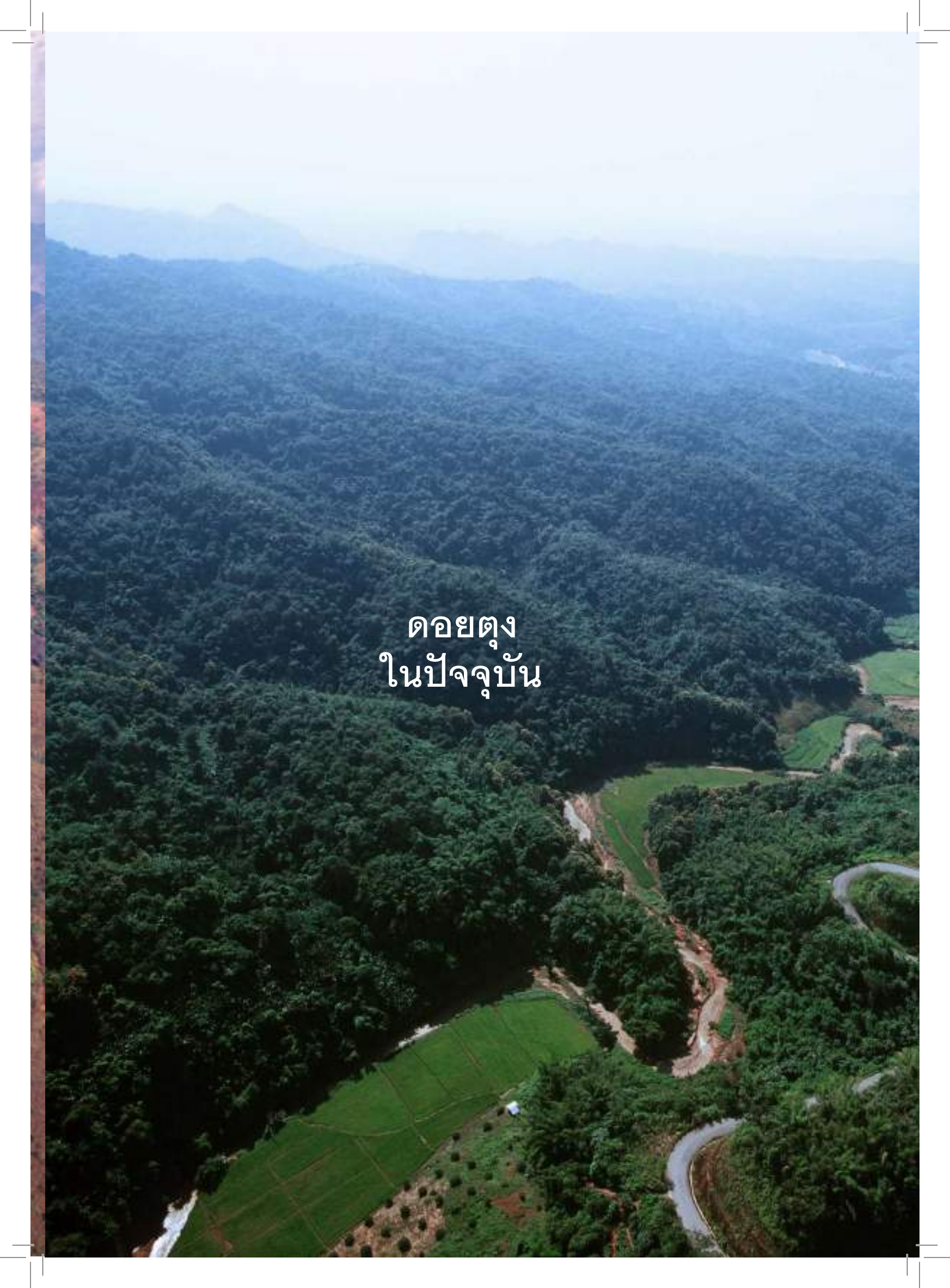


ตลอดการทำงานกว่า 25 ปีที่ผ่านมา “ชาวบ้านได้อะไร สังคมส่วนรวมได้อะไร และสิ่งแวดล้อมได้อะไร”



An aerial photograph of a mountainous region. The terrain is characterized by rolling hills and valleys. In the foreground and middle ground, there are numerous terraced fields, some of which appear to be planted with crops. A prominent river valley runs through the center of the image, with a river winding through it. The landscape is a mix of green vegetation and reddish-brown soil. In the background, more mountain ranges are visible under a blue sky with scattered white clouds. The overall scene depicts a rural, agricultural landscape.

ดอยตุง
ในอดีต



ดอยตุง
ในปัจจุบัน



โครงการหลักของมูลนิธิแม่ฟ้าหลวงฯ

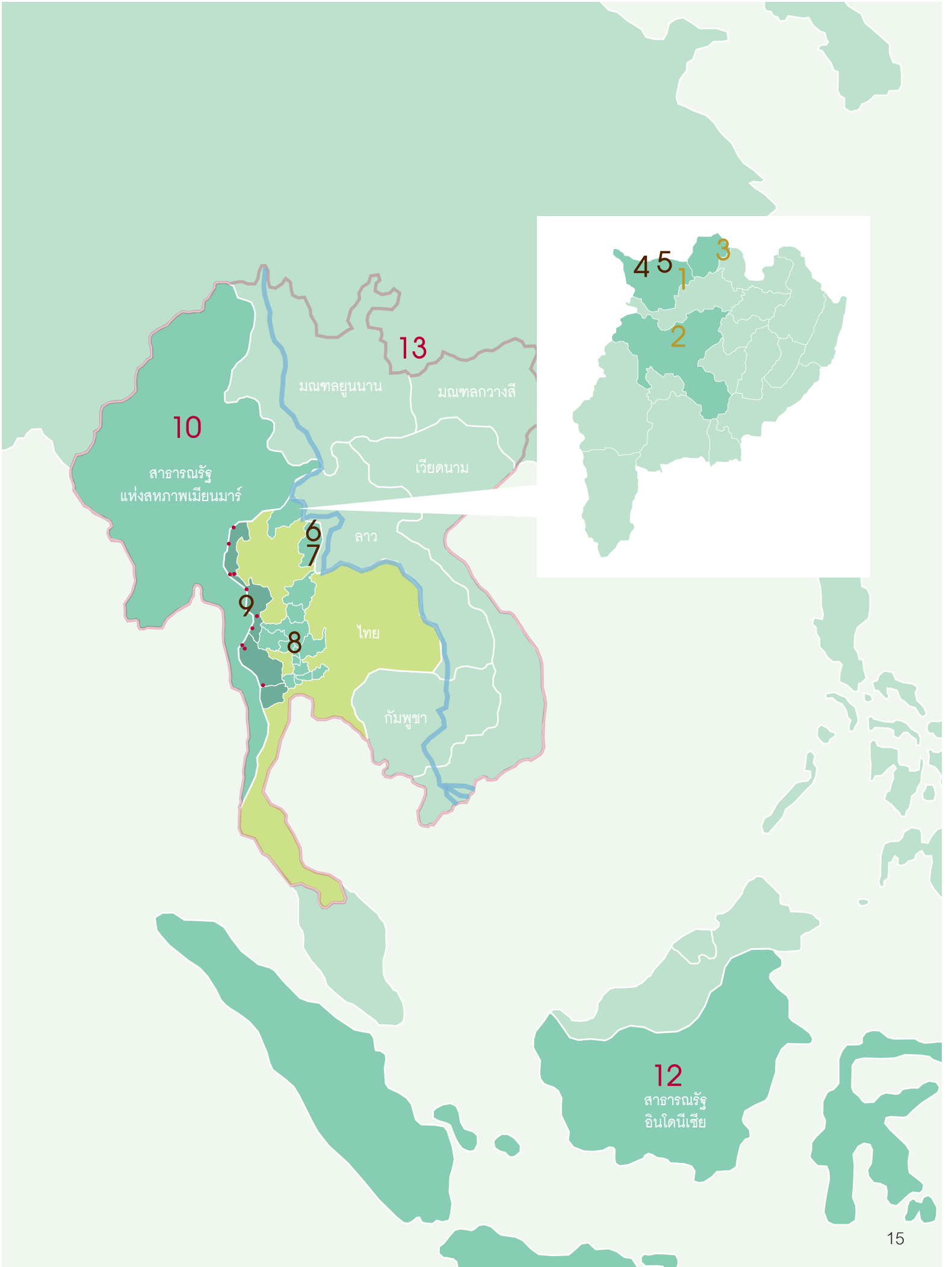
1. โครงการพัฒนาโดยตุง (พื้นที่ทรงงาน) อันเนื่องมาจากพระราชดำริ
2. อุทยานศิลปะวัฒนธรรมแม่ฟ้าหลวง
3. หอผืน อุทยานสามเหลี่ยมทองคำ

โครงการขยายผลในประเทศไทย

4. โครงการปลูกป่าถาวรเฉลิมพระเกียรติพระบาทสมเด็จพระเจ้าอยู่หัว พื้นที่ปฏิบัติงาน FTP 33 หมู่บ้านปางมะหัน ตำบลเทอดไทย อำเภอแม่ฟ้าหลวง จังหวัดเชียงราย
5. โครงการศึกษาและพัฒนาการปลูกขาน้ำมัน และพืชน้ำมันอื่นๆ ของมูลนิธิชัยพัฒนา หมู่บ้านปุ่นะ ตำบลเทอดไทย อำเภอแม่ฟ้าหลวง จังหวัดเชียงราย
6. โครงการพัฒนาพื้นที่ต้นแบบบูรณาการ แก้ไขปัญหาและพัฒนาพื้นที่จังหวัดน่าน ตามแนวพระราชดำริ
7. โครงการปลูกป่า สร้างคน บนวิถีพอเพียง รักษาต้นน้ำ บรรเทาอุทกภัย จังหวัดน่าน
8. โครงการ “กล้า...ดี: พื้นฟูคุณภาพชีวิตผู้ประสบอุทกภัยอย่างยั่งยืน” 13 จังหวัด คือ จังหวัดพิษณุโลก พิจิตร นครสวรรค์ อุทัยธานี ชัยนาท ลพบุรี สิงห์บุรี อ่างทอง พระนครศรีอยุธยา นครปฐม นครนายก ปทุมธานี และนนทบุรี
9. โครงการสำรวจข้อมูลผู้พลัดถิ่นในศูนย์พักพิงชั่วคราว ตามแนวชายแดนไทย-เมียนมาร์

โครงการขยายผลต่างประเทศ

10. โครงการพัฒนาทางเลือกในการดำรงชีวิตที่ยั่งยืน สาธารณรัฐแห่งสหภาพเมียนมาร์
 - a) จังหวัดท่าขี้เหล็ก และจังหวัดเมืองสาด รัฐฉาน
 - b) อำเภอเยนนั้นของ ภาคมะกวย
 - c) หมู่บ้านหยองซ่า รัฐฉาน
11. โครงการส่งเสริมปศุสัตว์และพัฒนาวิสาหกิจชุมชน จังหวัดบัตคห์ สาธารณรัฐอิสลามอัฟกานิสถาน
12. โครงการพัฒนาทางเลือกในการดำรงชีวิตที่ยั่งยืน จังหวัดอาจะห์ สาธารณรัฐอินโดนีเซีย
13. โครงการฝึกอบรมทางการแพทย์แห่งอนุภูมิภาคกลุ่มแม่น้ำโขง: ไทย พม่า ลาว กัมพูชา เวียดนาม และมณฑลยูนนานและกวางสีในจีน



โครงการขยายผลในประเทศไทย

โครงการปลูกป่าถาวรเฉลิมพระเกียรติพระบาทสมเด็จพระเจ้าอยู่หัว พื้นที่ปฏิบัติงาน FTP 33 หมู่บ้านปางมะหัน ตำบลเทอดไทย อำเภอแม่ฟ้าหลวง จังหวัดเชียงราย



เมื่อ พ.ศ. 2548 มูลนิธิแม่ฟ้าหลวงฯ ร่วมกับธนาคารไทยพาณิชย์ จำกัด (มหาชน) ดำเนินโครงการปลูกป่าครอบคลุมพื้นที่ 14,015 ไร่ ที่หมู่บ้านปางมะหัน อำเภอแม่ฟ้าหลวง จังหวัดเชียงราย มีประชากร 7,639 คน เป็นชาวไทยภูเขา 6 ชนเผ่าอาศัยอยู่ใน 18 หมู่บ้าน ส่วนวิธีการปลูกป่านั้น ได้นำบทเรียนจากดอยตุงมาปรับปรุงให้ดีขึ้น โดยใช้วิธีการ “ปลูกป่าแบบปลูกเสริม” คือ การรักษาไม้เดิมที่อยู่ในพื้นที่ไว้ โดยไม่ต้องถางเพื่อลงกล้าใหม่ และคัดเลือกพันธุ์ไม้พื้นถิ่น มาปลูกเสริมเพิ่มเข้าไป และยังส่งเสริมการพัฒนาด้านความมั่นคงทางอาหารควบคู่กันไป ผ่านการปรับปรุงระบบน้ำทั้งน้ำอุปโภค

บริโภค และน้ำเพื่อการเกษตร การส่งเสริมด้านปศุสัตว์ผ่านกองทุนปศุสัตว์ ควบคู่กับการฝึกอบรมสัตว์บาลให้คนในพื้นที่

กุญแจความสำเร็จของการปลูกป่า คือ แนวพระราชดำริ “ปลูกป่าปลูกคน” ของสมเด็จพระเจ้า การปลูกป่าจะสำเร็จได้ต้องควบคู่ไปกับการ “ปลูกคน” จึงได้ส่งเสริมพัฒนาคุณภาพชีวิตและพัฒนาอาชีพเสริมเพื่อให้ชาวบ้านมีรายได้ที่มั่นคง ไม่ต้องกลับไปบุกรุกทำลายป่าอีก รวมถึงการสร้างความเข้าใจให้ชาวบ้านเห็นความสำคัญของป่า เป็นผู้ดูแลป่าร่วมกัน พร้อมรักษาป่าภายใต้กฎระเบียบหรือกลไกทางสังคม เช่น การปฏิญาณตนป้องกันไฟป่า เป็นต้น

ชาวบ้านได้อะไร สิ่งแวดล้อมได้อะไร

- รายได้เฉลี่ยต่อครัวเรือนของชุมชนเพิ่มขึ้นจาก 18,611 บาท เป็น 106,382 บาท ภายในเวลา 6 ปี
- ตั้งแต่เริ่มโครงการจนทุกวันนี้ ไม่เคยมีไฟป่าเกิดขึ้นอีก เมื่อเปรียบเทียบกับเกิดการเกิดไฟป่าบ่อยครั้งในปีก่อนๆ





โครงการศึกษาและพัฒนาการปลูกขาน้ำมัน และพืชน้ำมันอื่นๆ ของมูลนิธิ ชัยพัฒนา หมู่บ้านปุณะ ตำบลเทอดไทย อำเภอแม่ฟ้าหลวง จังหวัดเชียงราย

เมื่อ พ.ศ. 2549 สมเด็จพระเทพรัตนราชสุดาฯ สยามบรม-
ราชกุมารี มีพระราชดำริให้มูลนิธิแม่ฟ้าหลวงฯ ร่วมกับมูลนิธิ
ชัยพัฒนาดำเนินโครงการศึกษาและพัฒนาการปลูกขาน้ำมัน และ
พืชน้ำมันอื่นๆ ที่หมู่บ้านปุณะ อำเภอแม่ฟ้าหลวง จังหวัดเชียงราย
ครอบคลุมพื้นที่ 31,321 ไร่

ขาน้ำมันเป็นพืชเศรษฐกิจที่มีมูลค่าสูงและมีประโยชน์ทาง
การแพทย์และการเกษตร มูลนิธิแม่ฟ้าหลวงฯ จึงเริ่มจากการจ้างงาน
ในท้องถิ่นให้ปลูกและดูแล จนถึงเก็บเกี่ยวขาน้ำมัน ซึ่งเป็นการสร้าง
รายได้และให้ทักษะและความรู้เกี่ยวกับขาน้ำมันไปพร้อมกัน เพื่อ
เปิดทางให้ชาวบ้านสามารถบริหารจัดการแปลงขาน้ำมันด้วยตนเองได้
ซึ่งจะเป็นแหล่งรายได้ที่มั่นคงในระยะยาว

มูลนิธิแม่ฟ้าหลวงฯ ใช้วิธีการ “ปลูกป่าแบบไม่ปลูก” ตามแนวทางของ
พระบาทสมเด็จพระเจ้าอยู่หัว โดยกันพื้นที่บริเวณป่าอนุรักษ์ไม่ให้คน
และสัตว์ก็บ่เข้าไปรบกวน และปล่อยให้ธรรมชาติฟื้นฟูตัวเอง ผลลัพธ์
ที่ได้ คือ ป่าเจริญเติบโตสมบูรณ์อย่างรวดเร็ว เหมาะสมกับภูมิศาสตร์
ดั้งเดิม และใช้เงินทุนน้อย เมื่อเปรียบเทียบการปลูกป่าวิธีอื่นๆ

ชาวบ้านได้อะไร สิ่งแวดล้อมได้อะไร

- ชาวบ้านในโครงการมีรายได้เฉลี่ยต่อครอบครัวต่อปีเพิ่มขึ้น
จาก 23,700 บาทเป็น 127,010 บาท ภายในเวลา 5 ปี
- พันธุ์ไม้เพิ่มขึ้นจากเดิมกว่า 245 ชนิดภายในเวลา 1 ปี





โครงการพัฒนาพื้นที่ต้นแบบบูรณาการ แก้ไขปัญหาและพัฒนาพื้นที่ จังหวัดน่าน ตามแนวพระราชดำริ

โครงการบูรณาการแก้ไขและพัฒนาพื้นที่จังหวัดน่าน เป็นความร่วมมือระหว่างมูลนิธิแม่ฟ้าหลวงฯ กับมูลนิธิปิดทองหลังพระ สืบสานแนวพระราชดำริตั้งแต่ พ.ศ. 2552 เพื่อช่วยแก้ปัญหาความยากจนและยกระดับคุณภาพชีวิตของชาวบ้านในพื้นที่ 250,000 ไร่ 21 หมู่บ้าน 3 อำเภอ ได้แก่ อำเภอท่าวังผา อำเภอสองแคว และอำเภอเฉลิมพระเกียรติ จังหวัดน่าน

การดำเนินโครงการนี้เป็นการบูรณาการความร่วมมือกับหน่วยงานต่างๆ ของภาครัฐในพื้นที่ และชุมชนเพื่อแก้ปัญหาการบุกรุกป่า การปลูกพืชเชิงเดี่ยว การใช้สารเคมี ภัยธรรมชาติ และการย้ายถิ่น อันเนื่องจากความยากจนและขาดโอกาส กิจกรรมในโครงการฯ ประกอบด้วย การปรับปรุงระบบชลประทานพร้อมกับการปรับปรุงคุณภาพดิน และการส่งเสริมการทำนาขั้นบันได ซึ่งระบบน้ำที่เหมาะสมจะเพิ่มผลผลิตและรายได้ให้ชาวบ้าน ทำให้ลดการใช้พื้นที่ทำกินซึ่งเท่ากับการได้พื้นที่ป่ากลับคืนมา นอกจากนี้ยังส่งเสริมกิจกรรมลดรายจ่ายและเพิ่มรายได้อื่นๆ ผ่านระบบกองทุนต่างๆ เช่น กองทุนสุกร กองทุนพืชเศรษฐกิจ เป็นต้น

ชาวบ้านได้อะไร

- การพัฒนาคุณภาพดิน การปลูกนาขั้นบันไดและการใช้ระบบชลประทานอย่างเหมาะสม ช่วยเพิ่มพื้นที่รับน้ำในโครงการฯ จาก 2,121 ไร่เป็น 5,901 ไร่ ภายในเวลา 3 ปี
- ผลผลิตข้าวเพิ่มขึ้นจาก 868,920 กิโลกรัมต่อปี เป็น 2,821,880 กิโลกรัม ภายใน 3 ปีและทำให้มีข้าวพอกิน และสร้างรายได้ให้กับชุมชนเพิ่มขึ้นถึง 26,911,200 บาท
- พืชสวนครัว พืชหลังนา และปลูสัตว์ช่วยเพิ่มรายได้ให้ชุมชนถึง 30,670,998 บาท และสามารถชำระหนี้สินได้บางส่วน
- โครงการฯ อบรมอาสาสมัครซึ่งเป็นเยาวชนในพื้นที่จำนวน 52 คน เพื่อพัฒนาทักษะและความรู้ที่จำเป็น ความเป็นผู้นำการทำงานร่วมกันเป็นทีม และทำให้พวกเขาสามารถพัฒนาชุมชนของตนเองได้





โครงการปลูกป่า สร้างคน บณวิถีพอเพียง รักษาต้นน้ำ บรรเทาอุทกภัย

โครงการปลูกป่า สร้างคน บณวิถีพอเพียง รักษาต้นน้ำ บรรเทาอุทกภัย เป็นโครงการต่อเนื่องจากโครงการพัฒนาพื้นที่ต้นแบบบูรณาการแก้ไขปัญหาและพัฒนาพื้นที่จังหวัดน่าน ตามแนวพระราชดำริ เพื่อดำเนินการต่อเรื่องการปลูกป่าในจังหวัดน่าน ครอบคลุมพื้นที่ 250,000 ไร่ 21 หมู่บ้าน 3 อำเภอ ได้แก่ อำเภอท่าวังผา อำเภอสองแคว และอำเภอเฉลิมพระเกียรติ

หลังจากมูลนิธิแม่ฟ้าหลวงฯ และมูลนิธิปิดทองหลังพระ สืบสานแนวพระราชดำริร่วมมือกันพัฒนาคุณภาพชีวิตของชาวบ้าน หรือ “ปลูกคน” จนประสบความสำเร็จในระดับหนึ่งแล้ว มูลนิธิแม่ฟ้าหลวงฯ จึงเริ่มดำเนินการปลูกป่าอย่างเข้มข้น โดยมีรอบการดำเนินงานตามแนวทางของสมเด็จพระเจ้าอยู่หัวมหาวชิราลงกรณ บดินทรเดชา (สิงห์ สิงหเสนี) “ปลูกป่า ปลูกคน” และนำดอยตุงโมเดลมาปรับใช้ที่จังหวัดน่าน โดยดอยตุงโมเดลคือ การบริหารจัดการการใช้ประโยชน์พื้นที่ลุ่มน้ำอย่างสมดุล ด้วยเงื่อนไขให้คนและป่าอยู่ร่วมกันอย่างพึ่งพาและยั่งยืน

โครงการปลูกป่าฯ มีกรอบการดำเนินงานตามแนวพระราชดำริ อาทิ “ปลูกป่า 3 อย่าง ประโยชน์ 4 อย่าง” “การปลูกไม้โตช้า และโตเร็ว” และ “การปลูกป่าแบบไม่ปลูก” ของพระบาทสมเด็จพระเจ้าอยู่หัว “คนอยู่ร่วมกับป่า” ของสมเด็จพระนางเจ้าสิริกิติ์ พระบรมราชินีนาถ “ปลูกป่า ปลูกคน” ของสมเด็จพระเจ้าอยู่หัว และการบริหารจัดการทรัพยากรป่าไม้โดยแก้ปัญหาทั้งลุ่มน้ำตามแนวพระราชดำริของสมเด็จพระเทพรัตนราชสุดาฯ สยามบรมราชกุมารี

ชาวบ้านได้อะไร

- จำนวนป่าเพิ่มขึ้นประมาณ 110,620 ไร่ แบ่งเป็น ป่าอนุรักษ์ประมาณ 42,900 ไร่ ป่าใช้สอยประมาณ 17,720 ไร่ และป่าเศรษฐกิจประมาณ 50,000 ไร่
- ชุมชนมีรายได้ที่มั่นคงจากป่าเศรษฐกิจ จึงไม่จำเป็นต้องบุกรุกหรือทำลายป่าอีกต่อไป
- ชุมชนได้ผลประโยชน์จากป่าใช้สอย ทั้งไม้สำหรับบริโภคหรือไม้ใช้สอย ภายใต้กฎและกติกาภายในชุมชนนั้นด้วย



โครงการ “กล้า...ดี: ฟันฟูคุณภาพชีวิตผู้ประสบอุทกภัยอย่างยั่งยืน”

โครงการ “กล้า...ดี ฟันฟูคุณภาพชีวิตผู้ประสบอุทกภัยอย่างยั่งยืน” เป็นความร่วมมือระหว่างมูลนิธิแม่ฟ้าหลวงฯ ภาครัฐ ภาคเอกชน และภาคประชาชน หลังจากประเทศไทยประสบอุทกภัยครั้งใหญ่ เมื่อพ.ศ. 2554

จุดมุ่งหมายของโครงการ “กล้า...ดี” คือ เพื่อฟันฟูผู้ประสบภัย ให้มีต้นทุน และกำลังใจในการกลับมาใช้ชีวิตตามปกติได้อีกครั้ง โดยการสนับสนุนเครื่องปลูกของแห้ง ต้นกล้า และเมล็ดพันธุ์เพื่อเพิ่มรายได้ให้แก่ผู้ประสบอุทกภัยในภาคเหนือตอนล่างและภาคกลาง รวม 13 จังหวัด

โครงการฯ น้อมนำหลักการในการดำรงชีวิตอย่างพอเพียง และยั่งยืนตามแนวพระราชดำริมาเป็นหลักปฏิบัติ โดยเน้นให้

ชาวบ้านลดรายจ่ายจากการสนับสนุนเครื่องปลูก ของแห้ง และ ต้นกล้าผักสวนครัวที่พร้อมเก็บเกี่ยว และเพิ่มรายได้ที่มั่นคง ในระยะยาวจากการสนับสนุนเมล็ดพันธุ์พืช

ชาวบ้านได้อะไร

- ผู้ประสบภัยสามารถลดรายจ่ายได้โดยเฉลี่ย 341 บาทต่อครัวเรือน และยังสามารถเพิ่มรายได้อีก 3,107 บาทต่อครัวเรือน จากการนำผลผลิตไปขายภายใน 5 เดือนหลังจากที่ได้รับแจก
- มีการต่อยอดกิจกรรมต่างๆ เพื่อความมั่นคงทางเศรษฐกิจของชุมชนในระยะยาว อาทิ โครงการส่งเสริมไม้ผลให้แก่ชาวบ้าน ในจังหวัดอุทัย และโครงการแปรรูปเพื่ออาหารกลางวัน สำหรับเด็กนักเรียนในจังหวัดอ่างทอง



โครงการสำรวจข้อมูลผู้พลัดถิ่นในศูนย์พักพิงชั่วคราว ตามแนวชายแดน ไทย-เมียนมาร์

มูลนิธิแม่ฟ้าหลวง ในพระบรมราชูปถัมภ์ได้รับการทาบทามจากสำนักงานข้าหลวงใหญ่ผู้ลี้ภัยแห่งสหประชาชาติ (UNHCR) ให้ดำเนินโครงการ “สำรวจข้อมูลผู้พลัดถิ่นในศูนย์พักพิงชั่วคราว ตามแนวชายแดนไทย-เมียนมาร์” เพื่อสำรวจ วิเคราะห์ และประมวลข้อมูลประชากร ตลอดจนความต้องการในอนาคตของผู้พลัดถิ่นประมาณ 130,000 คน ในศูนย์พักพิงชั่วคราวทั้ง 9 แห่ง โดยข้อมูลที่ได้จะทำให้หน่วยงานที่เกี่ยวข้องสามารถวางแผนและเตรียมความพร้อมสำหรับผู้พลัดถิ่นในอนาคตได้ บนพื้นฐานของความปรารถนาและความต้องการที่แท้จริงของพวกเขา

โครงการนี้ให้ความสำคัญกับเรื่องการยอมรับ การมีส่วนร่วม และความสมัครใจ โครงการจึงเริ่มจากการสร้างความเข้าใจและเห็นชอบจากทุกฝ่าย โดยแบบสำรวจได้รับการพัฒนาจากการปรึกษาและรับฟังข้อคิดเห็นจากผู้เกี่ยวข้องหลายครั้ง โดยเฉพาะอย่างยิ่งจากผู้พลัดถิ่นเอง ในกระบวนการสำรวจข้อมูลนั้น มูลนิธิแม่ฟ้าหลวงฯ อบรมอาสาสมัครซึ่งเป็นเยาวชนที่ได้รับการคัดเลือกจากชุมชนในศูนย์พักพิง เพื่อให้สำรวจข้อมูลของเพื่อนผู้พลัดถิ่นเอง

โครงการขยายผลในต่างประเทศ

โครงการพัฒนาทางเลือกในการดำรงชีวิตที่ยั่งยืน สาธารณรัฐสหภาพเมียนมาร์



หมู่บ้านหย่องซ่า รัฐฉาน

เมื่อ พ.ศ. 2545 มูลนิธิแม่ฟ้าหลวงฯ ร่วมมือกับรัฐบาลเมียนมาร์ และรัฐบาลไทยเพื่อแก้ปัญหาสุขภาพและความยากจนของชาวบ้าน 6,022 คนในหมู่บ้านหย่องซ่า ตามแนวชายแดนไทย - เมียนมาร์

โครงการเริ่มต้นด้วยการนำหน่วยแพทย์เคลื่อนที่เข้าไปดูแลสุขภาพของคนในพื้นที่ โดยเฉพาะการรักษาโรคติดต่อในขณะนั้น ได้แก่ มาลาเรีย วัณโรค และหิด ต่อมามีการพัฒนาระบบชลประทานที่เหมาะสมเพื่อการบริโภคและการใช้ภายในหมู่บ้าน และการจ้างแรงงานในพื้นที่สร้างโรงพยาบาลขนาด 16 เตียง และโรงเรียนสำหรับนักเรียน 500 คน ตามที่ชุมชนได้ระบุว่าเป็นเรื่องสำคัญสูงสุดที่พวกเขาต้องการ

อย่างไรก็ตาม สิ่งที่สำคัญกว่าสิ่งปลูกสร้างคือการสร้างคน เช่น การพัฒนาศักยภาพของบุคลากรด้านสาธารณสุขและด้านการศึกษา การที่คนในพื้นที่ได้รับการฝึกอบรมให้เป็นหน่วยทันตกรรม เจ้าหน้าที่มาลาเรีย และเจ้าหน้าที่วัณโรค เพื่อดูแลสุขภาพโดยรวมของชุมชน และช่วยป้องกันและควบคุมการแพร่ระบาดของโรคต่างๆ นอกจากการสร้างโรงเรียนแล้ว มูลนิธิแม่ฟ้าหลวงฯ ยังร่วมกับโรงเรียนออกแบบหลักสูตรเพื่อเสริมทักษะจากการปฏิบัติจริง 1 ชั่วโมงต่อวัน เช่น สอนการปลูกผัก เลี้ยงไก่ และเลี้ยงปลาที่โรงเรียนเพื่อเป็นอาหารกลางวัน และช่วยให้เด็กๆ มีทักษะกลับไปทำงานที่บ้านได้อีกด้วย

ชาวบ้านได้อะไร

- อัตราการติดเชื้อมาลาเรียลดลงจากร้อยละ 20 เหลือเพียงต่ำกว่าร้อยละ 2 ภายใน 3 ปี และอัตราการเสียชีวิตของผู้ป่วยมาลาเรียลดลงเหลือร้อยละ 0 ในเวลาน้อยกว่า 1 ปี
- ชาวบ้าน 3,000 คนช่วยกันขุดคลองส่งน้ำยาวโดยใช้งบประมาณเพียง 225,000 บาท ทำให้มีพื้นที่รับน้ำเพิ่มขึ้น 2,000 ไร่ ชาวบ้านสามารถปลูกพืชยังชีพและพืชเศรษฐกิจได้ 3 ครั้งต่อปี และมีอาหารเพียงพอสำหรับรับประทานตลอดปี
- โครงการนี้ลงทุนทั้งหมด 25,600,000 บาท (หรือ 4,240 บาทต่อคนต่อปี) ภายใน 3 ปีหลังการจัดตั้งโครงการนี้ สามารถทำประโยชน์ให้กับชุมชนในรูปของเงินสดและสิ่งของ คิดเป็นมูลค่า 28,182,960 บาท (หรือ 4,680 บาทต่อคนต่อปี)





อำเภอเนินของ ภาคมะกวย

เมื่อ พ.ศ. 2553 มูลนิธิแม่ฟ้าหลวงฯ ได้ลงนามบันทึกความเข้าใจร่วมกันกับกระทรวงปศุสัตว์และประมงของเมียนมาร์ ด้วยการสนับสนุนด้านงบประมาณจากสำนักงานคณะกรรมการป้องกันและปราบปรามยาเสพติด และกรมความร่วมมือระหว่างประเทศ กระทรวงการต่างประเทศของไทย เพื่อแก้ไขปัญหาความยากจนของชุมชนในพื้นที่แห้งแล้งตอนกลางครอบคลุม 29 หมู่บ้าน ใน 6 ตำบล ของอำเภอเนินของ ซึ่งถือว่าเป็นเขตแห้งแล้งและยากจนที่สุดของประเทศเมียนมาร์

โครงการเริ่มด้วยกิจกรรมพัฒนาเพื่อแก้ไขปัญหาที่เร่งด่วนที่สุด ได้แก่ การจัดตั้งกองทุนช่วยเหลือแก่พืษุ ควบคู่กับการอบรมหอยประจำศูนย์สุขภาพประจำตำบล เพื่อช่วยคนที่ถูกกัด จากนั้นจึงดำเนินการด้านอื่นๆ เพื่อยกระดับคุณภาพชีวิตของชาวบ้าน ได้แก่ การพัฒนาแหล่งน้ำ การพัฒนาด้านปศุสัตว์ การจัดตั้งกองทุนแพะ และการพัฒนาอาสาสมัครในพื้นที่ให้เป็นเจ้าหน้าที่สัตวบาล

ชาวบ้านได้อะไร

- ในปีแรก กองทุนช่วยเหลือชีวิตชาวบ้านที่ถูกกัดได้ 25 ราย
- อัตราการตายของวัวลดลง จากร้อยละ 7.58 เหลือเพียงร้อยละ 0.56 ภายใน 1 ปี คิดเป็นมูลค่า 2,604,200 บาท



จังหวัดท่าขี้เหล็ก และจังหวัดเมืองสาต รัฐฉาน

เมื่อ พ.ศ. 2556 มูลนิธิแม่ฟ้าหลวงฯ ร่วมกับสำนักคณะกรรมการกลางเพื่อการควบคุมยาเสพติดเมียนมาร์ (CCDAC) กรมความก้าวหน้าพื้นที่ชายแดนและชาติพันธุ์เมียนมาร์ (NATALA) และสำนักงานป้องกันและปราบปรามยาเสพติด (ป.ป.ส.) ว่าด้วยความร่วมมือระหว่างไทยและเมียนมาร์ในโครงการพัฒนาทางเลือกเพื่อชีวิตความเป็นอยู่ที่ยั่งยืน ในจังหวัดท่าขี้เหล็กและจังหวัดเมืองสาต รัฐฉาน ครอบคลุมพื้นที่ 56 หมู่บ้าน 12,017 คน

พื้นที่นี้ได้รับความทุกข์ทรมานจากปัญหาด้านสุขภาพขั้นพื้นฐาน ความยากจน ความมั่นคงทางอาหาร โครงสร้างสาธารณูปโภคเบื้องต้น รวมทั้งมาลาเรีย วัณโรค ท้องร่วงเรื้อรัง และทันตกรรม ชาวบ้านพึ่งพาฝนในการทำเกษตรกรรมเป็นหลัก การตัดไม้ทำลายป่า และผลผลิตทางการเกษตรน้อย ซึ่งทำให้หลายคนไม่มีอาหารบริโภคอย่างเพียงพอตลอดปี ครอบครัวส่วนใหญ่มีหนี้สินจำนวนมาก ถนนไม่ดี และยากที่จะเดินทางในช่วงฤดูฝน

โครงการมีระยะเวลาดำเนินการ 6 ปี โดยในช่วงแรก เน้นการส่งเสริมให้ชุมชน “อยู่รอด” มีสุขภาพอนามัยที่ดี มีความมั่นคงทางอาหารและมีรายได้เพียงพอต่อการยังชีพ จากนั้นเข้าสู่ระยะที่สองซึ่งมุ่งผลักดันให้ชุมชน “พึ่งพาตนเองและพัฒนาต่อไปได้” ด้วยการสนับสนุนการแปรรูป และสร้างความคุ้มกันให้ชุมชนอยู่รอดและดำเนินการโครงการพัฒนาต่างๆต่อไปได้ด้วยตนเอง





โครงการส่งเสริมปศุสัตว์และพัฒนา วิสาหกิจชุมชน จังหวัดบัลคห์ สาธารณรัฐอิสลามอัฟกานิสถาน

เมื่อ พ.ศ. 2549 มูลนิธิแม่ฟ้าหลวงฯ ร่วมกับกระทรวงการ
พัฒนาและฟื้นฟูชนบทแห่งสาธารณรัฐอิสลามอัฟกานิสถาน
กระทรวงเกษตร ชลประทาน และปศุสัตว์แห่งสาธารณรัฐอิสลาม
อัฟกานิสถาน รัฐบาลท้องถิ่นจังหวัดบัลคห์ และกรมความร่วมมือ
ระหว่างประเทศ กระทรวงการต่างประเทศของไทย โดยมีรัฐบาล
แห่งราชอาณาจักรเบลเยียมและสถานเอกอัครราชทูตเดนมาร์ก
ประจำสาธารณรัฐอิสลามอัฟกานิสถาน เป็นผู้สนับสนุนด้านเงินทุน
ในการดำเนินโครงการส่งเสริมปศุสัตว์และพัฒนาวิสาหกิจชุมชน
(กองทุนแกะ หรือ A4 Sheep Bank) ครอบคลุม 500 ครัวเรือน
15 หมู่บ้านในอำเภอ Dehdadi และ Nahr-e-shahe จังหวัดบัลคห์
สาธารณรัฐอิสลามอัฟกานิสถาน

โครงการกองทุนแกะมีเป้าหมายเพื่อฟื้นฟูเศรษฐกิจของสาธารณรัฐ
อิสลามอัฟกานิสถาน ผ่านการทำธุรกิจเพื่อสังคม โดยสร้างเสริม
สภาพแวดล้อมที่เอื้ออำนวยต่อการทำธุรกิจชุมชน โครงการมีจุดมุ่ง
หมายที่จะเพิ่มจำนวนแกะพันธุ์คารากูล (Karakul) ซึ่งล้มตายเป็น
จำนวนมากในระยะเวลาหลายปีที่ผ่านมา สืบเนื่องจากความขัดแย้ง
และความแห้งแล้ง

โครงการนี้จะเป็นกลไกในการเพิ่มจำนวนเจ้าของปศุสัตว์
ในชนบทไปพร้อมๆ กับการดูแลสุขภาพและการเพิ่มจำนวนแกะ
การบริการสัตวบาลจากหน่วยสัตวบาลเคลื่อนที่ที่ผ่านการฝึกอบรม
จากมูลนิธิฯ ทำให้อัตราการตายของแกะลดลง และอัตราประชากร
แกะเพิ่มมากขึ้น นอกจากนี้หน่วยสัตวบาลยังได้จัดหา พัฒนา

อุปกรณ์ต่างๆ และหาช่องทางเพิ่มมูลค่าผลิตภัณฑ์ต่างๆ จากแกะ
เพื่อสนับสนุนการก่อตั้งธุรกิจขนาดเล็กและขนาดกลางอีกด้วย

แนวทางของกองทุนแกะ คือ การให้เจ้าของแกะที่ลงทะเบียน
เข้าร่วมโครงการนำแกะเกิดใหม่เพศเมียร้อยละ 10 ในแต่ละปี
มาแลกกับการให้บริการสัตวบาล จากนั้นโครงการจะนำแกะเหล่านี้
ไปให้ครอบครัวที่ยากจนกู้ยืมต่อไป เพื่อให้พวกเขามีโอกาสที่จะ
ดำเนินชีวิตอย่างยั่งยืนได้เหมือนกับสมาชิกอื่นๆ ในชุมชน

ชาวบ้านได้อะไร

เจ้าของแกะที่ลงทะเบียนเข้าร่วมโครงการ จำนวน 287 ราย

- การบริการสัตวบาลของแกะที่เข้าร่วมโครงการมีอัตราการตายลดลงเหลือร้อยละ 1.05 ในขณะที่แกะหมู่บ้านเดียวกันไม่ได้ลงทะเบียนมีอัตราการตายสูงถึงร้อยละ 10-30
- มูลค่าที่เกิดจากอัตราการตายของแกะที่ลดลง คิดเป็น 70 ล้านบาทโดยประมาณ
- เกิดการรวมกลุ่มและมีอำนาจต่อรองทางการตลาดมากขึ้น ร่วมกันกำหนดราคาขายแกะให้สูงขึ้นได้

คนยากจนไม่มีสินทรัพย์ที่ได้กู้ยืมแกะ จำนวน 177 ราย

- มูลค่ารวมของปศุสัตว์คิดเป็น 56 ล้านบาทโดยประมาณ
- ผลิตภัณฑ์ต่างๆ จากแกะ เช่น มูลสัตว์ ขนแกะ ทำให้มีรายได้เพิ่มขึ้นและมีรายจ่ายในครัวเรือนลดลง

หน่วยสัตวบาล จำนวน 10 ราย

- ภายใน 1 ปี ผู้ที่เข้ารับการอบรมเป็นสัตวบาล สามารถประกอบอาชีพและมีรายได้ที่มั่นคง สัตวบาลบางคนสามารถลงทุนเปิดร้านขายยาปศุสัตว์เป็นของตนเองด้วย

กลุ่มสตรี จำนวน 40 ราย

- การพัฒนาทักษะและสนับสนุนเครื่องมือเครื่องใช้ที่เหมาะสม สำหรับการปั่นด้ายให้มีคุณภาพและประสิทธิภาพมากขึ้น รวมทั้งการส่งเสริมการรวมกลุ่ม ยังเป็นการส่งเสริมอาชีพให้สตรีมีรายได้และสามารถทำงานที่บ้านได้





โครงการพัฒนาทางเลือกในการดำรงชีวิตที่ยั่งยืน จังหวัดอาแจะห์ สาธารณรัฐอินโดนีเซีย

เมื่อ พ.ศ. 2549 มูลนิธิแม่ฟ้าหลวงฯ ร่วมกับรัฐบาลไทย รัฐบาลอินโดนีเซีย และสำนักงานสหประชาชาติว่าด้วยยาเสพติดและอาชญากรรม (UNODC) ในการแก้ปัญหาการทำไร่กัญชาและฟื้นฟูคุณภาพชีวิตของชาวอาแจะห์ และเศรษฐกิจโดยรวมของจังหวัด หลังจากประสบความขัดแย้งภายในประเทศยาวนานกว่า 30 ปีและภัยสึนามิเมื่อปี พ.ศ. 2547 ด้วยแนวทางการแก้ปัญหาคความยากจนอย่างยั่งยืน

โครงการพัฒนาที่จังหวัดอาแจะห์ ประกอบด้วย 3 กิจกรรม ดังนี้

1. โครงการเตรียมความพร้อมด้านมาลาเรีย ในหมู่บ้านลัมทูปา และหมู่บ้านใกล้เคียง

คนในชุมชนได้รับการอบรมเพื่อเตรียมความพร้อมด้านมาลาเรียอย่างครบวงจร ทั้งด้านการตรวจเลือด วินิจฉัยโรคโดยการใช้อุปกรณ์จุลทรรศน์ การรักษาจ่ายยา และการควบคุมพาหะนำโรค ทำให้พวกเขาสามารถช่วยเหลือตนเองและหมู่บ้านใกล้เคียงในการป้องกันโรคมาลาเรีย ความสำเร็จของโครงการได้รับการยอมรับจากกระทรวงสาธารณสุขของสาธารณรัฐอินโดนีเซียและสำนักงานสาธารณสุขจังหวัดอาแจะห์ ให้เป็นต้นแบบแนวทางการเตรียมความพร้อมทั่วทั้งจังหวัดอาแจะห์และจังหวัดอื่นๆ ในสาธารณรัฐอินโดนีเซีย

2. โครงการผลิตขาเทียม

มูลนิธิแม่ฟ้าหลวงฯ ได้ร่วมมือกับมูลนิธิขาเทียมในสมเด็จพระศรีนครินทราบรมราชชนนี ในการจัดตั้งศูนย์ผลิตขาเทียมที่โรงพยาบาล Zainoel Abidin เพื่อฝึกอบรมผู้ทุพพลภาพขาขาดและบุคลากรทางการแพทย์ในการผลิตขาเทียมเพื่อช่วยเหลือผู้ทุพพลภาพรายอื่นต่อไป ปัจจุบัน ศูนย์ผลิตขาเทียมนี้ดำเนินงานโดยผู้ทุพพลภาพชาวอาแจะห์ที่ผ่านการฝึกอบรมแล้ว

3. ศูนย์พัฒนาชนบทอย่างยั่งยืน

ศูนย์พัฒนาชนบทอย่างยั่งยืน ณ หมู่บ้านมาเฮง จังหวัดอาแจะห์ จัดตั้งขึ้นเพื่อเป็นสถานีสาคิตครบวงจรในด้านชลประทาน เกษตรกรรม ปศุสัตว์ และสุขอนามัยชุมชน ปัจจุบัน ศูนย์การเรียนรู้แห่งนี้ต้อนรับผู้มาศึกษาดูงานกว่า 100 คน ซึ่งรวมถึงเจ้าหน้าที่จากส่วนราชการทั้งระดับชาติ และระดับภูมิภาค สถาบันการศึกษาและองค์กรระหว่างประเทศ อาทิ คณะกรรมาธิการยุโรป หน่วยงานของสหประชาชาติ และธนาคารโลก โดยองค์กรเหล่านี้สามารถนำองค์ความรู้ที่ได้ไปขยายผลและสร้างประโยชน์ในวงกว้างต่อไป

ชาวบ้านได้อะไร

- อัตราการติดเชื้อมาลาเรียลดลงจากร้อยละ 2.17 เป็นร้อยละ 0.07 และไม่มีผู้เสียชีวิตในระยะเวลา 4 ปีที่ผ่านมา
- สามารถผลิตขาเทียมสำหรับผู้ทุพพลภาพทั่วจังหวัดอาแจะห์ได้ 203 ขา ภายในเวลา 5 ปี
- กิจกรรมทางการเกษตรที่ศูนย์พัฒนาชนบทอย่างยั่งยืนที่หมู่บ้านมาเฮงสามารถสร้างรายได้ให้ชุมชนกว่า 130 คน มีรายได้เฉลี่ยประมาณ 12,000 บาท





โครงการฝึกอบรมทางการแพทย์แห่งอนุภูมิภาคแม่น้ำโขง

พื้นที่ส่วนใหญ่ในอนุภูมิภาคแม่น้ำโขง ซึ่งประกอบด้วยประเทศสมาชิก 6 ประเทศ ได้แก่ กัมพูชา ลาว เมียนมาร์ เวียดนาม ไทย และมลฑลยูนนานและกวางสีในจีนนั้นขาดสาธารณสุขพื้นฐานและบุคลากรทางการแพทย์ รวมถึงความรู้ความเข้าใจด้านสาธารณสุข ทำให้เกิดโรคติดต่อต่างๆ อยู่เสมอ เช่น มาลาเรีย วัณโรค และเอชไอวี

มูลนิธิแม่ฟ้าหลวง ในพระบรมราชูปถัมภ์ร่วมมือกับ Japan International Friendship and Welfare Foundation (JIFF) และรัฐบาลของประเทศไทยและประเทศญี่ปุ่น จัดตั้งศูนย์ฝึกอบรมทางการแพทย์แห่งอนุภูมิภาคแม่น้ำโขงที่โรงพยาบาลแม่สาย อำเภอแม่สาย จังหวัดเชียงรายขึ้น เพื่ออบรมบุคลากร สนับสนุน

อุปกรณ์การแพทย์มือสองคุณภาพดีจากประเทศญี่ปุ่น เช่น เตียงในโรงพยาบาล เครื่องสแกน CT และเครื่องอัลตราซาวด์ ตลอดจนให้เงินทุนสนับสนุนแก่ประเทศสมาชิก 4 ประเทศ ได้แก่ ประเทศลาว เมียนมาร์ เวียดนาม และไทย

ผู้เข้าฝึกอบรมจะได้รับความรู้เรื่องการวินิจฉัย ป้องกัน และรักษาโรคมาลาเรีย วัณโรค และผู้ป่วยโรคเอดส์ในภูมิภาค

นับตั้งแต่เริ่มดำเนินงานเมื่อ พ.ศ. 2549 จนกระทั่งถึงเดือนกันยายน พ.ศ. 2553 มีเจ้าหน้าที่สาธารณสุขมารับการอบรมการใช้อุปกรณ์ x-ray เทคโนโลยีในห้องทดลอง การพยาบาล และทันตกรรมรวมทั้งสิ้น 107 คนจาก 4 ประเทศ



สำนักงานมูลนิธิแม่ฟ้าหลวง ในพระบรมราชูปถัมภ์



อาคารกระจกสีฟ้ารูปครึ่งวงกลมบนสี่แยกถนนวิฑูรย์ตัดกับถนนพระราม 4 คือ “บ้าน” หลังใหม่ของมูลนิธิแม่ฟ้าหลวง ในพระบรมราชูปถัมภ์ ซึ่งเติบโตขึ้นจากบ้านหลังแรกในวังสระปทุมที่มีสมาชิกเพียงไม่กี่สิบคน เพื่อรองรับสมาชิกและขอบเขตการทำงานที่ขยายวงกว้างขึ้น

อาคารหลังนี้สูง 4 ชั้นตั้งอยู่บนพื้นที่เกือบ 6 ไร่ ออกแบบและก่อสร้างภายใต้แนวคิดอนุรักษ์พลังงานและเป็นมิตรต่อสิ่งแวดล้อม อาทิ ด้านหน้าอาคารมีกันสาดขนาดใหญ่บังแดดและลดความร้อนที่จะเข้าสู่อาคาร ใช้กระจกตัดแสง 2 ชั้นรอบอาคารช่วยกรองความร้อนและให้แสงสว่างตามธรรมชาติส่องเข้ามาในอาคารได้เกือบทั้งพื้นที่โดยไม่จำเป็นต้องเปิดไฟในเวลากลางวัน ในส่วนของผนังอาคารและหลังคาบุด้วยฉนวนกันความร้อน และส่วนภายนอกอาคารเลือกใช้วัสดุสีอ่อน เพื่อลดการสะสมความร้อน ระบบปรับอากาศภายในอาคารใช้สารทำความเย็นชนิดพิเศษที่ส่งผลกระทบต่อสภาวะเรือนกระจกน้อยที่สุด และระบบบำบัดน้ำเสีย ได้นำน้ำจากการบำบัดส่วนหนึ่งกลับมาใช้รดน้ำต้นไม้รอบอาคาร ซึ่งช่วยประหยัดน้ำประมาณร้อยละ 20





กิจกรรมอนุรักษ์สิ่งแวดล้อม เกม “หมู่บ้านเขียว” ที่เริ่มต้นตั้งแต่ พ.ศ. 2555 และดำเนินการมาอย่างต่อเนื่องเป็นปีที่ 3 โดยมี จุดประสงค์หลักเพื่อปลูกฝังจิตสำนึกการดูแลสิ่งแวดล้อม โดยใช้หลัก 4Rs คือ การลดของเสีย (Reduce) การใช้ซ้ำ (Reuse) การนำมาปรับใช้ใหม่ (Recycle) และการคิดใหม่ (Rethink) มีกลไกให้พนักงาน ทุกคนคิดคำนวณปริมาณการใช้คาร์บอนไดออกไซด์ของตนเอง ในแต่ละวัน รวมถึงกิจกรรมที่บ้านด้วย และยังมีกิจกรรมส่งเสริม ให้พนักงานอนุรักษ์สิ่งแวดล้อมอย่างสม่ำเสมอ อาทิ “ทางเดียวกัน ไปด้วยกัน” เพื่อลดการใช้รถส่วนตัว และ “ตลาดนัดมือสอง” เพื่อ แลกเปลี่ยนเสื้อผ้าของเหลือใช้ นอกจากนี้ยังมีโครงการคัดแยกขยะ มีการนำขยะย่อยสลายไปใช้เลี้ยงไส้เดือน หนอนและแมลงวันลาย เพื่อทำปุ๋ยบำรุงสวนรอบสำนักงาน และยังสามารถนำขยะขายได้ ไปขายเพื่อนำเงินมาใช้ในการกิจกรรมสาธารณประโยชน์ต่อไป

พื้นที่เกือบ 2 ไร่ด้านข้างอาคารเป็นสวนขนาดใหญ่ให้ความสงบ ร่มเย็นด้วยต้นไม้ทั้งที่มีอยู่ดั้งเดิมและปลูกเพิ่มใหม่ เพื่อทำหน้าที่เป็น ปอดเล็กๆ ใจกลางเมือง ช่วยลดความร้อนและมลภาวะจากท้องถนน

ความพิถีพิถันในการก่อสร้างและบริหารจัดการด้านสิ่งแวดล้อม และพลังงานของสำนักงานแห่งนี้สอดคล้องกับหลักการการพัฒนา ของมูลนิธิแม่ฟ้าหลวงฯ ที่ว่า “คนกับป่าอยู่ร่วมกัน” และมีการ ประเมินการใช้พลังงานของอาคารเป็นระยะๆ เพื่อรณรงค์ให้ ชาวแม่ฟ้าหลวงร่วมกันอนุรักษ์พลังงาน

ทั้งหมดนี้คือเหตุผลที่ทำให้อาคารสำนักงานมูลนิธิแม่ฟ้าหลวงฯ ได้รับรางวัลอาคารอนุรักษ์พลังงานระดับดีมาก พ.ศ. 2554 จาก กรมพัฒนาพลังงานทดแทนและอนุรักษ์พลังงาน กระทรวง พลังงาน รางวัลดีเด่นด้านการอนุรักษ์พลังงาน ประเภทอาคาร สร้างสรรค์เพื่อการอนุรักษ์พลังงานดีเด่น จากกรมประกวด Thailand Energy Award ประจำปี พ.ศ. 2556 รางวัลดีเด่น ประเภทสำนักงาน จากกรมประกวดสุดยอดอาคารสำนักงาน รวมใจประหยัดพลังงาน ประจำปี พ.ศ. 2557





เวลาได้พิสูจน์ให้เห็นเป็นประจักษ์แล้วว่าหลักการพัฒนาตามตำราแม่ฟ้าหลวงที่สมเด็จพระศรีนครินทราบรมราชชนนีได้พระราชทานไว้เป็นสัจธรรมอันมีค่าที่สามารถนำไปปรับใช้เพื่อสร้างประโยชน์ให้กับผู้คนมากมาย ไม่ว่าจะชาติ ศาสนา วรริชนภูมิสังคม หรือยุคสมัยใดวันนี้ ชื่อมูลนิธิแม่ฟ้าหลวง ในพระบรมราชูปถัมภ์ ไม่ได้เป็นที่รู้จักเฉพาะในประเทศไทยเท่านั้น แต่ยังได้รับการยกย่องจากนานาประเทศให้เป็นต้นแบบเพื่อถ่ายทอดแรงบันดาลใจ ประสบการณ์ และองค์ความรู้ที่สั่งสมมา

มูลนิธิแม่ฟ้าหลวงฯ มุ่งมั่นดำเนินงานขยายผลการพัฒนาต่อเนื่อง เพื่อช่วยคนที่ขาดโอกาสและทางเลือกให้สามารถพึ่งพาตนเองได้อย่างมีศักดิ์ศรี สามารถสร้างความมั่นคงให้ชุมชนของเขาเพื่อความยั่งยืน และสามารถช่วยผู้อื่นต่อไปได้เมื่อเขามีพอแล้ว องค์ความรู้จากการปฏิบัติโครงการที่ไม่หยุดนิ่ง จะส่งผลให้การพัฒนาตามตำราแม่ฟ้าหลวงช่วยแก้ไขปัญหาและสร้างผลกระทบได้คุณภาพดีและรวดเร็วยิ่งขึ้น ด้วยทรัพยากรและการลงทุนที่ลดลง นำไปสู่การลดช่องว่างทางโอกาสและความคิด เพื่อประโยชน์สุขของสังคมโดยรวม



มูลนิธิแม่ฟ้าหลวง ในพระบรมราชูปถัมภ์
Mae Fah Luang Foundation under Royal Patronage



มูลนิธิแม่ฟ้าหลวง ในพระบรมราชูปถัมภ์
1875/1 ถนนพระราม 4 แขวงลุมพินี เขตปทุมวัน กรุงเทพฯ 10330
โทรศัพท์: 02-252-7114 โทรสาร: 02-254-1665
เว็บไซต์: www.maefahluang.org, www.doltung.org
อีเมล: contact@doltung.org