

**มูลนิธิแม่ฟ้าหลวง
ในพระบรมราชูปถัมภ์**

**รายงานความยั่งยืน
2565**

มูลนิธิแม่ฟ้าหลวงฯ จัดทำรายงานความยั่งยืนฉบับภาษาไทย และเผยแพร่ในเว็บไซต์ของมูลนิธิแม่ฟ้าหลวงฯ หากมีข้อเสนอแนะหรือข้อสงสัยประการใด สามารถติดต่อได้ทาง sustainability@doitung.org โดยมูลนิธิแม่ฟ้าหลวงฯ มีความยินดีเป็นอย่างยิ่งที่จะพิจารณานำข้อเสนอแนะดังกล่าวไปปรับปรุงคุณภาพของรายงานต่อไป



มูลนิธิแม่ฟ้าหลวง ในพระบรมราชูปถัมภ์
Mae Fah Luang Foundation under Royal Patronage

รายงานความยั่งยืนปี 2565

รายงานความยั่งยืนปี 2565 ฉบับนี้ครอบคลุมผลการดำเนินกิจกรรมต่างๆ
ระหว่างวันที่ 1 ตุลาคม 2564 - 30 กันยายน 2565

ISBN 978-616-7681-79-5

สงวนลิขสิทธิ์ตามพระราชบัญญัติลิขสิทธิ์ พ.ศ. 2537

พิมพ์ครั้งที่ 1: สิงหาคม 2566 จำนวน 400 เล่ม

สงวนลิขสิทธิ์ พ.ศ. 2566 โดยมูลนิธิแม่ฟ้าหลวง ในพระบรมราชูปถัมภ์

จัดทำโดย: มูลนิธิแม่ฟ้าหลวง ในพระบรมราชูปถัมภ์

1875/1 ถนนพระราม 4 แขวงลุมพินี เขตปทุมวัน กรุงเทพฯ 10330

โทร. 0 2252 7114 Website: www.maefahluang.org

พิมพ์ที่ สายงานโรงพิมพ์และบรรจุกัณฑ์ บริษัทอมรินทร์ คอร์เปอเรชั่นส์ จำกัด (มหาชน)

376 ถนนชัยพฤกษ์ แขวงตลิ่งชัน เขตตลิ่งชัน กรุงเทพฯ 10170

โทร. 0 2422 9000, 0 2882 1010 Website: www.amarin.co.th

สารจากประธานเจ้าหน้าที่บริหาร



ในช่วง 2-3 ปีที่ผ่านมา ผลกระทบจากสถานการณ์โรคระบาดโควิด-19 ได้ก่อให้เกิดความเปลี่ยนแปลงอย่างมากในเชิงเศรษฐกิจและสังคม

ปี 2565 สถานการณ์โรคระบาดคลี่คลายลง ผู้คนเริ่มกลับมาดำเนินชีวิต ตาม “ปกติ” ที่เรียกได้ว่าเป็น “ความปกติใหม่” การมีวิถีชีวิตรูปแบบใหม่ การปรับตัวของ ธุรกิจต่าง ๆ เพื่อตอบสนองต่อความต้องการของตลาด ตลอดจนการรับมือกับ สถานการณ์ความตึงเครียดด้านภูมิรัฐศาสตร์ และวิกฤตด้านสภาพภูมิอากาศที่เริ่มส่งผลให้คนทั่วโลกรับรู้ได้อย่างชัดเจน

จากอดีตจนถึงปัจจุบันมูลนิธิแม่ฟ้าหลวงฯ ในฐานะของผู้ขับเคลื่อนการพัฒนาอย่างยั่งยืน และดำเนินธุรกิจเพื่อสังคม เพื่อส่งเสริม การพัฒนาคุณภาพชีวิตควบคู่ไปกับการพัฒนาในมิติทางเศรษฐกิจ สังคมและสิ่งแวดล้อม ก็จำเป็นต้องปรับตัว ปรับวิธีการ ดำเนินงานในทุกด้าน ให้เท่าทันกับความเปลี่ยนแปลงที่เกิดขึ้น และหนึ่งในกลยุทธ์สำคัญของการสร้างความยั่งยืนภายใต้ ความปกติใหม่นี้ คือ “การทำให้เร็ว”

ดังนั้นนอกจากงานด้านการพัฒนาในทุกมิติของโครงการพัฒนาโดยดุษฯ มูลนิธิฯ จึงให้ความสำคัญในเรื่องการสร้างภาคี เครือข่าย เพื่อเร่งแก้ปัญหาในมิติต่าง ๆ โดยในมิติด้านสิ่งแวดล้อม เรายึดหลักคนอยู่ร่วมกับป่า พึ่งพาอาศัยกัน มูลนิธิฯ ขยายการดำเนินงานโครงการจัดการคาร์บอนเครดิตในป่า เพื่อการพัฒนาที่ยั่งยืน เพื่อฟื้นฟู และรักษาระบบนิเวศของผืนป่า ครอบคลุมพื้นที่ 50,420 ไร่ ส่งเสริมอาชีพและรายได้ให้แก่ 52 ชุมชน 12,001 ครัวเรือน อีกทั้งยังได้ดำเนินโครงการสำรวจ ความหลากหลายทางชีวภาพ โดยเริ่มจากในพื้นที่โครงการพัฒนาโดยดุษฯ เพื่อต่อยอดการดูแลทรัพยากรป่าให้ได้สมบูรณ์ ยิ่งขึ้น

นอกจากนี้มูลนิธิฯ ยังดำเนินความร่วมมืออย่างต่อเนื่องกับภาครัฐ ภาคเอกชน องค์กรสหประชาชาติ ตลอดจนพันธมิตร ภาคส่วนต่าง ๆ ทั้งในและต่างประเทศ เพื่อเผยแพร่องค์ความรู้ด้านการพัฒนาทางเลือกอย่างยั่งยืน โดยเฉพาะในมิติการจัดการ ปัญหาเสียดัดแบบองค์รวม เพื่อให้เกิดประโยชน์ในวงกว้างสูงสุด

ในนามของมูลนิธิแม่ฟ้าหลวงฯ เราเชื่อว่า ความรู้ ประสบการณ์จากการลงมือทำงานพัฒนา ความมุ่งมั่น และความร่วมมือ กับชุมชน ภาคีเครือข่ายพันธมิตร จะทำให้พวกเราสามารถรับมือกับความท้าทายของ สภาวะวิกฤต “โลกรวน” นำไปสู่ การเปลี่ยนแปลง และการพัฒนาอย่างยั่งยืน ในเชิงเศรษฐกิจ สังคม วัฒนธรรม และสิ่งแวดล้อมได้

ม.ล.ดิศปนัดดา ดิศกุล
ประธานเจ้าหน้าที่บริหาร
มูลนิธิแม่ฟ้าหลวง ในพระบรมราชูปถัมภ์

สารบัญ

แนวทางการพัฒนาอย่างยั่งยืนของ มูลนิธิแม่ฟ้าหลวง ในพระบรมราชูปถัมภ์



1

- ความเป็นมา
- ห่วงโซ่คุณค่า และผู้มีส่วนได้เสีย
- ประเด็นความยั่งยืน
- Sustainability Highlight

2

7

13

15

มิติสังคม และมิติเศรษฐกิจ



17

- ความมั่นคงทางเศรษฐกิจของชุมชน
- ความปลอดภัยและมั่นคงในการดำรงชีวิต
- การบริหารจัดการทรัพยากรบุคคลและ
พัฒนาบุคลากรอย่างต่อเนื่อง
- การพัฒนาเยาวชน

19

24

25

26

มิติสิ่งแวดล้อม



29

- การบริหารจัดการขยะ
- การบริหารจัดการน้ำ
- การบริหารจัดการพลังงาน
- การบริหารจัดการก๊าซเรือนกระจก
- ความหลากหลายทางชีวภาพ
และการจัดการพื้นที่ป่า

31

33

34

35

39

รายงานการเงิน
ข้อมูลการดำเนินงาน
GRI index



43

45

49

บทสรุปสำหรับผู้บริหาร

มูลนิธิแม่ฟ้าหลวง ในพระบรมราชูปถัมภ์ ดำเนินโครงการพัฒนาชุมชนในพื้นที่ต่าง ๆ อย่างต่อเนื่องมา 50 ปี โดยมีความมุ่งมั่นเพื่อให้เกิดความเปลี่ยนแปลงที่ดีต่อสังคม ผ่านการแก้ปัญหาพื้นฐานของประชาชนด้านเศรษฐกิจ สังคม และสิ่งแวดล้อมตามความต้องการของชุมชน โดยมีต้นแบบการดำเนินงานพัฒนา จากโครงการพัฒนาออยตุง (พื้นที่ทรงงาน) อันเนื่องมาจากพระราชดำริ และขยายผลการดำเนินงานไปยังพื้นที่ต่าง ๆ โดยในปี 2565 นี้มีโครงการขยายผลดังนี้ โครงการร้อยใจรักษ์ โครงการศึกษาและพัฒนาการปลูกขาน้ำมันและพืชน้ำมันอื่น ๆ โครงการแปรรูปแปะเศรษฐกิจน่าน โครงการพัฒนาทางเลือกเพื่อความยั่งยืนที่เชียงใหม่ - เมียนมา อุทยานศิลปะวัฒนธรรมแม่ฟ้าหลวง และโครงการจัดการคาร์บอนเครดิตในป่าเพื่อการพัฒนาที่ยั่งยืน การดำเนินงานพัฒนาของมูลนิธิฯ ทำผ่านกลไกสำคัญสองประการคือ โครงการพัฒนา และ ธุรกิจเพื่อสังคมโดยมีผู้มีส่วนได้เสียสำคัญคือ ชุมชนในโครงการพัฒนา เจ้าหน้าที่และกรรมการของมูลนิธิ ลูกค้าและคู่ค้าของธุรกิจเพื่อสังคม และเครือข่ายภาครัฐ เอกชน และ ประชาสังคม

การขับเคลื่อนให้เกิดการพัฒนาอย่างยั่งยืนเป็นเป้าหมายสำคัญของมูลนิธิแม่ฟ้าหลวงฯ โดยมีประเด็นความยั่งยืนสำคัญ 3 ด้านดังนี้ **มิติเศรษฐกิจ** ประกอบด้วย ความมั่นคงทางเศรษฐกิจของชุมชนในพื้นที่โครงการพัฒนา และ การบริหารจัดการที่โปร่งใสมีประสิทธิภาพ **มิติสังคม** ครอบคลุมประเด็นด้านความปลอดภัยและความมั่นคงในการดำรงชีวิตของชุมชนในโครงการพัฒนา การพัฒนาเยาวชน ตลอดจน การบริหารจัดการทรัพยากรบุคคลและพัฒนาบุคลากรของมูลนิธิอย่างต่อเนื่อง และ **มิติสิ่งแวดล้อม** ซึ่งมูลนิธิฯ ให้ความสำคัญในประเด็นเรื่อง การบริหารจัดการขยะ น้ำ พลังงาน ก๊าซเรือนกระจก ความหลากหลายทางชีวภาพและการจัดการพื้นที่ป่า

ในปี 2565 มูลนิธิฯ ได้สืบสานกิจกรรมที่สร้างประโยชน์ให้แก่ชุมชนอย่างต่อเนื่อง รวมถึงริเริ่มโครงการใหม่เพื่อสร้างผลกระทบทางบวกให้แก่กว้างออกไปโดยใช้ทักษะความสามารถที่สำคัญของมูลนิธิฯ กิจกรรมหลักที่สร้างผลกระทบที่สำคัญแก่ชุมชนในโครงการพัฒนาคือ การพัฒนาคน มูลนิธิฯ ดำเนินการให้ความรู้ พัฒนาทักษะ เพื่อให้ชุมชนสร้างรายได้จากการเกษตร ปศุสัตว์ ทัศนกรรม การท่องเที่ยวบริการ ให้เหมาะกับภูมิสังคม พัฒนาเยาวชนอย่างต่อเนื่องด้วยการเสริมทักษะการจัดการเรียนรู้ในห้องเรียนให้ครูในโรงเรียน รวมถึงการจัดกิจกรรมเสริมสร้างการเรียนรู้นอกห้องเรียน ในด้านสิ่งแวดล้อม ปี 2565 นับเป็นปีที่ 4 ติดต่อกันที่มูลนิธิฯ สามารถบริหารจัดการขยะในโครงการพัฒนาออยตุงฯ ทั้งหมดให้ไม่ไปสู่บ่อฝังกลบ รวมถึงขยายผลไปยังโรงเรียนและหมู่บ้านต้นแบบได้เพิ่มขึ้นอีกด้วย

นอกจากนี้มูลนิธิฯ เล็งเห็นถึงความสำคัญที่ทุกภาคส่วนต้องร่วมมือกันแก้ปัญหาโลกรวน (Climate Change) จึงได้ต่อยอดองค์ความรู้ในการดูแลป่า เริ่มดำเนินโครงการจัดการคาร์บอนเครดิตในป่าเพื่อการพัฒนาที่ยั่งยืน เพื่อนำกลไกการกักเก็บก๊าซเรือนกระจกด้วยป่าไม้ มาใช้ให้เกิดประโยชน์ทางเศรษฐกิจแก่ชุมชนที่ดูแลป่า และช่วยให้ภาคเอกชนและภาครัฐบาลบรรลุเป้าหมายการปล่อยก๊าซเรือนกระจกสุทธิเป็นศูนย์ นอกจากนี้มูลนิธิฯ ได้เริ่มเก็บข้อมูลพื้นฐานของความหลากหลายทางชีวภาพในพื้นที่โครงการพัฒนาออยตุงฯ เพื่อใช้วางแผนฟื้นฟูธรรมชาติในพื้นที่โครงการต่อไป

มูลนิธิแม่ฟ้าหลวงฯ พร้อมนำองค์ความรู้เรื่องการพัฒนาตามตำราแม่ฟ้าหลวงมาประยุกต์ใช้ในบริบทของโลกที่เปลี่ยนแปลงอย่างต่อเนื่อง โดยมุ่งหวังที่จะขับเคลื่อนให้เกิดการพัฒนาอย่างยั่งยืนในพื้นที่โครงการ และเป็นต้นแบบของการนำเอาหลักการพัฒนาอย่างยั่งยืนมาปฏิบัติให้เห็นผลเป็นรูปธรรมสืบไป

วิสัยทัศน์

มูลนิธิแม่ฟ้าหลวง ในพระบรมราชูปถัมภ์
มุ่งพัฒนาชุมชน สังคม สิ่งแวดล้อม และวัฒนธรรม
ตามหลักการทรงงานของสมเด็จพระเจ้า
เพื่อสร้างความสุข ความยั่งยืน และความมั่นคง

พันธกิจ

ผลักดันให้เกิดการพัฒนาที่ยั่งยืน
ทางเศรษฐกิจ สังคม วัฒนธรรม และสิ่งแวดล้อม
ด้วยการพัฒนา การบูรณาการความร่วมมือ
การให้คำปรึกษา และการฝึกอบรม
ส่งเสริมให้การพัฒนาตามตำราแม่ฟ้าหลวง
เป็นแนวทางพัฒนาหลักของประเทศไทย

ความเป็นมา

มูลนิธิแม่ฟ้าหลวง ในพระบรมราชูปถัมภ์ เดิมชื่อ มูลนิธิส่งเสริมผลผลิตชาวเขาไทย ในพระราชูปถัมภ์ ก่อตั้งขึ้นในปี 2515 โดยสมเด็จพระศรีนครินทราบรมราชชนนี มีวัตถุประสงค์ในการพัฒนาความเป็นอยู่ของประชาชน โดยยึดหลักการพัฒนาทางเลือก ในการดำรงชีวิตอย่างยั่งยืน ดำเนินงานแบบบูรณาการ โดยมีคนเป็นศูนย์กลางในการพัฒนา

มูลนิธิแม่ฟ้าหลวงฯ ทำงานในพื้นที่ชุมชน โดยมุ่งเน้นการแก้ปัญหาที่เกิดจาก 3 สาเหตุหลัก คือความเจ็บ ความจน และความรู้ ช่วยให้คนในชุมชนหลุดออกจากวงจรของปัญหาไม่รู้จบ มูลนิธิฯ เชื่อมมั่นในศักยภาพของมนุษย์นำไปสู่การดำเนินงานพัฒนา ภายใต้แนวคิดสำคัญที่ว่า ช่วยเขาให้เขาช่วยตนเอง การพัฒนาของมูลนิธิฯ จึงมีคนในชุมชนเป็นส่วนร่วมสำคัญ การดูแลสุขภาพที่ดี การพัฒนาอาชีพเพื่อสร้างรายได้ที่มั่นคง การพัฒนาด้านการศึกษา เป็นประเด็นสำคัญที่ต้องดำเนินการอย่างจริงจังและต่อเนื่องเพื่อสร้างให้ชุมชนได้เข้มแข็ง มีทักษะความรู้ เกิดความเชื่อมั่น และมีความเป็นเจ้าของในกิจกรรมการพัฒนาต่าง ๆ ที่เกิดขึ้น ยิ่งไปกว่านั้นมูลนิธิฯ มุ่งเน้นส่งเสริมให้เกิดธุรกิจเพื่อสังคมและวิสาหกิจชุมชน อันเป็นกลไกสำคัญในการสร้างชุมชนให้สามารถพึ่งพาตนเองได้อย่างยั่งยืน ในมิติของสิ่งแวดล้อม มูลนิธิฯ ให้ความสำคัญกับการสร้างความสมดุลให้แก่ธรรมชาติผ่านการฟื้นฟูและดูแลรักษาพื้นที่ป่าและทรัพยากรธรรมชาติให้มีความสมบูรณ์ เริ่มต้นศึกษาเรื่องความหลากหลายทางธรรมชาติ เพื่อนำไปสู่การสร้างพื้นที่ที่มีความอุดมสมบูรณ์ อันจำเป็นต้องอาศัยความเข้าใจ และร่วมมือร่วมใจรักษาธรรมชาติจากคนทั้งชุมชน ในปัจจุบันมูลนิธิฯ เริ่มขยายขอบเขตสู่งานพัฒนายุคใหม่ที่มุ่งยกระดับป่าเป็นแหล่งคาร์บอนเครดิต รวมถึงการให้คำปรึกษาแนะนำแก่องค์กรที่ให้ความสำคัญกับการสร้างความยั่งยืนให้แก่สังคม

การดำเนินโครงการพัฒนาของมูลนิธิแม่ฟ้าหลวงฯ มีหัวใจสำคัญ คือ การทำให้คนและสิ่งแวดล้อมสามารถอยู่ร่วมกันได้อย่างยั่งยืน มีการใช้และรักษาทรัพยากรอย่างสมดุล และสามารถสร้างรายได้กลับมาให้กับชุมชนไปพร้อมกัน จวบจนปัจจุบันมูลนิธิฯ ดำเนินโครงการพัฒนาอย่างต่อเนื่องในพื้นที่และบริบทที่แตกต่างกัน แนวทางการพัฒนาของมูลนิธิฯ ได้ถูกนำไปประยุกต์ใช้ให้เหมาะสมกับบริบทการพัฒนามาโดยตลอด ก่อให้เกิดการพัฒนาความรู้และทักษะในงานพัฒนาอย่างสม่ำเสมอ จากปัจจุบันสู่อนาคต มูลนิธิแม่ฟ้าหลวงฯ ยินหยัดเป็นเพื่อนแท้เพื่อความยั่งยืนของสังคมเสมอไป



ปัจจุบัน มูลนิธิแม่ฟ้าหลวงฯ มีสำนักงานใหญ่ตั้งอยู่ที่กรุงเทพมหานคร และดำเนินงานพัฒนาในพื้นที่ต่าง ๆ โดยมีโครงการสำคัญ 7 โครงการ ได้แก่

01 โครงการพัฒนาद्यตุง (พื้นที่ทรงงาน) อันเนื่องมาจากพระราชดำริ



3



นับเป็นโครงการพัฒนาต้นแบบที่มูลนิธิแม่ฟ้าหลวงฯ เริ่มดำเนินโครงการตั้งแต่ ปี 2531 ที่อำเภอแม่ฟ้าหลวง และอำเภอแม่สาย จังหวัดเชียงราย จากพระราชปณิธานของสมเด็จพระศรีนครินทราบรมราชชนนี ที่จะปลูกป่าบนดอยตุง พร้อมทั้งยกระดับคุณภาพชีวิตของประชาชนในพื้นที่ ทั้งความยากจน และการขาดโอกาส อันเป็นรากเหง้าของปัญหา ที่นำไปสู่ความลำบากและความทุกข์ยากของคนในพื้นที่ โครงการพัฒนาดอยตุงฯ นับได้ว่าเป็นโครงการที่มูลนิธิฯ ได้นำหลักการศาสตร์พระราชามาตามตำราแม่ฟ้าหลวง มาปฏิบัติจริง เกิดการต่อยอดพัฒนาองค์ความรู้ในการพัฒนา และนำองค์ความรู้นั้นไปดำเนินการปรับใช้ในการดำเนินงานพัฒนา ตามสภาพภูมิสังคม เกิดการขยายผลในวงกว้างต่อไป

02 โครงการศึกษาและพัฒนากาปลูกชา น้ำมัน และพืชน้ำมันอื่น ๆ



เริ่มดำเนินโครงการในปี 2548 ที่อำเภอแม่ฟ้าหลวง จังหวัดเชียงราย ตามพระราชดำริของสมเด็จพระกนิษฐาธิราชเจ้า กรมสมเด็จพระเทพรัตนราชสุดาฯ สยามบรมราชกุมารี เพื่อแก้ปัญหาความยากจน และเพิ่มทางเลือกในการประกอบชีวิตแก่คนในพื้นที่ ผ่านการสร้างรายได้ที่มั่นคงให้ชาวบ้านจากต้นชา น้ำมัน ที่มีประโยชน์และใช้ในวงการแพทย์และสุขภาพ ทั้งยังมีมูลค่าทางเศรษฐกิจสูง เหมาะกับสภาพพื้นที่ พร้อมทั้งเพิ่มความสมดุลทางธรรมชาติคืนแก่พื้นที่ ผ่านการรักษาระบบนิเวศป่าไม้ด้วยการปลูกป่าแบบปลูกเสริมและปลูกป่าแบบไม่ปลูกเพื่อให้ป่าฟื้นฟูความอุดมสมบูรณ์ด้วยตัวเอง ประกอบกับการส่งเสริมทางเลือกในการประกอบอาชีพอื่น ๆ

03 โครงการร้อยใจรักษ์



ดำเนินโครงการตั้งแต่ปี 2561 ที่อำเภอแม่ฮวย จังหวัดเชียงใหม่ มีเป้าหมายเพื่อสนับสนุนมาตรการและนโยบายของภาครัฐ ในการป้องกัน และแก้ไขปัญหาเสียดังเคราะห์ รวมถึงเสริมสร้างความมั่นคงของชาติผ่านการสร้างความเข้มแข็งให้ชุมชน นับเป็นโครงการแรกของมูลนิธิแม่ฟ้าหลวงฯ ที่ดำเนินโครงการในบริบทสังคมกึ่งเมือง ผ่านการใช้ 3S model หรือ การพัฒนาทางเลือกในการดำรงชีวิตที่ยั่งยืน ที่ประกอบไปด้วย ชั้นอยู่รอด ชั้นพอเพียง และชั้นยั่งยืน ครอบคลุมทุกมิติการพัฒนา อันได้แก่ เศรษฐกิจ สังคม และสิ่งแวดล้อม เพื่อให้ชุมชนมีศักยภาพ และสามารถขับเคลื่อนการพัฒนาไปได้ด้วยตนเอง

04 โครงการพัฒนาทางเลือกเพื่อ ความเป็นอยู่ที่ยั่งยืนไทย – เมียนมา



5

เริ่มดำเนินโครงการตั้งแต่ปี 2561 โดยดำเนินการใน 2 พื้นที่ ในสาธารณรัฐแห่งสหภาพเมียนมา คือพื้นที่หนองตะยา และพื้นที่จังหวัดท่าขี้เหล็ก รัฐฉาน เพื่อลดปัญหายาเสพติด ตั้งแต่การปลูกฝิ่น การค้า และการลำเลียง โดยการสร้างทางเลือกในการประกอบอาชีพ เพื่อให้ชาวบ้านมีรายได้มั่นคง และเป็นต้นแบบการพัฒนาเชิงพื้นที่อย่างบูรณาการและรอบด้าน เน้นการมีส่วนร่วมของชุมชน เพื่อให้รัฐบาลเมียนมาสามารถนำไปขยายผลในพื้นที่อื่น ๆ ในประเทศต่อไปได้

05 โครงการแปรรูปป่าเศรษฐกิจน่าน



เริ่มดำเนินโครงการในปี 2563 เป็นโครงการที่ดำเนินการต่อเนื่องจากโครงการปลูกป่า สร้างคน บวรวิถีพอเพียง รักษาต้นน้ำ บวรเทือกทิวชัย จังหวัดน่าน ที่ได้เข้ามาจัดการการใช้ประโยชน์พื้นที่ตามดอยตุงโมเดล โครงการแปรรูปป่าเศรษฐกิจน่าน ต่อยอดให้เกิดเพื่อจัดการทรัพยากรธรรมชาติ ควบคู่ไปกับการพัฒนาคุณภาพชีวิตประชาชนอย่างยั่งยืน โดยมีคณะกรรมการ และกฎระเบียบที่จัดทำขึ้นโดยคนในพื้นที่ โดยมุ่งเน้นไปที่การแปรรูปพืชเศรษฐกิจ อาทิ กาแฟ กล้วย มะแขว่น งาช้าง รวมถึงส่งเสริมการเลี้ยงไก่ และสุกร เพื่อแก้ปัญหาความยากจน และยกระดับคุณภาพชีวิตของคนในชุมชน

06 โครงการจัดการคาร์บอนเครดิตในป่า เพื่อการพัฒนาที่ยั่งยืน คุณดูแลป่า เราดูแลคุณ



มูลนิธิแม่ฟ้าหลวงฯ เริ่มดำเนินโครงการในปี 2563 เพื่อส่งเสริมชุมชนให้มีรายได้จากการดูแลปกป้องป่าชุมชน โดยการประเมินการกักเก็บคาร์บอนไดออกไซด์จากป่าผ่านโครงการลดก๊าซเรือนกระจกภาคสมัครใจตามมาตรฐานประเทศไทย (T-VER) เพื่อให้ได้มาซึ่งคาร์บอนเครดิตอันเป็นที่ต้องการของภาคเอกชน โดยมูลนิธิแม่ฟ้าหลวงฯ เป็นที่ปรึกษาให้กับชุมชน ในการวางระบบวัดและประเมินการดูดซับก๊าซคาร์บอนไดออกไซด์ และสนับสนุนให้ชุมชนจัดตั้งกองทุนดูแลป่า และกองทุนส่งเสริมอาชีพ อันเป็นกลไกสำคัญในการแก้ไขปัญหาสิ่งแวดล้อมและพัฒนาคุณภาพชีวิตของชาวบ้านอย่างสมดุลและยั่งยืน

07 อุทยานศิลปะวัฒนธรรมแม่ฟ้าหลวง



เริ่มดำเนินงานตั้งแต่ปี 2515 โดยเดิมเป็นสำนักงานของมูลนิธิส่งเสริมผลผลิตชาวเขาไทยฯ เป็นสถานที่ในการปลูกคน โดยให้เยาวชนกลุ่มชาติพันธุ์ที่ได้รับทุนการศึกษาเข้ามาศึกษาเพิ่มพูนทั้งด้านองค์ความรู้ทางวิชาชีพ และทักษะในการดำรงชีวิต ต่อมาเมื่อโรงเรียนขยายตัวไปถึงท้องถิ่นแล้ว จึงได้ปรับเป็นแหล่งรวบรวมและเผยแพร่ความรู้เกี่ยวกับศิลปวัฒนธรรมล้านนา ปัจจุบันถือเป็นที่เก็บรักษาและรวบรวมศิลปะล้านนาที่ใหญ่ที่สุดในภูมิภาค

ห้องใช้คุณค่า และผู้มีส่วนได้เสีย

มูลนิธิแม่ฟ้าหลวงฯ มุ่งมั่นให้เกิดความเปลี่ยนแปลงที่ดีต่อสังคมด้วยการดำเนินงานที่สำคัญคือ การดำเนินโครงการพัฒนาในพื้นที่ดำเนินงานต่าง ๆ ซึ่งมูลนิธิฯ ดำเนินงานภายใต้หลักการ การพัฒนาโดยมีคนเป็นศูนย์กลาง ทั้งนี้มูลนิธิแม่ฟ้าหลวงฯ มีกรอบการดำเนินงานพัฒนาตามความพร้อมของชุมชนได้เป็น 3 ระดับ ขั้นแรกการพัฒนาขั้นอยู่รอด การพัฒนาขั้นพอเพียง และการพัฒนาขั้นยั่งยืน ซึ่งมูลนิธิแม่ฟ้าหลวงฯ พัฒนาขึ้นจากประสบการณ์การดำเนินงานในหลายพื้นที่ กลั่นกรอง และพัฒนาขึ้นเป็นแนวทางการทำงานตั้งแต่ระดับคนทำงานขึ้นไปจนถึงระดับผู้ออกนโยบาย

7

มูลนิธิแม่ฟ้าหลวงฯ เริ่มดำเนินโครงการพัฒนาด้วยการลงพื้นที่เข้าสำรวจข้อมูลพื้นฐานและความเป็นอยู่ในพื้นที่ โดยมีชาวบ้านเป็นอาสาสมัครทำงานร่วมกัน เป็นการเรียนรู้ซึ่งกันและกันผ่านการลงมือทำ รวมถึงเป็นช่องทางที่เชื่อมความสัมพันธ์ ความเข้าใจระหว่างโครงการกับชุมชน เพื่อให้เข้าใจถึงปัญหา ความต้องการ ความคิด และความรู้สึกที่แท้จริงของชุมชนในพื้นที่โครงการ ประกอบกับการพิจารณาศักยภาพในพื้นที่ เพื่อให้เกิดการขับเคลื่อนการพัฒนาชุมชนในมิติต่าง ๆ ให้สามารถเริ่มสร้างอาชีพ จัดการความเสี่ยงที่มีต่อชีวิตตนเองได้ มูลนิธิแม่ฟ้าหลวงฯ จึงเริ่มวางแผนในการนำเอาแนวคิดทางธุรกิจมาเป็นกรอบในการสร้างประโยชน์ให้ชุมชนเกิดเป็น ธุรกิจเพื่อสังคม ที่ส่งผลประโยชน์ให้แก่ชุมชนโดยตรง จากการดำเนินการพัฒนาอย่างต่อเนื่อง มูลนิธิฯ สามารถจัดตั้งธุรกิจเพื่อสังคมจากโครงการพัฒนาโดยดุษฯ ภายใต้ชื่อ “แบรนด้อยดุง” ซึ่งเป็นเครื่องมือสำคัญ ที่ไม่เพียงพัฒนาศักยภาพมนุษย์ผ่านการจ้างงาน สร้างทักษะอาชีพ แต่ยังรวมไปถึงการบริหารจัดการทรัพยากรธรรมชาติอย่างมีประสิทธิภาพอีกด้วย

ห้องใช้คุณค่าของมูลนิธิฯ



วางแผนพัฒนา

- สำรวจข้อมูลพื้นฐาน
- วางแผนทรัพยากรต่างๆ
- สร้างการมีส่วนร่วมทุกภาคส่วน



พัฒนาโครงสร้างและทรัพยากรพื้นฐาน

- ดิน น้ำ ป่า เกษตร
- สุขภาพ ยาเสพติด
- การศึกษา



พัฒนาต่อยอดสร้างความยั่งยืน

- แปรรูป เพิ่มมูลค่า
- วิสาหกิจชุมชน
- ธุรกิจเพื่อสังคม



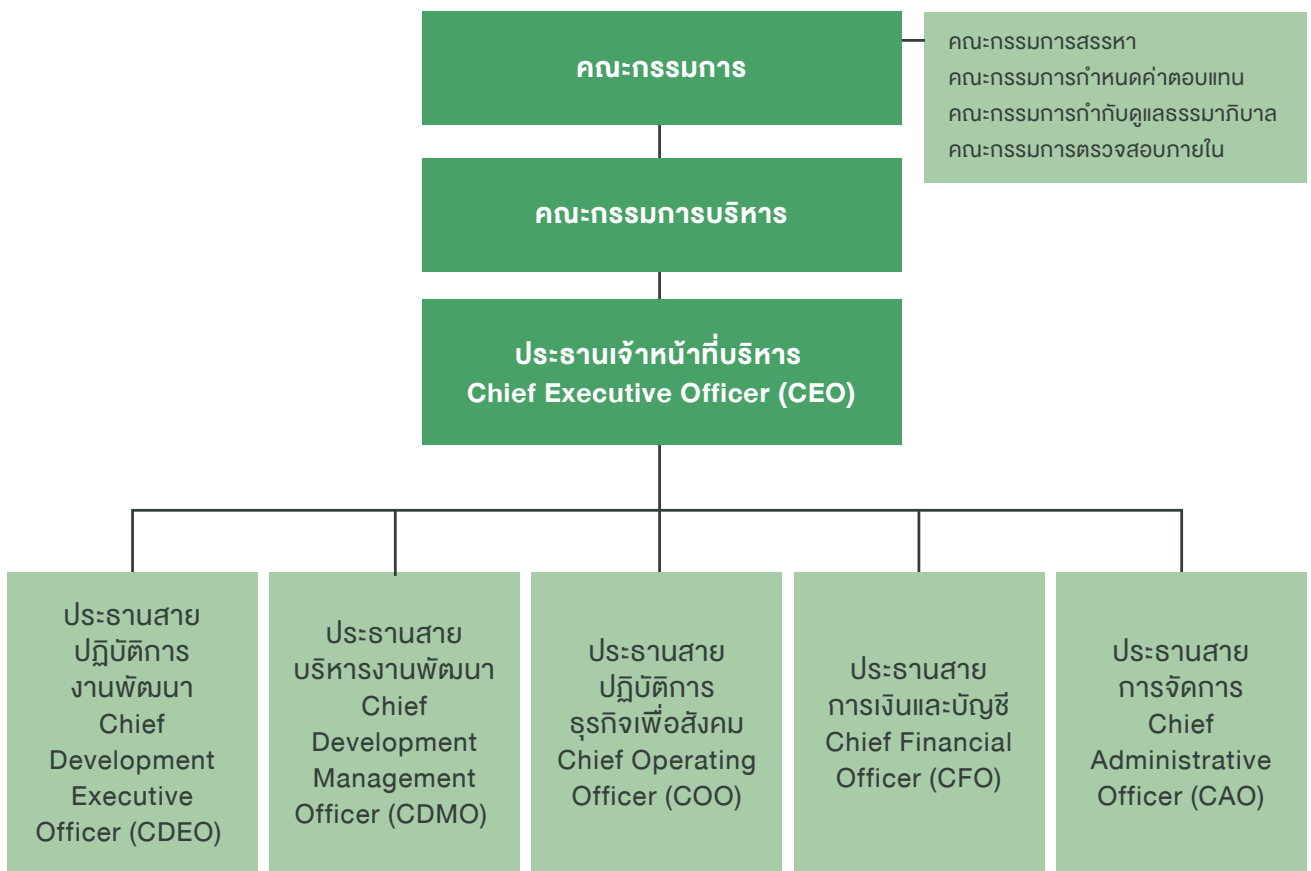
เผยแพร่ ร่วมมือขยายผล

- พื้นที่แลกเปลี่ยนเรียนรู้
- ความร่วมมือ
- การสื่อสารในวงกว้าง

ในด้านการบริหารจัดการ มูลนิธิแม่ฟ้าหลวงฯ ดำเนินงานภายใต้มติเห็นชอบจากคณะกรรมการมูลนิธิฯ แต่งตั้งและถอดถอนคณะกรรมการตามข้อบังคับของมูลนิธิฯ ซึ่งมีจำนวนคณะกรรมการไม่น้อยกว่า 5 คน แต่ไม่เกิน 17 คน อยู่ในตำแหน่งคราวละ 3 ปี สำหรับองค์ประชุมประกอบด้วยกรรมการอย่างน้อยกึ่งหนึ่งของจำนวนกรรมการทั้งหมด และมติของที่ประชุมให้ถือเอาคะแนนเสียงข้างมาก ในปี 2565 คณะกรรมการมูลนิธิแม่ฟ้าหลวงฯ มีจำนวนรวม 12 คน ได้รับแต่งตั้งเป็นกรรมการบริหาร 7 คน



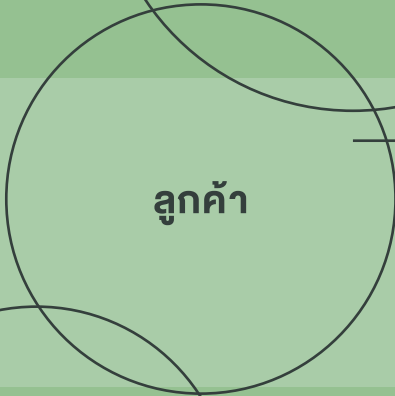
โดยเลขาธิการดำรงตำแหน่งเป็นประธานกรรมการบริหารโดยตำแหน่ง ทั้งนี้ กรรมการบริหารมีหน้าที่ดูแลให้มีการปฏิบัติงานประจำอย่างสม่ำเสมอ มีประสิทธิภาพ และรับผิดชอบการกำหนดและดูแลควบคุมการปฏิบัติงานให้เป็นไปตามเป้าหมายและกรอบงบประมาณประจำปี ด้านการบริหารจัดการกิจการประจำวันต่าง ๆ ประธานเจ้าหน้าที่บริหาร ได้รับมอบหมายให้เป็นผู้กระทำการแทนมูลนิธิฯ โดยประธานเจ้าหน้าที่บริหารและคณะประชมุมนำเสนอแผนและผลการดำเนินงานแก่คณะกรรมการบริหารเป็นประจำเดือนละ 1 ครั้ง



จากการดำเนินงานดังกล่าว มูลนิธิแม่ฟ้าหลวงฯ สามารถระบุผู้มีส่วนได้เสียสำคัญได้ดังนี้ ชุมชนในพื้นที่ กรรมการมูลนิธิฯ เจ้าหน้าที่มูลนิธิ ภาคีเครือข่ายภาครัฐ ภาคเอกชน ภาคประชาสังคม ลูกค้าและคู่ค้า

ผู้มีส่วนได้เสีย

การมีส่วนร่วม ของผู้มีส่วนได้เสีย



กระบวนการ สร้างการมีส่วนร่วม

ผลกระทบ ที่ต้องการให้เกิดขึ้น

- การสำรวจเศรษฐกิจสังคมทุกครึ่งปี
- การสร้างอาสาสมัครในพื้นที่เข้าทำงานกับโครงการพัฒนา และการดำเนินกิจกรรมพัฒนาแบบใช้คนเป็นศูนย์กลาง

- ความปลอดภัยในการดำรงชีวิต
- ทักษะในการดำรงชีวิต มีอาชีพที่มั่นคง
- การดูแลรักษาทรัพยากรธรรมชาติที่ดี
- การเข้าถึงสาธารณูปโภคพื้นฐาน การศึกษา สาธารณสุข
- ความเข้มแข็งของชุมชน
- ผู้นำในชุมชนที่มีความสามารถ ต่อยอดการพัฒนาได้

- การประชุมคณะกรรมการบริหารประจำเดือน
- การประชุมคณะกรรมการมูลนิธิ ปีละ 2 ครั้ง

- ประสิทธิภาพในการบริหารจัดการ
- ความโปร่งใสในการบริหารจัดการ
- การดำเนินงานพัฒนาและธุรกิจที่สร้างผลกระทบบวกและแก้ปัญหาภาวะโลกรวน

- การประชุมคณะกรรมการประจำเดือน
- การประชุมย่อยของแต่ละหน่วยงาน
- กล้องรับความคิดเห็น
- กิจกรรมสร้างการมีส่วนร่วมของพนักงานในรูปแบบต่าง ๆ ตามแนวทางการเป็นองค์กรแห่งการเรียนรู้

- อาชีพที่มั่นคง
- สภาพแวดล้อมในการทำงานที่เหมาะสม
- การได้รับการพัฒนาความรู้ ความสามารถอย่างต่อเนื่อง
- ผลตอบแทนที่เป็นธรรม
- การได้รับการปฏิบัติที่เป็นธรรมตามกฎหมาย นโยบายมูลนิธิฯ และหลักสิทธิมนุษยชน

10

- ช่องทางการสื่อสารออนไลน์ และออฟไลน์
- การจัดงานแฟร์ต่าง ๆ
- การสื่อสารผ่านทางผู้แทนขาย

- สินค้าและบริการที่มีคุณภาพ
- สินค้าและบริการที่ใส่ใจต่อสิ่งแวดล้อม
- สินค้าและบริการที่สนับสนุนให้เกิดการพัฒนาอย่างยั่งยืน
- สินค้าและบริการที่ทันสมัย
- การให้บริการที่สะดวก ถูกต้อง รวดเร็ว

- การประชุมเมื่อมีการดำเนินโครงการร่วมกัน ตั้งแต่เริ่ม วางแผน ดำเนินการ ติดตามผลและประเมินผลการทำงาน

- โครงการที่ทำร่วมกันบรรลุวัตถุประสงค์
- มีการดำเนินกิจกรรมต่าง ๆ อย่างโปร่งใส ตรวจสอบได้
- โครงการต่าง ๆ เกิดประโยชน์ต่อคนในพื้นที่อย่างแท้จริง

- การตรวจเยี่ยมลูกค้าหลักและ คู่ค้ารายใหม่
- การจัดอบรมพัฒนาฝีมือสมาชิกของชุมชนในพื้นที่ให้สามารถขึ้นทะเบียนเป็นคู่ค้า

- การตรวจสอบคุณภาพและที่มาของวัตถุดิบเพื่อยืนยันผลกระทบทางสิ่งแวดล้อมได้
- การเพิ่มรายได้ให้กับคนในชุมชนด้วยการส่งมอบงานออกไปยังชุมชน และเพิ่มทักษะในการผลิตชิ้นงานให้กับคนในชุมชน
- การส่งเสริมและจับคู่เชื่อมให้คู่ค้าเป็นธุรกิจที่เป็นมิตรต่อสิ่งแวดล้อม



วางแผนพัฒนา



พัฒนาโครงสร้างและ ทรัพยากรพื้นฐาน



สำรวจข้อมูลฐาน เพื่อวางแผนทรัพยากร ดำเนินการสำรวจตามกรอบการพัฒนา 3S Model เพื่อระบุระดับการพัฒนาคุณภาพชีวิตของชุมชนเป็น 3 ระยะได้แก่ อยู่รอด พอเพียง ยั่งยืน โดย สำรวจทุกหลังคาเรือน ในทุกชุมชนพื้นที่พัฒนา เพื่อทราบปัญหา และความต้องการในพื้นที่ รวมถึงจำนวน ประชากร และภูมิสังคมในพื้นที่



เชื่อมั่นในศักยภาพของมนุษย์ และมุ่งพัฒนา ให้เกิดความมั่นคง ความสุข และความยั่งยืน ในคนทุกกลุ่ม ทุกเพศ ทุกวัย โดยไม่มีข้อ จำกัดด้านศาสนา เชื้อชาติ หรือสัญชาติ และ ส่งเสริมให้ทุกคนมีบทบาทในการกำหนด แผนการพัฒนา และเกิดการพัฒนาศักยภาพ ทุกคนอย่างเท่าเทียมและต่อเนื่อง เปิดโอกาส การเข้าถึงการศึกษาของผู้หญิง ก่อให้เกิด ความเท่าเทียมกันกับผู้ชาย จนสามารถมี ผู้หญิงขึ้นเป็นผู้นำชุมชนได้



สร้างการมีส่วนร่วมทุกภาคส่วน ร่วมกับ หน่วยงานราชการที่เกี่ยวข้อง รวมถึงภาค ธุรกิจ พัฒนาโครงสร้างพื้นฐานให้กระจาย อย่างทั่วถึงในพื้นที่



พัฒนาคุณภาพชีวิตของคนในชนบท ทั้งด้านเศรษฐกิจ สังคม วัฒนธรรม และ สิ่งแวดล้อมอย่างยั่งยืน โดยเน้นการสร้าง รายได้ที่ยั่งยืนและระยะยาวให้ชุมชน พร้อมมี โอกาสทางการศึกษาและการประกอบอาชีพ สุจริตตามที่ต้องการ



ดิน น้ำ ป่า เกษตร

ปรับปรุงคุณภาพธรรมชาติที่ส่งผลโดยตรงต่อการ ดำรงชีวิต ได้แก่ น้ำ ดิน และป่า จากนั้น ส่งเสริม ทางเลือกในการดำรงชีวิตที่หลากหลายสำหรับคน ทุกเพศ ทุกวัย ตามภูมิสังคมแต่ละพื้นที่



ร่วมกับชุมชนพัฒนาน้ำทิ้งระบบและทิ้งลุ่มน้ำ เริ่มตั้งแต่การสำรวจแหล่งน้ำเดิมและใหม่ เพื่อให้ แน่ใจว่าน้ำจะไปถึงผู้ใช้อย่างมีประสิทธิภาพและ พอเพียง และส่งเสริมให้มีระบบการบริหารจัดการ น้ำร่วมกัน



ลดการใช้พลังงานสิ้นเปลือง พร้อมทั้งผลิต พลังงานชีวมวลจากวัสดุเหลือใช้จากกระบวนการ ผลิต และส่งเสริมการใช้โซลาร์เซลล์สำหรับอาคาร สำนักงาน



ฟื้นฟูป่าและทรัพยากรธรรมชาติ ตามความ เหมาะสมของพื้นที่ ติดตามและวิจัยสภาพป่าที่กลับ คืนมา รวมทั้งส่งเสริมความหลากหลายทางชีวภาพ ในป่า และส่งเสริมการปลูกหญ้าแฝกเพื่อลดการ ชะล้างพังทลายของดิน



สุขภาพ ยาเสพติด

แก้ไขปัญหาสุขภาพเร่งด่วนในพื้นที่ รวมทั้ง สุขภาพของสัตว์เศรษฐกิจ โดยร่วมมือกับหน่วย งานราชการที่เกี่ยวข้อง โดยเน้นการวางระบบดูแล สุขภาพพื้นฐานโดยชุมชน



แก้ไขปัญหาการปลูกพืชเสพติด การค้าอาวุธ และการพึ่งพาอาชีพผิดกฎหมายที่รากเหง้า โดย เน้นการพัฒนา “คน” ทุกกลุ่ม ทุกเพศ ทุกวัย ส่งผล ให้ชุมชนเข้มแข็ง คิดเป็น ทำเป็น สานต่อการพัฒนา ด้วยตนเองได้ มีกฎระเบียบในการอยู่ร่วมกัน และ เกิดวัฒนธรรมของการมีส่วนร่วม การรักษาไว้ซึ่ง ความถูกต้อง โปร่งใส และความยุติธรรม



การศึกษา

ส่งเสริมให้เยาวชนในพื้นที่ห่างไกลมีโอกาสศึกษาต่อ ในโรงเรียน และเน้นการพัฒนาการเรียนการสอน ของโรงเรียนในพื้นที่ให้มีคุณภาพตามความเหมาะสมในแต่ละช่วงวัย พร้อมทั้งให้ทุนการศึกษา ประกอบกับมีพื้นที่การเรียนรู้อย่างสร้างสรรค์ เป็นสถานที่บ่มเพาะพลเมืองดี เพื่อสานต่อคุณภาพ ชีวิตที่ดีอย่างยั่งยืน



พัฒนาต่อยอดสร้าง ความยั่งยืน

เผยแพร่ ร่วมมือ ขยายผล



แปรรูป เพิ่มมูลค่า

ต่อยอดภูมิปัญญา แปรรูปเพิ่มมูลค่าและพัฒนาคุณภาพและมาตรฐานของผลิตภัณฑ์และบริการ พร้อมทั้งส่งเสริมให้เกิดวิสาหกิจขนาดย่อมในชุมชน



ธุรกิจเพื่อสังคม

เริ่มธุรกิจเพื่อสังคม แปรนดัดอยู่ เพื่อสร้างงานสร้างอาชีพให้คนทุกเพศ ทุกวัย ในชุมชน และสร้างรายได้ที่มั่นคง พร้อม ๆ กับฝึกทักษะและถ่ายทอดความรู้ที่จำเป็น โดยเฉพาะเรื่องคุณภาพ มาตรฐาน การใช้ตลาดนำ และการบริหารจัดการเพื่อให้ชุมชนสามารถนำไปประยุกต์ใช้กับการเป็นผู้ประกอบการในอนาคตได้



ดำเนินธุรกิจโดยให้ความสำคัญกับการใช้และรักษาทรัพยากรธรรมชาติ ยกระดับกระบวนการผลิตให้เป็นมิตรต่อสิ่งแวดล้อม มีกระบวนการบำบัดของเสียจากกระบวนการผลิตที่ได้มาตรฐาน รวมถึงริเริ่มโครงการที่ใช้ป่าไม้เป็นกลไกกักเก็บก๊าซเรือนกระจก



ดำเนินโครงการพัฒนาและมีตัวชี้วัดในการทำงานเพื่อพัฒนาคุณภาพชีวิตคน ที่คำนึงถึงความสมดุลและผลกระทบต่อเศรษฐกิจ สังคม วัฒนธรรม และสิ่งแวดล้อม รวมถึงบริหารจัดการระยะที่มีประสิทธิภาพ รวมถึงรณรงค์ให้พนักงานลดการใช้ทรัพยากรอย่างสิ้นเปลือง และบริโภคอย่างมีความรับผิดชอบ



พัฒนาคุณภาพชีวิตของคนแบบองค์รวมทั้งสุขภาพ การดำรงชีวิต และการศึกษา โดยเน้นการมีส่วนร่วม ตามศักยภาพของชุมชนและพื้นที่ และเปิดโอกาสให้คนทุกกลุ่มได้แสดงความคิดเห็นเพื่อการบริหารจัดการและใช้ทรัพยากรร่วมกันอย่างยั่งยืน



พื้นที่แลกเปลี่ยนเรียนรู้

ผลักดันให้องค์กรเป็นองค์กรแห่งการเรียนรู้ เพื่อส่งเสริมให้เกิดนวัตกรรมในการทำงานอย่างต่อเนื่อง พร้อมทั้งการแลกเปลี่ยนระหว่างพนักงาน และยังจัดตั้งมหาวิทยาลัยที่มีชีวิต ที่เป็นการเรียนรู้ 2 ทาง ระหว่างผู้ที่เข้ามาศึกษาดูงาน และคนในพื้นที่เพื่อแลกเปลี่ยนเรียนรู้การทำงาน และขยายผลการพัฒนาให้ออกไปมากขึ้น



ความร่วมมือ

บูรณาการการทำงาน พื้นที่ร่วมกับผู้มีส่วนเกี่ยวข้องทั้งหมด ทั้งภาครัฐและเอกชน พร้อมทั้งสร้างความเข้าใจและการมีส่วนร่วมของทุกระดับตั้งแต่ส่วนกลาง ส่วนภูมิภาค และชุมชน เพื่อให้ผู้เกี่ยวข้องทั้งหมดเข้าใจ เห็นภาพตรงกัน และร่วมกันวางแผนและดำเนินงานในพื้นที่ได้ รวมถึงขยายผลการพัฒนาออกไปในวงกว้าง

การสื่อสารในวงกว้าง

ผ่านช่องทางสื่อสังคมออนไลน์และออฟไลน์ เพื่อเผยแพร่หลักการพัฒนารวมถึงการดำเนินธุรกิจเพื่อสังคมที่คำนึงถึงผลกระทบเชิงบวกอย่างยั่งยืน

ประเด็นความยั่งยืน

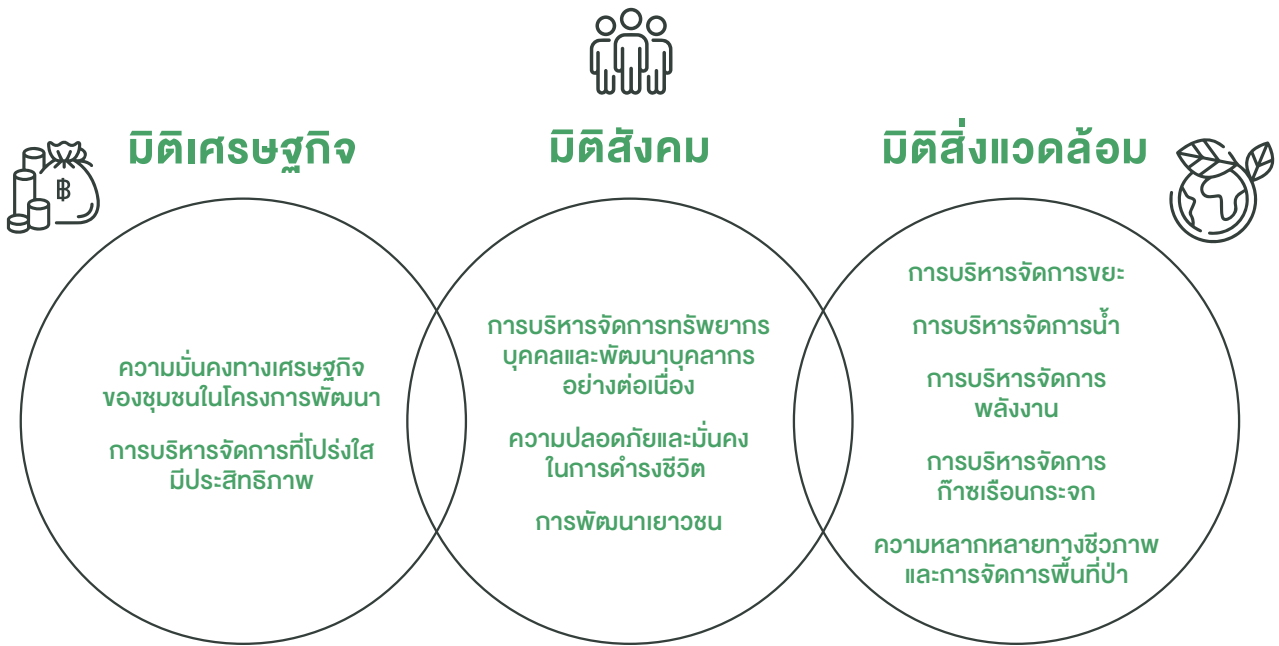
มูลนิธิแม่ฟ้าหลวงฯ ดำเนินโครงการพัฒนาตามแนวพระราชดำริของสมเด็จพระศรีนครินทราบรมราชชนนี และพระบาทสมเด็จพระบรมชนกาธิเบศร มหาภูมิพลอดุลยเดชมหาราช บรมนาถบพิตร เพื่อพัฒนาความเป็นอยู่อย่างยั่งยืน มูลนิธิแม่ฟ้าหลวงฯ เชื่อมมั่นในศักยภาพของมนุษย์ จึงดำเนินกิจกรรมพัฒนาเพื่อยกระดับคุณภาพชีวิต ให้ชุมชนมีความมั่นคงและยั่งยืน ทั้งด้านเศรษฐกิจ สังคม วัฒนธรรม และสิ่งแวดล้อม พร้อมกับการพัฒนาทรัพยากรมนุษย์ให้ “คิดเป็น ทำเป็น” พร้อมรับมือกับการเปลี่ยนแปลงและเรียนรู้อยู่เสมอ รวมถึงการประกอบอาชีพ โดยคำนึงถึงผลกระทบต่อสังคมและสิ่งแวดล้อม ดูแล และใช้ทรัพยากรธรรมชาติอย่างรู้คุณค่า พึ่งพาตนเอง และต่อยอดการพัฒนาได้ โดยมีกรอบการดำเนินงานที่เรียกว่า 3S model หรือการพัฒนาทางเลือกในการดำรงชีวิตอย่างยั่งยืน ที่แบ่งการพัฒนาเป็นขั้นตอน เริ่มจากการพัฒนาขั้นอยู่รอด ขั้นพอเพียง และขั้นยั่งยืน

13

อย่างไรก็ตาม มูลนิธิแม่ฟ้าหลวงฯ ได้ปรับการดำเนินงานพัฒนาให้สอดคล้องกับสถานการณ์ของโลกในปัจจุบัน ปัญหาด้านสิ่งแวดล้อมที่ส่งผลกระทบต่อทุกภาคส่วนอย่าง ภาวะโลกรวน (Climate Change) เป็นความท้าทายหลักโดยเฉพาะอย่างยิ่ง กลุ่มที่มีความเปราะบางและขาดภูมิคุ้มกันต่อความเปลี่ยนแปลง มูลนิธิแม่ฟ้าหลวงฯ จึงเริ่มนำหลักเศรษฐกิจหมุนเวียน (Circular Economy) เข้ามาเป็นแนวทางในการบริหารจัดการเพื่อลดผลกระทบจากการผลิตและบริโภค และยังคงยืนหยัดเพื่อรักษาสิ่งแวดล้อมอย่างยั่งยืน มูลนิธิแม่ฟ้าหลวงฯ ได้ขยายผลต่อเนื่องจากการปลูกป่า ปลูกคน ไปสู่ประเด็นด้านสิ่งแวดล้อมสำคัญในยุคปัจจุบัน คือการลดการปล่อยก๊าซเรือนกระจกด้วยวิธีการต่าง ๆ การเพิ่มและรักษาความหลากหลายทางชีวภาพ และยังคงยึดหลักการพัฒนาโดยมีคนเป็นศูนย์กลาง เกิดสังคมที่พัฒนาที่มีรายได้อย่างต่อเนื่องจากอาชีพสุจริต มีการใช้และบำรุงรักษาทรัพยากรธรรมชาติอย่างมีประสิทธิภาพ และที่สำคัญที่สุดคือ การพัฒนาให้คนในชุมชน เป็นคนเก่ง ดี



และมีภูมิคุ้มกันโดยในปี 2565 มูลนิธิแม่ฟ้าหลวงได้สรุปประเด็นความยั่งยืนขององค์กรใน 3 มิติสำคัญ ประกอบไปด้วย **มิติด้านเศรษฐกิจ มิติสังคม และมิติสิ่งแวดล้อม** ดังนี้



INPUT

PROCESS

Economic



สินทรัพย์รวม
1,784 ล้านบาท

Environment



การจัดการ
พลังงาน



การจัดการ
น้ำ



การจัดการ
ขยะ



การจัดการ
**ความหลากหลาย
ทางชีวภาพ**



การจัดการ
ก๊าซเรือนกระจก

Social

ทุนทางมนุษย์



พนักงาน

1,524 คน



ชุมชน ใน 7 โครงการพัฒนา

54,047 คน

การพัฒนา ฝึกอบรมชาวบ้านในพื้นที่โครงการพัฒนา และพนักงานของมูลนิธิฯ

Governance



การประชุมคณะกรรมการบริหาร และคณะจัดการประจำเดือน



การใช้กลไกกรรมการสรรหา กรรมการกำหนดค่าตอบแทน กรรมการกำกับดูแลธรรมาภิบาล และกรรมการตรวจสอบภายใน เพื่อประสิทธิภาพและความโปร่งใส



การตรวจสอบบัญชีจากผู้ตรวจสอบ บัญชีภายนอก



สร้างทางเลือกในการประกอบอาชีพ เพื่อสร้างรายได้อย่างมั่นคง

แก้ปัญหา เจ็บ จน ไม่รู้



กระบวนการปลูกป่า ปลูกคน

ส่งเสริมให้คนและธรรมชาติ สามารถอยู่ร่วมกันได้อย่างยั่งยืน



ผลิตสินค้าและบริการที่ใส่ใจต่อ สิ่งแวดล้อม



สร้างความเชื่อมั่นในศักยภาพคน

ส่งเสริมให้คนเป็นศูนย์กลางการพัฒนา



ดำเนินการพัฒนาทางเลือกในการ ดำรงชีวิตอย่างยั่งยืน (3S model)



บูรณาการ การพัฒนาทางเลือก ในการดำรงชีวิตอย่างยั่งยืน

ส่งเสริมการศึกษาที่ดี



ปลูกฝังความเคารพและ รักชาติวัฒนธรรม

ธุรกิจเพื่อสังคม **แบรนด์ค้อยตุง** ประกอบด้วย 5 หน่วยธุรกิจ ได้แก่



หัตถกรรม



เกษตร



อาหารแปรรูป



กาแฟ



ท่องเที่ยว

● OUTPUT

● OUTCOME



เกิดการจ้างงานในพื้นที่ รวม

218.32 ล้านบาท

ปริมาณขยะรวมทั้งปี

327.63 ตัน

ได้รับการจัดการ ทำให้ไม่มีขยะไปสู่อ่างเก็บน้ำ



ใช้ธรรมชาติช่วยธรรมชาติในการบริหารจัดการน้ำ

4,751.17 ลบ.ม.

ใช้พลังงานทดแทน

2.84%

จากพลังงานที่ใช้ทั้งหมด

ครู

455 คน

นักเรียน

1,646 คน

ได้รับการพัฒนาการเรียนการสอนให้มีคุณภาพ ผ่านการจัดการเรียนการสอนแบบมอนเตสซอร์รี่ กระบวนการจัดการเรียนรู้ที่ใช้ภาระงานเป็นฐาน กระบวนการจัดการเรียนรู้ที่ใช้โครงงานเป็นฐาน และการพัฒนาทักษะพื้นฐานด้านอาชีพตามความเหมาะสมในแต่ละช่วงวัย

เยาวชนผู้รับทุน จำนวน

22 คน

สำเร็จการศึกษา

เยาวชน จำนวน

20 คน

เข้ารับการการศึกษาต่อในมหาวิทยาลัยในพื้นที่



สมาชิกของพื้นที่สนับสนุน

การเรียนรู้นอกโรงเรียน ที่พื้นที่ การเรียนรู้อย่างสร้างสรรค์สำหรับเด็กและเยาวชน (ศูนย์เด็กไฟดี) รวม

1,383 คน

ความหลากหลายทางชีวภาพในพื้นที่โครงการพัฒนาด้วยชุมชน



พืช

1,351
สายพันธุ์

แมลง

644
ชนิด

สัตว์สะเทินน้ำสะเทินบก

23
ชนิด

สัตว์เลื้อยคลาน

45
ชนิด

ปลา

34
ชนิด

สัตว์เลี้ยงลูกด้วยนม

30
ชนิด

การปล่อยก๊าซเรือนกระจกในขอบเขตที่ 1-3 อยู่ที่

9,273

ตันคาร์บอนไดออกไซด์เทียบเท่า



มีปริมาณไฟป่ารวม

1,301.5 ไร่ คิดเป็น **0.39%**

ของพื้นที่ป่าในโครงการพัฒนาทั้งหมด

รายได้ที่เกิดจากการส่งเสริมอาชีพในพื้นที่ รวม

310.27 ล้านบาทเกษตร
49.70
ล้านบาทปศุสัตว์
20.53
ล้านบาทการจ้างงาน
218.32
ล้านบาทรับจ้างดูแลแปลง
10.87
ล้านบาท

การท่องเที่ยว บริการและอื่นๆ

10.85
ล้านบาท

SROI ของโครงการจัดการคาร์บอนเครดิตในป่า เพื่อการพัฒนาที่ยั่งยืน คุณดูแลป่า เราดูแลคุณ กองทุนดูแลป่า มีผลตอบแทนทางสังคมอยู่ที่

6.49 บาท

และกองทุนพัฒนาอาชีพอยู่

1.37 บาท

ป่าชุมชนใน 15 หมู่บ้านได้ขึ้นทะเบียนคาร์บอนเครดิต คิดเป็นพื้นที่รวม

18,436 ไร่

คิดเป็นปริมาณก๊าซเรือนกระจก ที่คาดว่าจะลดหรือดูดกลับได้

7,798

ตันคาร์บอนไดออกไซด์เทียบเท่าต่อปี

มิตสังคม

และมิตศรชฎกจ

การพัฒนาเชิงพื้นที่ภายใต้หลัก 3S

ความรู้และความเข้าใจในระดับขั้นของการพัฒนาช่วยให้มูลนิธิฯ วางแผนการดำเนินงาน และกำหนดกิจกรรมการพัฒนาได้อย่างมีประสิทธิภาพ ก่อให้เกิดผลลัพธ์ทางด้าน เศรษฐกิจ สังคม และสิ่งแวดล้อมแก่พื้นที่โครงการพัฒนา

01 การพัฒนาขั้นอยู่รอด Survival

เน้นการเข้าถึงและพัฒนาปัจจัยพื้นฐานในการดำรงชีวิต ได้แก่ ความปลอดภัย น้ำ ดิน ป่า สาธารณูปโภค และสาธารณสุข พร้อม ๆ กับกิจกรรมพัฒนาเพื่อลดรายจ่าย และเพิ่มรายได้ในการประกอบอาชีพสุจริต เพื่อให้คนในพื้นที่มีรายได้เพียงพอต่อการอุปโภคและบริโภค “ไม่ต้องกู้กิน” และลดการบุกรุกทำลายสิ่งแวดล้อม อีกทั้งเริ่มบริหารจัดการทรัพยากรอย่างมีส่วนร่วมโดยชุมชน

02 การพัฒนาขั้นพอเพียง Sufficiency

เน้นการเพิ่มผลิตภาพและมูลค่าของผลผลิตและการบริการ เพื่อให้คนในพื้นที่ “พอกิน พอใช้” มีรายได้ที่มั่นคงสามารถปลดหนี้ได้บางส่วนหรือทั้งหมด มีการศึกษาสูงขึ้น ภูมิปัญญาและหน้าที่ ปฏิบัติตามกฎระเบียบ ของชุมชน สืบสานวัฒนธรรม ตลอดจนร่วมกันบริหารจัดการ อนุรักษ์และฟื้นฟูระบบนิเวศและความหลากหลายทางชีวภาพ

03 การพัฒนาขั้นยั่งยืน Sustainability

เน้นพัฒนาคนและชุมชนในพื้นที่ให้มีภูมิคุ้มกันตามแนวพระราชดำริ เช่น มีหลักประกันในชีวิต มีความรับผิดชอบ ต่อส่วนรวม จัดการระบบนิเวศอย่างยั่งยืน มีกลไกการตรวจสอบและถ่วงดุลอำนาจ ชุมชน “คิดเป็น ทำเป็น” สามารถแก้ไขปัญหาและสานต่อแนวความคิดพัฒนาด้วยตนเองรวมทั้งให้การช่วยเหลือ แบ่งปัน ถ่ายทอดความรู้ให้คนในและนอกชุมชน



ความมั่นคงทางเศรษฐกิจของชุมชน

ก้าวสำคัญของมูลนิธิแม่ฟ้าหลวงฯ ในการเริ่มดำเนินโครงการพัฒนาชุมชนในทุกพื้นที่ คือการส่งเสริมให้เกิดอาชีพที่เป็นทางเลือกให้กับชุมชนให้หันมาประกอบอาชีพสุจริตทดแทนการพึ่งพารายได้จากยาเสพติดและการทำลายป่า การแก้ปัญหาปากท้องของมูลนิธิฯ จะส่งผลกระทบต่อทางเศรษฐกิจ สังคมและสิ่งแวดล้อมไปในคราวเดียวกัน เนื่องจากมูลนิธิแม่ฟ้าหลวงฯ เชื่อมั่นว่า คนเป็นผู้ที่จะขับเคลื่อนเศรษฐกิจ รวมถึงมีส่วนช่วยให้สังคมยั่งยืนได้ด้วย

การส่งเสริมอาชีพในโครงการพัฒนาโดยมุ่งๆ เกิดจากการวางแผนโดยทำความเข้าใจ ภูมิสังคม ภูมิประเทศ ภูมิอากาศ และทุนทางวัฒนธรรมดั้งเดิมของพื้นที่ กิจกรรมส่งเสริมอาชีพที่สำคัญที่ได้รับการสนับสนุนจากมูลนิธิฯ ในปัจจุบัน คือการปลูกพืชเศรษฐกิจมูลค่าสูง อันประกอบด้วยกาแฟ แมคคาเดเมีย การส่งเสริมการเลี้ยงสัตว์ เช่น หมูดำ ไก่ดำ การต่อยอดจากภูมิปัญญาในการทอผ้าและตัดเย็บเสื้อผ้า เกิดเป็นธุรกิจที่ตรงความต้องการของตลาดได้ การพัฒนาพื้นที่เป็นสถานที่ท่องเที่ยว และพัฒนากิจกรรมทางเศรษฐกิจประเภทต่าง ๆ เพิ่มขึ้นโดยตลอด ก่อให้เกิดการจ้างงานทั้งที่ตัวมูลนิธิฯ เอง และองค์กรภายในพื้นที่ รวมถึงเกิดผู้ประกอบการในพื้นที่อีกด้วย

19

มูลนิธิแม่ฟ้าหลวงฯ เน้นการส่งต่อองค์ความรู้จากประสบการณ์ทำงานไปยังชุมชน เพื่อให้เกิดการถ่ายทอดทักษะ ความรู้ที่จำเป็นในการประกอบอาชีพ และเมื่อชุมชนมีประสบการณ์เพียงพอ ชุมชนก็พร้อมจะดำเนินกิจการด้วยตนเอง บริหารจัดการความเสี่ยงในการประกอบอาชีพได้ ทำให้คนในชุมชนมีทางเลือกในการดำรงชีวิตเพิ่มขึ้น จากผลการลงสำรวจในปี 2565 พบว่า รายได้ของประชากรในโครงการพัฒนาโดยมุ่งๆ มาจากแหล่งต่าง ๆ ทั้งแหล่งรายได้จากกิจกรรมที่มูลนิธิฯ เข้าไปส่งเสริม แหล่งรายได้ที่เกิดจากการจ้างงานของมูลนิธิฯ การจ้างงานอื่น ๆ การจำหน่ายผลผลิตทางการเกษตร รวมถึงแหล่งรายได้อื่น ๆ ของประชากรในโครงการพัฒนาโดยมุ่งๆ ที่เกิดขึ้นนอกพื้นที่โครงการฯ รายได้รวมของประชากรในพื้นที่โครงการพัฒนาโดยมุ่งๆ ในปี 2564 อยู่ที่ 937.48 ล้านบาท รายได้เฉลี่ยต่อครัวเรือนในพื้นที่โครงการพัฒนาโดยมุ่งๆ อยู่ที่ 473,475 บาทต่อครัวเรือนต่อปี สูงกว่ารายได้ต่อครัวเรือนเฉลี่ยในเขตภาคเหนือร้อยละ 23 โดยมีอัตราส่วนรายได้ต่อภาวะหนี้สินเฉลี่ยของทั้ง 29 หมู่บ้านในโครงการพัฒนาโดยมุ่งๆ อยู่ที่ 3.67



ปัจจุบันธุรกิจของมูลนิธิแม่ฟ้าหลวงฯ ได้ขึ้นทะเบียนเป็นธุรกิจเพื่อสังคมภายใต้แบรนด์ดอยตุง โดยประกอบไปด้วยธุรกิจอาหารแปรรูป หัตถกรรม ท่องเที่ยว เกษตร และกาแฟ ดำเนินงานภายใต้แนวคิดสำคัญคือ สร้างผลกระทบเชิงบวกต่อสังคมและสิ่งแวดล้อม (Business with a Heart) สนับสนุนให้เกิดสินค้าและบริการที่เป็นมิตรต่อสิ่งแวดล้อมอย่างครบวงจร (Profit with Purposes) และส่งเสริมให้เกิดการสร้างผู้นำและเจ้าของกิจการที่คำนึงถึงความรับผิดชอบต่อสังคม (Incubate Leaders for the Futures) ในปี 2565 ธุรกิจเพื่อสังคมภายใต้แบรนด์ดอยตุงได้ก่อให้เกิดการจ้างงานคนในพื้นที่รวม 166.91 ล้านบาท

งานสีลั่นแห่งดอยตุง งานประจำปีที่ส่งเสริมการท่องเที่ยวในช่วงฤดูหนาว นับเป็นอีกทางหนึ่งในการเพิ่มศักยภาพของชุมชนจากการบ่มเพาะ คัดสรร รวมถึงให้คำแนะนำ คำปรึกษาในการผลิต แปรรูป การออกแบบผลิตภัณฑ์ เพื่อส่งเสริมให้ชุมชนมีทักษะการเป็นผู้ประกอบการผ่านการดำเนินธุรกิจจริง รวมถึงสานต่อวัฒนธรรมของชุมชนผ่านการแสดงของเยาวชน และคนในพื้นที่ เพื่อส่งต่อวัฒนธรรมอันมีเอกลักษณ์ที่โดดเด่นและสร้างความเข้มแข็งภายในชุมชน ทำให้ชุมชนมีรายได้เสริมมากขึ้นในปี 2565 รวม 4.55 ล้านบาท มีรายได้เพิ่มขึ้นกว่าปีก่อนหน้าที่ย้อยละ 29



สำหรับโครงการร้อยใจรักซ์ จากอดีตที่เป็นพื้นที่ประสบปัญหาหยาเสพติด กลายมาเป็นพื้นที่ของโครงการพัฒนาที่มีศักยภาพสูง มีการพัฒนาเกษตรกรรม ทั้งพืชระยะสั้น เช่น ข้าวโพดเลี้ยงสัตว์ พักทองญี่ปุ่น ข้าว เก๊กฮวย เป็นต้น และ พืชระยะยาว เช่น ลิ้นจี่ มะม่วงชนิดต่าง ๆ นอกจากนี้ยังได้พัฒนาพื้นที่โครงการขึ้นเป็นสถานที่ท่องเที่ยว โดยมีจุดท่องเที่ยวสำคัญ คือสวนร้อยใจรักซ์ และเป็นจุดแวะพักสำหรับผู้เดินทางระหว่างจังหวัดเชียงรายและเชียงใหม่ พร้อมทั้งจัดให้มีกาดหลวงร้อยใจรักซ์ในรูปแบบตลาดนัดในวันอังคารและวันเสาร์ เป็นพื้นที่จำหน่ายผลิตภัณฑ์ชุมชน และเป็นช่องทางในการสร้างอาชีพทางเลือก และมีรายได้หมุนเวียนในชุมชนผ่านการดูแลสวนและร้านค้า ผลการสำรวจในปี 2565 พบว่ารายได้รวมของประชากรในพื้นที่โครงการร้อยใจรักซ์อยู่ที่ 255.02 ล้านบาท



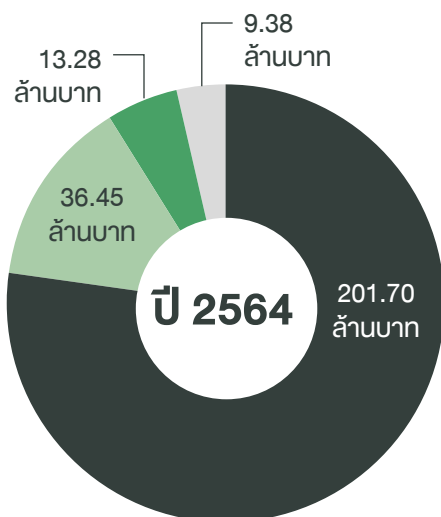
โครงการพัฒนาทางเลือกเพื่อความเป็นอยู่ที่ยั่งยืนไทย - เมียนมา เป็นอีกหนึ่งโครงการที่มูลนิธิแม่ฟ้าหลวงฯ เข้าไปส่งเสริมให้ชุมชนมีทางเลือกในการประกอบอาชีพที่สุจริต โดยเริ่มต้นจากการจัดการทุนธรรมชาติในพื้นที่ โดยเฉพาะเรื่องน้ำ สาธารณสุข ปศุสัตว์ และการแปรรูปเพื่อเพิ่มมูลค่าให้กับพืชเศรษฐกิจ เพื่อให้ชุมชนสามารถใช้ประโยชน์พร้อมกับสร้างความมั่นคงในชีวิต โดยไม่เข้าไปยุ่งเกี่ยวกับยาเสพติด และสิ่งผิดกฎหมาย โดยมูลนิธิแม่ฟ้าหลวงฯ สนับสนุนการก่อสร้างโรงแปรรูปชาขนาดเล็ก รวม 30 แห่ง กระจายใน 11 หมู่บ้าน เพื่อให้สอดคล้องกับความต้องการของชาวบ้าน โดยสนับสนุนวัสดุอุปกรณ์ที่จำเป็นสำหรับการก่อสร้าง ในขณะที่ชุมชนเป็นผู้ลงแรงเองทั้งหมด เพื่อให้เกิดความเป็นเจ้าของและความยั่งยืนในระยะยาว



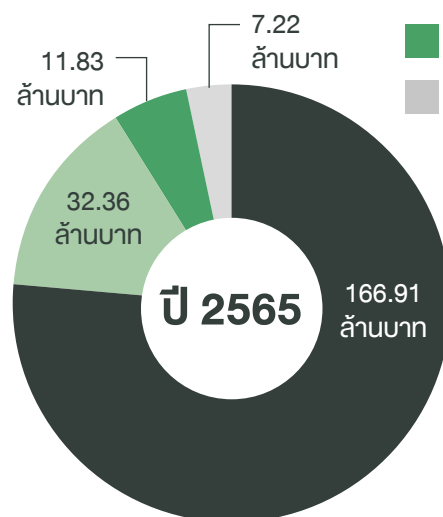
การส่งเสริมอาชีพเป็นเครื่องมือสำคัญในการสร้างความมั่นคงทางเศรษฐกิจในชุมชน โดยนอกจากจะพิจารณาถึงอาชีพที่เหมาะสมกับภูมิสังคมแล้ว มูลนิธิฯ ยังให้ความสำคัญกับกลุ่มคนในพื้นที่ที่โครงการพัฒนา ที่ยังมีรายได้ต่ำ ขาดทรัพยากรในการดำรงชีวิต ไม่มีสิทธิทำกินในที่ดิน โดยจะพิจารณากิจกรรมส่งเสริมอาชีพให้เหมาะสมกับความสามารถ และทรัพยากรของกลุ่มนี้ เพื่อช่วยลดความเหลื่อมล้ำ และทำให้ชุมชนมีความเข้มแข็งขึ้น



มูลค่าการจ้างงานโดยตรงจากมูลนิธิฯ แก่คนในพื้นที่โครงการพัฒนาฯ



รวม 260.80 ล้านบาท

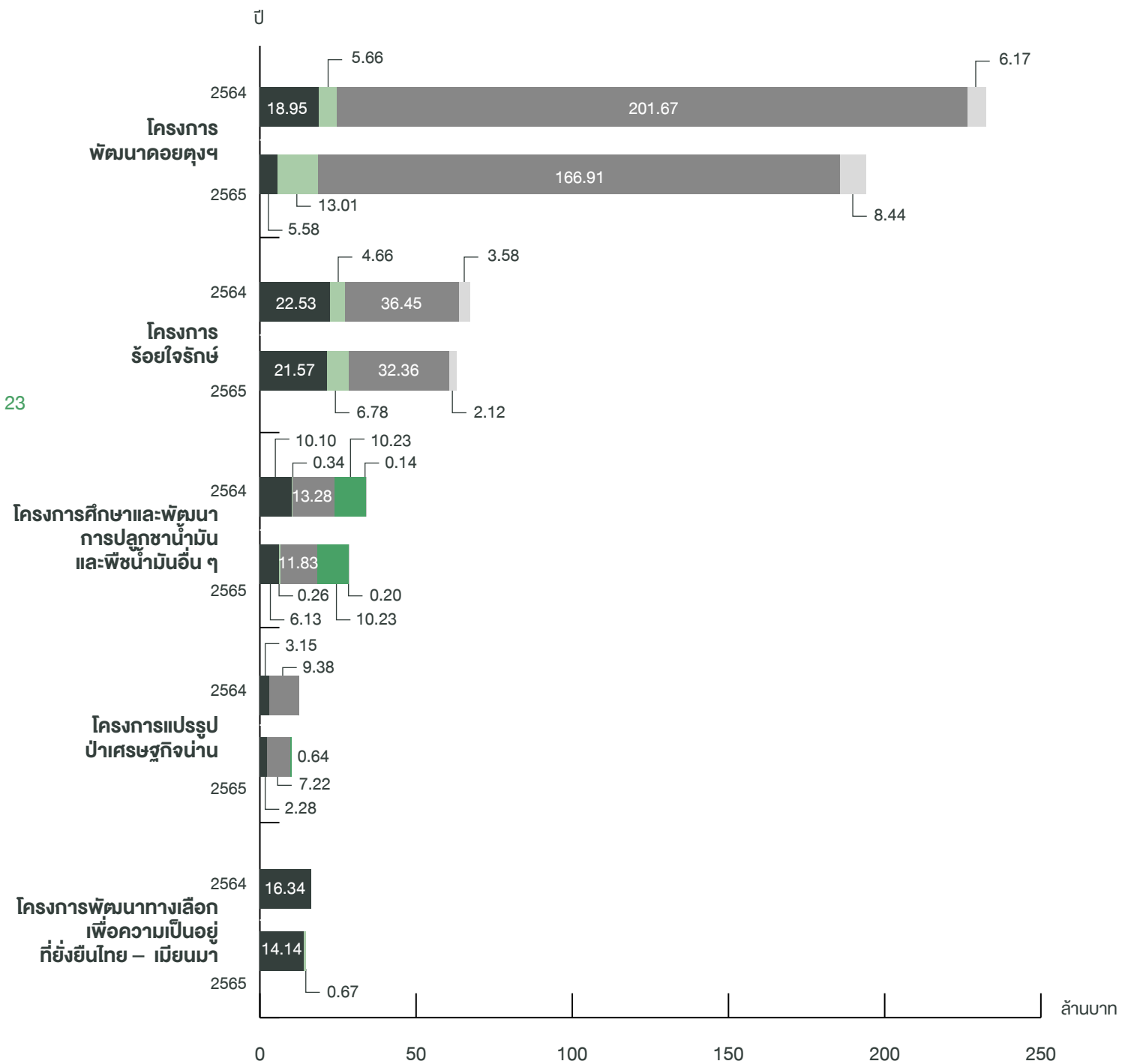


รวม 218.32 ล้านบาท

- โครงการพัฒนาโดยตง (พื้นที่ทรงงาน) อันเนื่องมาจากพระราชดำริ
- โครงการร้อยใจรักษ์
- โครงการศึกษาและพัฒนาการปลูกขาน้ำมัน และพืชน้ำมันอื่น ๆ
- โครงการแปรรูปป่าเศรษฐกิจน่าน

รายได้จากกิจกรรมที่มูลนิธิฯ ส่งเสริมและส่งผลทางตรงต่อชุมชนในโครงการพัฒนาฯ

เกษตร
 ปศุสัตว์
 การจ้างงานโดยตรงจากมูลนิธิฯ
 รับจ้างดูแลแปลง
 การบริการ หัตถกรรม และอื่น ๆ

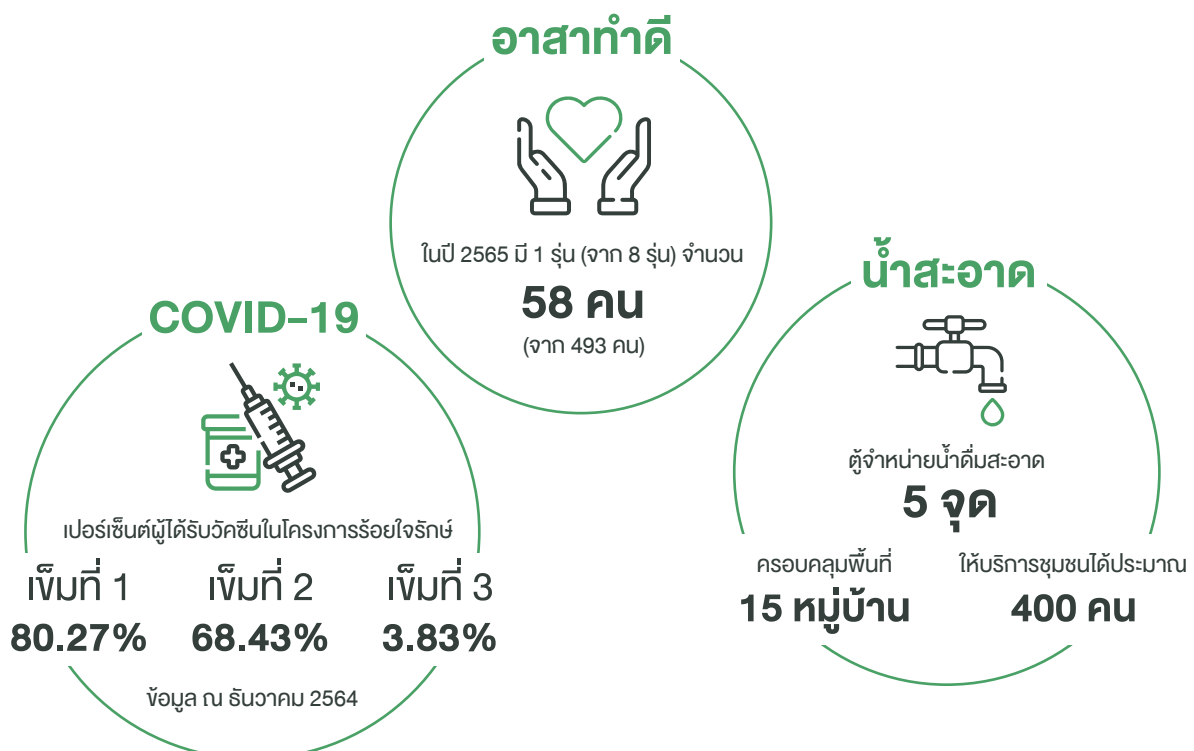


ความปลอดภัยและมั่นคงในการดำรงชีวิต

พื้นที่โครงการพัฒนาของมูลนิธิแม่ฟ้าหลวงฯ ตั้งอยู่ในพื้นที่ชายแดน จึงเป็นพื้นที่ที่มีความเสี่ยงถูกใช้เป็นเส้นทางลักลอบขนส่งยาเสพติดระหว่างประเทศ การแก้ไขปัญหาอย่างครบวงจรและยั่งยืน จำเป็นต้องดำเนินการทั้งด้านอุปทาน ผ่านการปราบปรามยาเสพติด ไปพร้อมกับลดความต้องการของผู้ใช้ในด้านอุปสงค์ควบคู่กัน โครงการพัฒนาของมูลนิธิฯ นอกจากจะเสนอทางเลือกในการดำรงชีวิตที่ยั่งยืนในรูปแบบต่าง ๆ ให้กับชุมชนแล้ว ยังพัฒนาให้เกิดความมั่นคงและปลอดภัยในการดำรงชีวิต ชุมชนมีภูมิคุ้มกันต่อปัญหาเสพติด มูลนิธิฯ จึงได้จัดให้มีโครงการอาสาทำดี ที่นำผู้ติดยาเสพติดที่สมัครใจเข้าร่วมกระบวนการบำบัด และฝึกอาชีพโดยแพทย์ และเจ้าหน้าที่หน่วยงานอื่น ๆ ที่เกี่ยวข้อง รวมถึงเข้าพูดคุยกับชุมชน เพื่อทำความเข้าใจ และให้โอกาสผู้ที่ติดยาเสพติดได้กลับมาใช้ชีวิตตามปกติ มีศักดิ์ศรีความเป็นมนุษย์ และได้รับการยอมรับจากชุมชน และติดตามผลอย่างต่อเนื่อง โดยมีการดำเนินงานในพื้นที่โครงการร้อยใจรักฯ พื้นที่โครงการพัฒนาออยตุงฯ พื้นที่ตำบลเทิดไท ตำบลแม่สลองใน และตำบลแม่สลองนอก จนในปัจจุบันมีจำนวนทั้งสิ้น 8 รุ่น รวม 493 คน โดยในปี 2565 มีผู้เข้าร่วมโครงการจำนวน 58 คน

นอกจากนี้ ในด้านสุขอนามัยพื้นฐาน มูลนิธิแม่ฟ้าหลวงฯ ร่วมกับหน่วยงานในพื้นที่เข้าแก้ไขปัญหาหาในชุมชน โดยเน้นที่เยาวชนในพื้นที่โครงการร้อยใจรักฯ ดำเนินโครงการตั้งแต่ปี 2562 จนถึงปี 2565 มีเยาวชนเข้ารักษาหาจำนวน 203 คน จากยอดผู้ติดยาเสพติด 581 คน และติดตั้งตู้จำหน่ายน้ำดื่มในพื้นที่โครงการร้อยใจรักฯ เพื่อให้ชาวบ้านมีน้ำสะอาดสำหรับการบริโภคในครัวเรือน รวม 5 จุดในพื้นที่โครงการ ช่วยลดค่าใช้จ่ายในการซื้อน้ำบริโภคให้กับชาวบ้าน นอกจากนี้ มูลนิธิแม่ฟ้าหลวงฯ ได้ประสานหน่วยงานที่เกี่ยวข้องเข้าให้บริการฉีดวัคซีนป้องกันโรคโควิด-19 ให้แก่ชาวบ้านในพื้นที่โครงการพัฒนาเพื่อให้ชุมชนสามารถเข้าถึงวัคซีนป้องกันโรคโควิด-19 อย่างน้อย 2 เข็ม

24



การบริหารจัดการทรัพยากรบุคคล และพัฒนาบุคลากรอย่างต่อเนื่อง

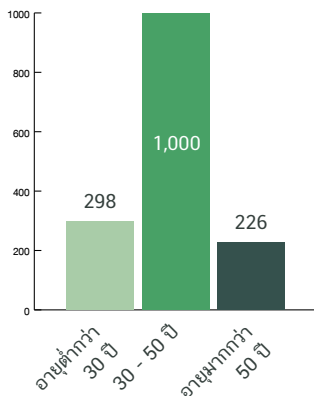
มูลนิธิแม่ฟ้าหลวงฯ สนับสนุนให้พนักงานทุกระดับ มีโอกาสพัฒนาขีดความสามารถผ่านการฝึกอบรม ทั้งภายในองค์กรและกับสถาบันต่าง ๆ ทั้งในและต่างประเทศ เพื่อพัฒนาทักษะที่จำเป็นในการทำงาน เช่น ความปลอดภัยในการทำงาน ทักษะความเข้าใจและใช้เทคโนโลยีดิจิทัล ทักษะภาษาต่างประเทศ ทักษะการบริหารจัดการ การพัฒนาภาวะผู้นำ ตลอดจนหลักสูตรพิเศษ เพื่อทำความเข้าใจเรื่องราวภายในองค์กร แนวปฏิบัติ และนโยบายที่เป็นประโยชน์แก่พนักงาน

มูลนิธิแม่ฟ้าหลวงฯ มีพนักงานรวม 1,524 คน โดยส่วนใหญ่อยู่ในวัยแรงงานที่มีอายุ ระหว่าง 30-50 ปี มีสัดส่วนระหว่างชายและหญิงในทุกระดับการทำงานอย่างเท่าเทียม และมีการประเมินผลการทำงานโดยใช้ระบบ PMS (Performance Management System) ที่มุ่งเน้นการพัฒนาประสิทธิภาพของบุคลากรในองค์กรอย่างต่อเนื่อง

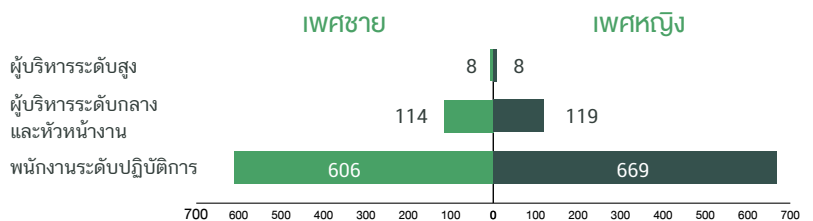
จำนวนพนักงานแยกตามโครงการพัฒนา



จำนวนพนักงานแยกตามอายุ



จำนวนพนักงานแยกตามเพศและระดับพนักงาน



ในปี 2565 พนักงานของมูลนิธิฯ มีจำนวนชั่วโมงในการฝึกอบรมและพัฒนาที่มากกว่า 10,838 ชั่วโมง ซึ่งคิดเป็นจำนวนชั่วโมงการฝึกอบรมและพัฒนาโดยเฉลี่ย 8.5 ชั่วโมงต่อพนักงาน 1 คนต่อปี

ในด้านความปลอดภัย มูลนิธิฯ จัดตั้งกรรมการความปลอดภัยในการทำงาน และดำเนินงานตามข้อกำหนดของกฎหมาย มีการตรวจสอบและประเมินพื้นที่ รับฟังข้อเสนอแนะ รวมถึงหาแนวทางแก้ไขและป้องกันเหตุ รวมถึงการฝึกอบรมดับเพลิง และซ้อมอพยพหนีไฟประจำปี ในทุกพื้นที่โครงการโดยในปีที่ผ่านมา มีการบาดเจ็บจากการทำงานรวม 5 ครั้ง

ทั้งนี้ การดูแลพนักงานในด้านสวัสดิการต่าง ๆ เช่น ประกันสังคม กองทุนสำรองเลี้ยงชีพ ประกันอุบัติเหตุ การตรวจสุขภาพประจำปี สิทธิการลาคลอดบุตร เงินช่วยเหลือเกษียณอายุ สวัสดิการเงินกู้ สถานที่และอุปกรณ์ออกกำลังกาย มีครอบคลุมทั้งสำหรับพนักงานประจำ รวมถึงพนักงานชั่วคราว รวมถึงกิจกรรมส่งเสริมสุขภาพพนักงาน ผ่านการจัดกิจกรรม MFLF Run ต่อเนื่องเป็นปีที่ 2 นอกจากนี้มีสวัสดิการเข้าชมสถานที่ท่องเที่ยวภายในพื้นที่โครงการพัฒนาโดยคุงฯ สำหรับครอบครัวพนักงาน และมีศูนย์พัฒนาเด็กเล็กรองรับการดูแลบุตรในศูนย์ผลิตและจำหน่ายงานฝีมือและพื้นที่ใกล้เคียง

การพัฒนาเยาวชน

การสร้างผู้นำรุ่นใหม่เป็นอีกสิ่งที่มีมูลนิธิแม่ฟ้าหลวงฯ ให้ความสำคัญเป็นอย่างมาก เยาวชนเหล่านี้จะเป็นผู้ที่อยู่ในชุมชนต่อไปในอนาคต การส่งเสริมศักยภาพ และสร้างภูมิคุ้มกันให้กับเยาวชนจึงเป็นแนวทางที่มูลนิธิแม่ฟ้าหลวงฯ ดำเนินการ ทั้งรูปแบบในโรงเรียน และนอกโรงเรียน

สำหรับการพัฒนาการศึกษาในโรงเรียนนั้น มูลนิธิแม่ฟ้าหลวงฯ ร่วมกับผู้เชี่ยวชาญทางการพัฒนาการศึกษา นำกระบวนการจัดการเรียนรู้ที่เหมาะสมกับแต่ละช่วงวัยมาปรับใช้กับเยาวชนในพื้นที่



การส่งเสริมการศึกษาในโครงการพัฒนา

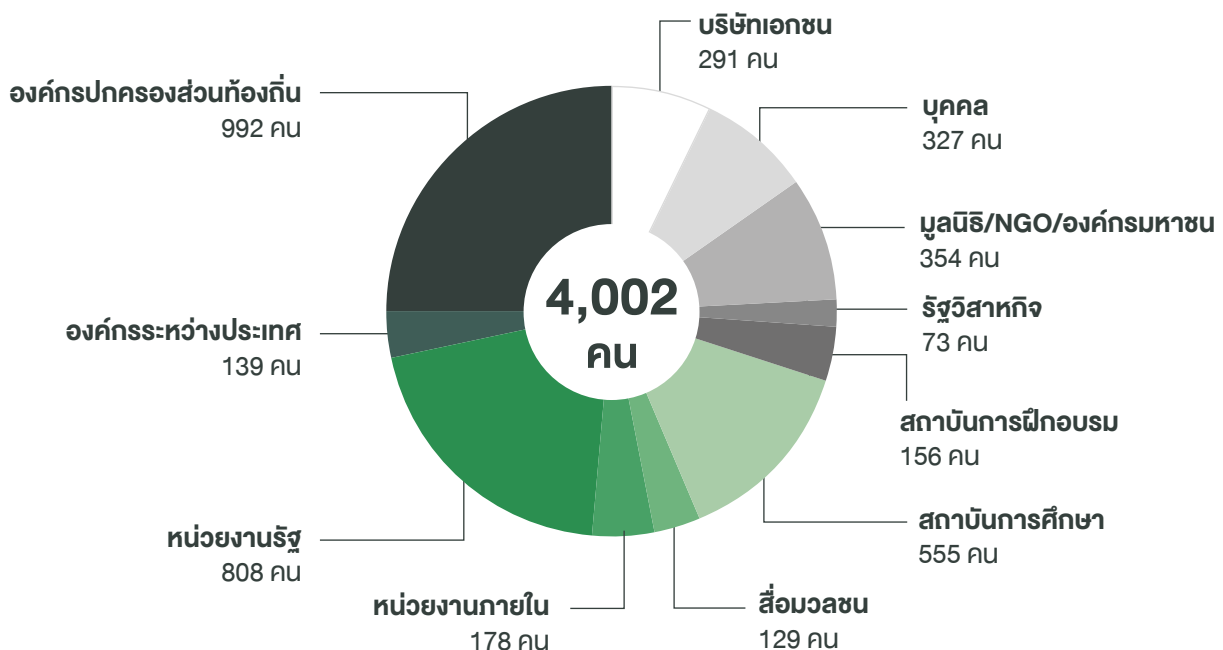
วัย	2-4 ปี ศูนย์พัฒนา เด็กเล็ก	4-6 ปี ระดับอนุบาล	6-9 ปี นักเรียนระดับ ประถมศึกษา ปีที่ 1-3	9-12 ปี นักเรียนระดับ ประถมศึกษา ปีที่ 4-6	12-15 ปี นักเรียนระดับ มัธยมศึกษา ปีที่ 1-3	มัธยมปลาย มหาวิทยาลัย
รูปแบบ การจัดการ เรียนรู้	กระบวนการจัดการ การเรียนรู้แบบ มอนเตสซอรี เพื่อเตรียมความ พร้อมด้านร่างกาย อารมณ์ สังคม สติ ปัญญา	กระบวนการจัดการ การเรียนรู้แบบ มอนเตสซอรี เพื่อเตรียมความ พร้อมด้านร่างกาย อารมณ์ สังคม สติ ปัญญา	กระบวนการจัดการ เรียนรู้ภาษาไทย ที่ใช้ภาระงานเป็น ฐาน (Task based learning : TBL) และการพัฒนา ทักษะการใช้ภาษา ไทยให้อ่านออก เขียนได้ พร้อมทั้ง ทั้งมีคลินิกภาษา เพื่อสอนซ่อมเสริม นักเรียนที่มีผลการ เรียนรู้ภาษาไทยอยู่ ในระดับพอใช้ และ ระดับอ่อนในช่วง ปีภาคเรียน โดย คำนึงถึงความแตก ต่างระหว่างบุคคล	การพัฒนาบทอ่าน เสริมนอกเหนือ จากตำราเรียน เพื่อ พัฒนาทักษะการ อ่านคล่อง เขียน คล่อง เข้าใจเรื่อง ที่อ่าน และช่วยใ้ นักเรียนสามารถ จับรายละเอียด จับประเด็น และ ตีความ จากเรื่องที่ อ่านได้	การพัฒนาทักษะ พื้นฐานด้านอาชีพ โดยการจัดการ เรียนรู้แบบใช้ โครงงานเป็นฐาน (Project-based Learning : PBL) เพื่อเป็นแนวทาง เลือกในการศึกษา ต่อ พร้อมทั้ง พัฒนาสมรรถนะ ในด้านการสืบค้น การสื่อสาร การ คิดวิเคราะห์ การ วางแผนในการ ทำงาน การทำงาน เป็นทีม รวมถึงการ แก้ปัญหาในการ ทำงาน	ทุนการศึกษา
พื้นที่ ดำเนิน โครงการ	4 ศูนย์พัฒนาเด็ก เล็ก บ้านห้วยล้าน บ้านสุขฤทัย บ้าน เมืองงาม และบ้าน ป่าแหม	37 โรงเรียน ประกอบด้วย โรงเรียนในพื้นที่ โครงการพัฒนา โดยตุงฯ 8 โรงเรียน โรงเรียน ในพื้นที่ข้างเคียง โครงการพัฒนา โดยตุงฯ จำนวน 26 โรงเรียน โรงเรียนในพื้นที่ โครงการร้อยใจรักษ์ 3 โรงเรียน	39 โรงเรียน ประกอบด้วย โรงเรียนในพื้นที่ โครงการพัฒนา โดยตุงฯ จำนวน 8 โรงเรียน โรงเรียน ในพื้นที่ข้างเคียง โครงการพัฒนา โดยตุงฯ จำนวน 28 โรงเรียน โรงเรียนในพื้นที่ โครงการร้อยใจ รักษ์ 3 โรงเรียน	39 โรงเรียน ประกอบด้วย โรงเรียนในพื้นที่ โครงการพัฒนา โดยตุงฯ จำนวน 8 โรงเรียน โรงเรียน ในพื้นที่ข้างเคียง โครงการพัฒนา โดยตุงฯ จำนวน 28 โรงเรียน โรงเรียนในพื้นที่ โครงการร้อยใจ รักษ์ 3 โรงเรียน	5 โรงเรียน ประกอบด้วย โรงเรียนในพื้นที่ โครงการพัฒนา โดยตุงฯ จำนวน 3 โรงเรียน โรงเรียน ในพื้นที่โครงการ ร้อยใจรักษ์ จำนวน 2 โรงเรียน	
จำนวนผู้ได้ รับผลประโยชน์	ครู 17 คน นักเรียน 163 คน	ครู 110 คน นักเรียน 2,256 คน	ครู 177 คน นักเรียน 4,121 คน	ครู 66 คน นักเรียน 3,620 คน	ครู 85 คน นักเรียน 1,468 คน	ผู้รับทุน 22 คน สำเร็จการศึกษา และมีผู้รับทุนใหม่ 20 คนกำลังศึกษา ต่อในมหาวิทยาลัย ในพื้นที่

นอกจากการศึกษาในโรงเรียนแล้ว มูลนิธิฯ ยังส่งเสริมการเรียนรู้นอกห้องเรียนด้วยพื้นที่การเรียนรู้สร้างสรรค์สำหรับเด็กและเยาวชน (ศูนย์เด็กไฟดี) เป็นสถานที่บ่มเพาะพลเมืองดี เพื่อสานต่อคุณภาพชีวิตที่ดีอย่างยั่งยืน โดยมีหลักสูตรอาชีพ และเสริมสร้างกิจกรรมสร้างสรรค์ยามว่าง เช่น นักจัดเลี้ยง นักออกแบบ นักสำรวจป่า นักสิ่งแวดล้อม หน่วยแพทย์ฉุกเฉิน ฯลฯ ซึ่งหลักสูตรเหล่านี้เกิดจากการศึกษาข้อมูลร่วมกันระหว่างเจ้าหน้าที่มูลนิธิแม่ฟ้าหลวงฯ เด็ก ผู้ปกครอง และครูในพื้นที่ เพื่อให้เยาวชนมีสิ่งยึดเหนี่ยวจิตใจ ไม่ใช่ไขว่ไปกับสิ่งชั่วร้าย รวมถึงมีชมรมตามความสนใจของเยาวชน เช่น ชมรมดนตรีบานชื่น ชมรมเต้น ชมรมมัดคุเทศก์ ชมรมอีสปอร์ต ชมรมคาเฟ่ไฟดี ฯลฯ รวมถึงมีหลักสูตรเพื่อค้นหาตัวเอง เพื่อทราบความสนใจเพื่อศึกษาต่อในสาขาที่เหมาะสมกับตัวเอง และกิจกรรมนักรูจรูญเยาว์ Young Entrepreneur เพื่อเรียนรู้และเข้าใจการเป็นผู้ประกอบการเบื้องต้น โดยศูนย์เด็กไฟดีมีสมาชิก 1,383 คน ซึ่งเยาวชนได้รับการพัฒนาทักษะอย่างต่อเนื่อง และทดลองปฏิบัติงานจริงในงานสีส้นแห่งดอยตุง และเวทีต่าง ๆ ในจังหวัดเชียงราย

ในด้านปัญหายาเสพติดของเยาวชนในพื้นที่ชายแดนภาคเหนือ มูลนิธิฯ ได้ดำเนินโครงการพัฒนาเด็กและเยาวชนเสริมสร้างเครือข่ายป้องกันยาเสพติดอย่างต่อเนื่องตั้งแต่ปี 2560 เพื่อสร้างภูมิคุ้มกันให้กับเด็กและเยาวชนไม่ให้เข้าไปยุ่งเกี่ยวกับยาเสพติด เพื่อสร้างความเข้าใจถึงโทษและผลกระทบจากยาเสพติด ผ่านการจัดหลักสูตรระยะสั้นและระยะยาว ที่หอฝิ่น อุทยานสามเหลี่ยมทองคำ โครงการพัฒนาดอยตุงฯ และโครงการร้อยใจรักษ์ พร้อมทั้งสร้างเครือข่ายเยาวชนในการป้องกันยาเสพติด โดยเฉพาะในจังหวัดชายแดนภาคเหนือ อันเป็นการส่งเสริมยุทธศาสตร์ด้านยาเสพติดของรัฐบาลโดยมีเยาวชนเข้าร่วมโครงการรวม 2,114 คน

อย่างไรก็ตาม การเผยแพร่หลักการพัฒนายั่งยืน และแนวทางเข้าใจ เข้าถึง พัฒนาเป็นอีกทางหนึ่งที่มูลนิธิแม่ฟ้าหลวงฯ ดำเนินการอย่างต่อเนื่อง เป็นการเรียนรู้ร่วมกันสองทางระหว่างคนทำงานในพื้นที่ และผู้ที่เข้ามาศึกษาดูงาน โดยในปีที่ผ่านมา มีผู้สนใจเข้าศึกษาดูงานในพื้นที่ทำงานต่าง ๆ ของมูลนิธิแม่ฟ้าหลวงฯ รวม 4,002 คน เพื่อเรียนรู้เกี่ยวกับความยั่งยืน ได้เห็นตัวอย่างในการดำเนินงานกับชุมชนหลากหลายมิติ ปัจจัยความสำเร็จ การระบุปัญหาและการออกแบบการพัฒนาที่ตอบโจทย์ ผู้มีส่วนได้ส่วนเสีย และการจัดการระยะและจัดการคาร์บอนเครดิตภาคป่าไม้ ก่อนนำความรู้เหล่านี้ ไปปรับใช้กับหน่วยงาน และพื้นที่ปฏิบัติงานของตนเอง นอกจากนี้ ยังมีผู้ที่ให้ความสนใจด้านการจัดการสิ่งแวดล้อมแบบองค์รวม ธุรกิจเพื่อสังคม การพัฒนาเด็กและเยาวชน รวมถึงเรื่องการแก้ปัญหายาเสพติดในพื้นที่ชายแดนโดยใช้การพัฒนาทางเลือกอีกด้วย

จำนวนผู้สนใจเข้าศึกษาดูงาน



मितसंगवदलूम

มูลนิธิแม่ฟ้าหลวงฯ มีความมุ่งมั่นที่จะรักษาและฟื้นคืนธรรมชาติในพื้นที่พัฒนา รวมไปถึงการบริหารจัดการสิ่งแวดล้อม โดยเฉพาะอย่างยิ่ง ในโลกปัจจุบันที่สภาวะโลกรวนมีผลต่อทุกมิติในสังคม มูลนิธิฯ กำหนดนโยบายการบริหารจัดการธุรกิจเพื่อสังคมภายใต้แบรนด์ดอยตุง รวมถึงแนวปฏิบัติตลอดทั้งห่วงโซ่มูลค่า ให้เป็นธุรกิจที่มีความรับผิดชอบต่อสังคมและดำเนินกิจการด้วยการด้วยความใส่ใจในสิ่งแวดล้อม ในปี 2565 ที่ผ่านมามูลนิธิแม่ฟ้าหลวงฯ ได้ผ่านมาตรฐานอุตสาหกรรม ISO 14001 รวมถึงมีการบริหารจัดการโรงแรมที่พักให้มีมาตรฐานเทียบเท่ากับเกณฑ์โรงแรมสีเขียว (Green Hotel) และศูนย์ผลิตและจำหน่ายงานมือได้ผ่านเกณฑ์อุตสาหกรรมสีเขียวระดับ 3 (Green Industry) ของกรมส่งเสริมคุณภาพสิ่งแวดล้อมอีกด้วย

ในปี 2564 เริ่มมีนโยบายการจัดซื้อจัดจ้างที่เป็นมิตรต่อสิ่งแวดล้อม โดยในปัจจุบันมีกลุ่มสินค้าประเภท Green จำนวน 33 กลุ่ม และควบคุมการจัดซื้อสินค้าในกลุ่มนี้ให้เป็นผลิตภัณฑ์ที่เป็นมิตรต่อสิ่งแวดล้อมได้ถึงร้อยละ 73 โดยหากเปรียบเทียบมูลค่าการจัดซื้อที่เป็นมิตรต่อสิ่งแวดล้อมกับการจัดซื้อทั้งหมดคิดสัดส่วนเป็นร้อยละ 4.58 เพิ่มขึ้นจากปีก่อนที่อยู่ที่ร้อยละ 2.95

แบรนด์ดอยตุงได้เริ่มนำแนวคิดเรื่องเศรษฐกิจหมุนเวียน (Circular Economy) มาใช้ในการออกแบบผลิตภัณฑ์ นำเส้นด้ายที่ผลิตจากพลาสติกรีไซเคิล และ ผ้าที่ผลิตจากเส้นใยพลาสติกรีไซเคิล มาผลิตเป็นผลิตภัณฑ์ อาทิ เสื้อผ้า กระเป๋า พรหม ในปี 2565 แบรนด์ดอยตุงได้รับการรับรองเป็นผลิตภัณฑ์อ็อปไซเคิลเศรษฐกิจหมุนเวียน จากกรมส่งเสริมคุณภาพสิ่งแวดล้อม จำนวน 2 รายการ ได้แก่ DoiTung Carpet SEA Whale Shark ซึ่งใช้เส้นด้ายจากพลาสติกรีไซเคิลเป็นวัตถุดิบหลัก และบรรจุภัณฑ์กล่องกระดาษจากแก้วกาแฟ โดยใช้แก้วกาแฟกระดาษจากร้านคาเฟ่ดอยตุงและกระดาษรีไซเคิลอื่น ๆ มาผลิตเป็นกล่องกระดาษ อย่างไรก็ตาม แบรนด์ดอยตุงมีเป้าหมายที่จะยกระดับคุณภาพและมาตรฐานผลิตภัณฑ์ไปสู่ผลิตภัณฑ์ที่เป็นมิตรต่อสิ่งแวดล้อมเพิ่มขึ้นต่อไป

การใช้วัสดุตามแนวทางเศรษฐกิจหมุนเวียน

	2563	2564	2565
 เส้นใยจากพลาสติกรีไซเคิล	3.5 ตัน	5.3 ตัน	2.1 ตัน
 ผ้าที่ผลิตจากเส้นใย PET รีไซเคิล	2.5 ตัน	14.8 ตัน	25.3 ตัน



นอกจากนี้ มูลนิธิแม่ฟ้าหลวงฯ ได้ดำเนินโครงการปลูกและศึกษาพันธุ์หญ้าแฝกในการแก้ปัญหาการพังทลายและเลื่อนไหลของดิน พร้อมกับสร้างความอุดมสมบูรณ์ให้กับสิ่งแวดล้อม ซึ่งกิจกรรมนี้เริ่มขึ้นตั้งแต่ ปี 2535 จนปัจจุบันยังคงมีการปลูกและขยายพันธุ์หญ้าแฝกอย่างต่อเนื่อง สำหรับใช้ในกิจกรรมต่าง ๆ ของโครงการฯ และแจกจ่ายแก่คนที่สนใจ โดยในปีที่ผ่านมาโครงการฯ สนับสนุนหญ้าแฝกแก่หน่วยงานและบุคคลจำนวน 120 ราย รวมต้นพันธุ์หญ้าแฝก จำนวน 3,622,600 ต้น และสนับสนุนการทดลองผลิตน้ำยาบ้วนปากจากสารสกัดรากหญ้าแฝก ภายใต้โครงการวิจัยและพัฒนาผลิตภัณฑ์เพื่อสุขภาพจากสารสกัดหญ้าแฝก มูลนิธิทันตนวัตกรรม ในพระบรมราชูปถัมภ์

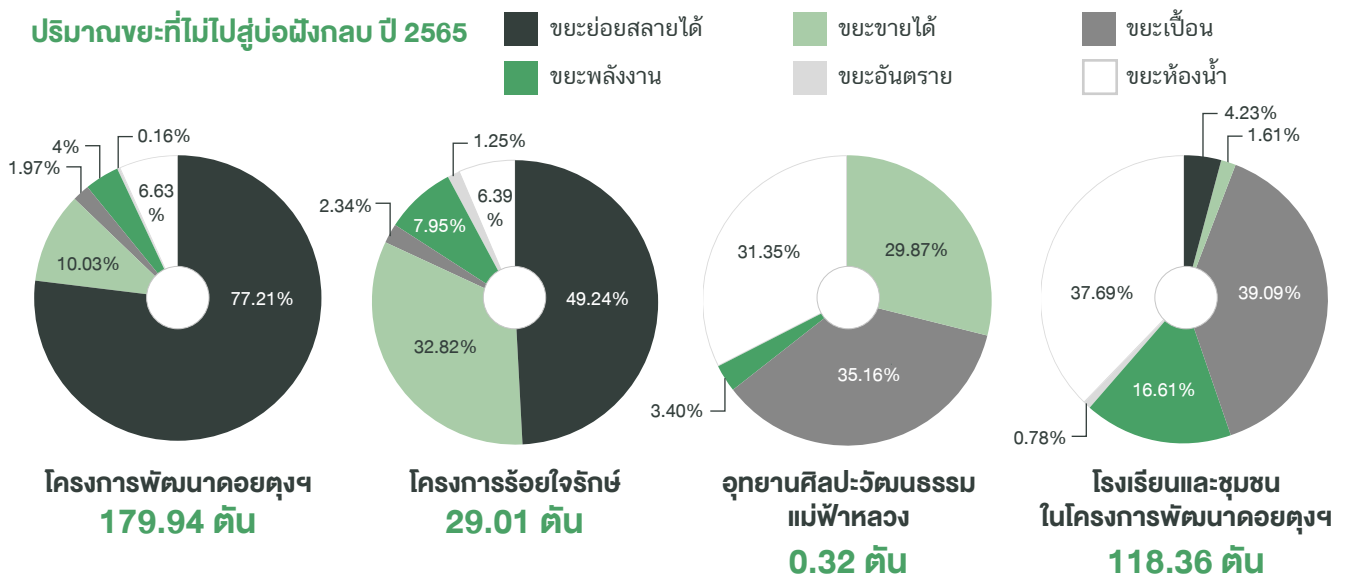
การบริหารจัดการขยะ

การบริหารจัดการขยะตั้งแต่ต้นทางจนถึงปลายทาง เป็นวิธีการหลักที่มูลนิธิแม่ฟ้าหลวงฯ ใช้ดำเนินงาน โดยปลูกฝังเรื่อง การจัดการขยะเข้าสู่กระบวนการทำงานจากทั้งนโยบาย กฎระเบียบ งบประมาณ และการติดตามรวมถึงรายงานผล รวมถึง การประชาสัมพันธ์ภายในและภายนอกองค์กร การฝึกอบรมเป็นประจำ การจัดกิจกรรมส่งเสริมด้านสิ่งแวดล้อม รวมถึงการประเมิน รายเดือน และไตรมาส และตรวจสอบ โดยเฉพาะอย่างยิ่งส่งเสริมแนวคิดเศรษฐกิจหมุนเวียน และการลดการใช้พลาสติกแบบ ใช้ครั้งเดียว เพื่อให้การใช้ผลิตภัณฑ์ทุกอย่างเป็นไปอย่างคุ้มค่าที่สุด ยิ่งไปกว่านั้นมูลนิธิแม่ฟ้าหลวงฯ ยังได้ร่วมกับผู้มีส่วน ได้เสียเพื่อประโยชน์สูงสุดในการสร้างผลกระทบต่อสิ่งแวดล้อม โดยเริ่มต้นจากการคิด ออกแบบ และปรับบรรจุภัณฑ์ และผลิตภัณฑ์ที่เป็นมิตรต่อสิ่งแวดล้อม (Eco-Friendly Packaging)

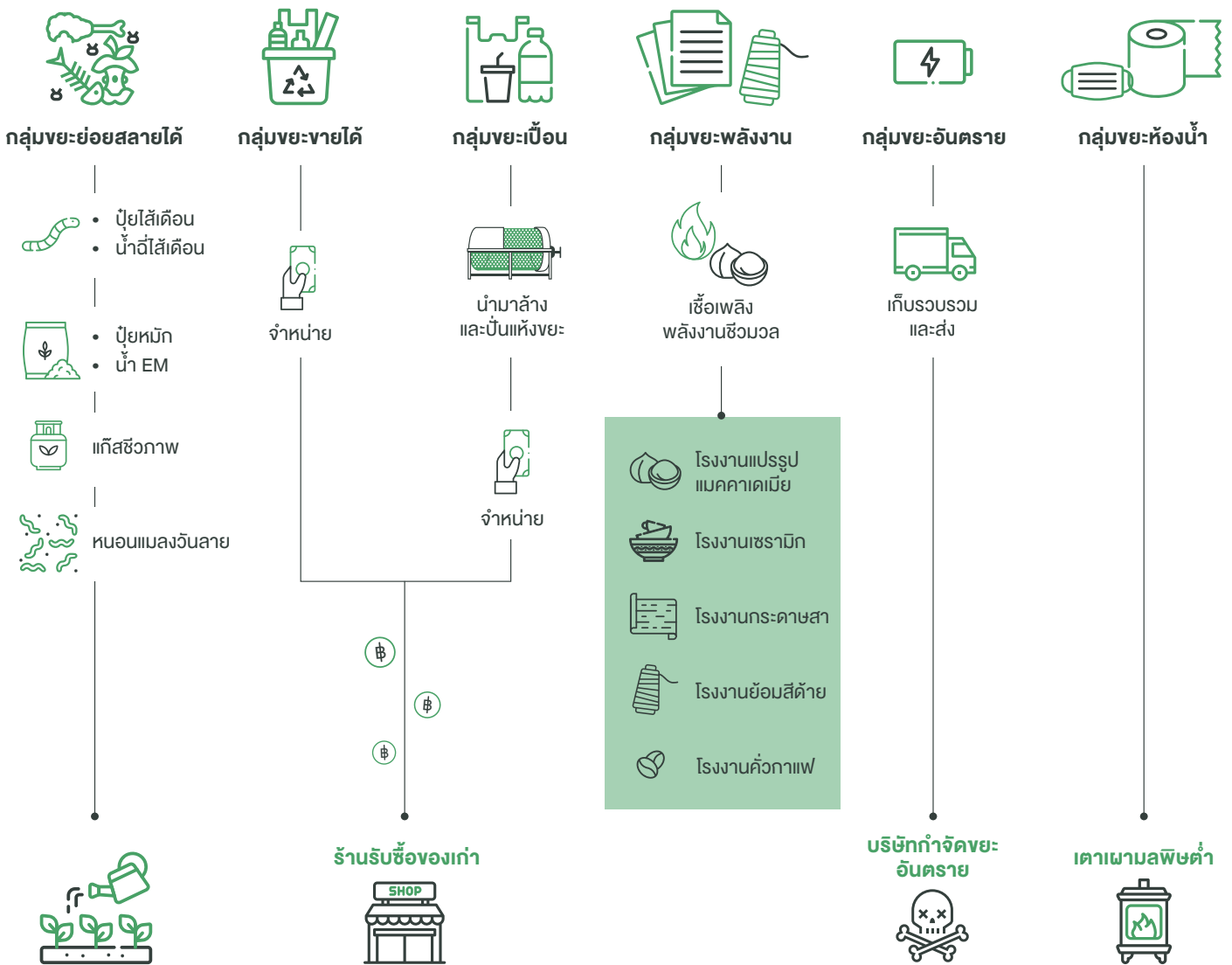
การดำเนินงานเน้นการให้ความรู้ สร้างการมีส่วนร่วม และหาแนวทางสร้างประโยชน์สูงสุดจากขยะ โดยได้แบ่งการแยกขยะที่ ต้นทางให้มีถึงขยะอยู่ 6 ประเภท ได้แก่ ขยะย่อยสลายได้ เช่น เศษอาหาร ขยะรีไซเคิล เช่น แก้ว กระดาษ โลหะ ขยะเปื้อน เช่น ถุงพลาสติกเปื้อนอาหาร ขยะพลังงาน เช่น เศษผ้า กระดาษ แก้วพลาสติก เศษไม้ ตะเกียบ ขยะอันตราย เช่น เครื่อง ใช้ไฟฟ้า ถ่านไฟฉาย และขยะห้องน้ำ เช่น กระดาษชำระ ผ้าอนามัย ผ้าอ้อม ทั้งนี้ ขยะทั้ง 6 ประเภท จะถูกนำไปแยกประเภท ตามการใช้ประโยชน์ได้ต่อถึง 44 ประเภท ส่งผลให้ตั้งแต่เดือนตุลาคม ปี 2561 เป็นต้นมา พื้นที่โครงการพัฒนาโดยดูฯฯ ไม่มีขยะสู่บ่อฝังกลบ

จากความสำเร็จนี้เอง พื้นที่โครงการพัฒนาโดยดูฯฯ ได้เป็นที่ปรึกษาและเป็นแหล่งศึกษาดูงานให้กับหน่วยงานต่าง ๆ และเป็นต้นแบบในการขยายผลการพัฒนาไปในพื้นที่ทำงานของมูลนิธิประกอบด้วย โครงการร้อยใจรักษ์ อุทยานศิลปะวัฒนธรรม แม่ฟ้าหลวง และหมู่บ้านในพื้นที่รับผิดชอบขององค์การบริหารส่วนตำบลแม่ฟ้าหลวง โดยเริ่มต้นมีหมู่บ้านต้นแบบ 5 หมู่บ้าน และในปัจจุบันมีหมู่บ้านที่ไม่มีขยะสู่บ่อฝังกลบทั้งสิ้น 11 หมู่บ้าน ในปี 2565 หมู่บ้านห้วยน้ำขุ่นหมู่ 17 หนึ่งในห้าหมู่บ้าน ต้นแบบ ได้รับรางวัลรองชนะเลิศอันดับที่ 2 โครงการชุมชนปลอดขยะ Zero waste ประเภทชุมชนขนาดใหญ่จากกรมส่งเสริมคุณภาพสิ่งแวดล้อม และโรงเรียนบ้านขาแข้งพัฒนา ได้รับรางวัลรองชนะเลิศอันดับ 2 ในโครงการโรงเรียนปลอด ขยะระดับประเทศ ปี 2564

ปริมาณขยะที่ไม่ไปสู่บ่อฝังกลบ ปี 2565



ศูนย์จัดการขยะของโครงการพัฒนาออยตุงฯ



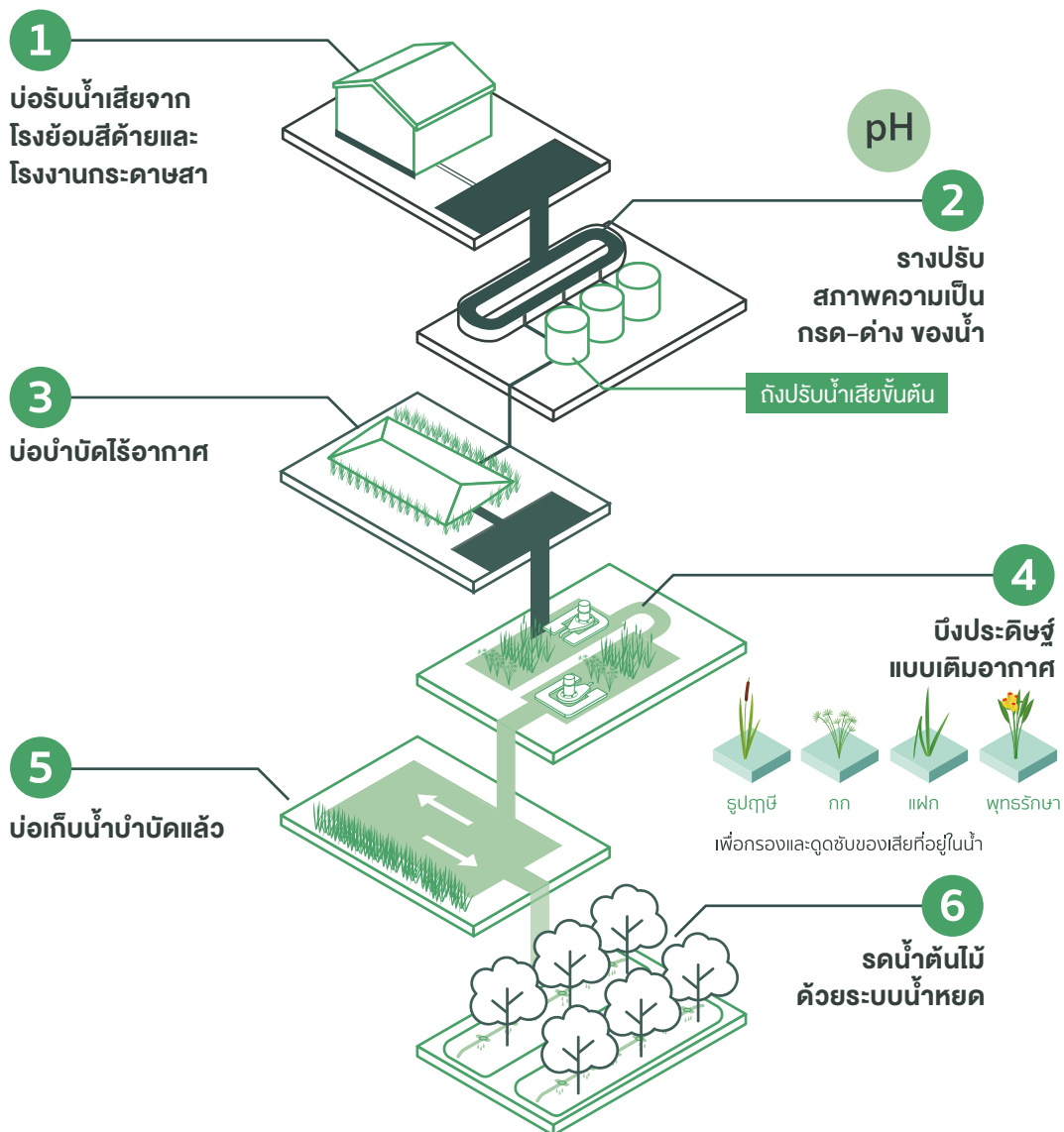
ปริมาณขยะ รวม **327.63 ตัน**
เป็นขยะที่ไม่ไปสู่อบฝังกลบเลย (Zero Waste to Landfill)



การบริหารจัดการน้ำ






การบริหารจัดการน้ำในกระบวนการทำงานของมูลนิธิแม่ฟ้าหลวงฯ เป็นหนึ่งในหลักสำคัญของกระบวนการผลิตที่เป็นมิตรต่อสิ่งแวดล้อม มูลนิธิฯ มีกระบวนการหมุนเวียนน้ำกลับมาใช้ใหม่ในพื้นที่ที่มีความเหมาะสมคิดเป็นร้อยละ 9.40 ของปริมาณน้ำใช้ทั้งหมด และมีการบำบัดน้ำเสียจากการดำเนินงานของโครงการพัฒนาต่าง ๆ โดยเฉพาะอย่างยิ่ง น้ำเสียจากการย้อมสีในโรงงาน และการแปรรูปกาแฟ มีการประยุกต์ใช้พืช เช่น รุปรฤาษี กก แฝก พุทธรักษา ฯลฯ มาใช้ร่วมกับเครื่องกลเติมอากาศเพื่อปรับค่าน้ำให้ได้ตามมาตรฐานน้ำทิ้งอุตสาหกรรม และนำน้ำเหล่านั้นไปใช้รดน้ำต้นไม้ เป็นการใช่วิธีธรรมชาติช่วยธรรมชาติ นับเป็นการกระบวนการที่ใช้การแก้ไขปัญหที่อาศัยหลักธรรมชาติเป็นพื้นฐาน (Nature-based Solution) ซึ่งเป็นแนวทางที่ช่วยลดค่าใช้จ่ายด้านพลังงาน หากเปรียบกับการใช้เครื่องเติมอากาศเพียงอย่างเดียว นอกจากนี้ ในพื้นที่อุทยานศิลปะวัฒนธรรมแม่ฟ้าหลวง และสำนักงานกรุงเทพมหานคร มีการใช้ระบบบำบัดน้ำเสียระบบการกรองตะกอน ก่อนนำน้ำไปใช้ประโยชน์ใหม่เป็นน้ำหมุนเวียนอีกด้วย

33



การบริหารจัดการพลังงาน

การบริหารจัดการพลังงานเป็นกิจกรรมที่มูลนิธิแม่ฟ้าหลวงฯ ให้ความสำคัญและมีการดำเนินการเพื่อเป็นธุรกิจที่เป็นมิตรกับสิ่งแวดล้อม มีการใช้พลังงานแสงอาทิตย์เพื่อผลิตไฟฟ้าใช้ในพื้นที่โครงการพัฒนาต่าง ๆ และจุดชาร์จรถยนต์ไฟฟ้า (EV) ที่สำนักงานกรุงเทพมหานคร มีโรงอบแห้งพลังงานแสงอาทิตย์ สำหรับตากด้วย กาแฟ ชา สมุนไพร ฯลฯ ได้ตลอดทั้งปี มีการผลิตความร้อนด้วยเชื้อเพลิงชีวมวลจากเศษวัสดุจากการผลิต อาทิ กะลาแมคคาเดเมีย เศษด้าย ถ่านไม้ไฟ และเศษกระดาษสา มีการใช้ปั๊มความร้อนเพื่อให้ความร้อนแก่น้ำที่ใช้ในหน่วยงานซักรีดและที่พักคอยตุงลอดจ

	2563	2564	2565
 ชีวมวล	19.80 toe	5.74 toe	10.20 toe
 แสงอาทิตย์	24.85 toe	17.49 toe	15.30 toe
 LPG	180.86 toe	149.36 toe	193.68 toe
 ไฟฟ้า	329.01 toe	306.98 toe	285.56 toe
 น้ำมัน	282.26 toe	135.20 toe	394.04 toe

34

toe: tonnes of oil equivalent (พลังงานที่ได้เทียบเท่ากับการเผาไหม้หนึ่งตัน)



การบริหารจัดการก๊าซเรือนกระจก

มูลนิธิแม่ฟ้าหลวงฯ ดำเนินโครงการจัดการคาร์บอนเครดิตในป่าเพื่อการพัฒนาที่ยั่งยืน คุณดูแลป่า เราดูแลคุณ เป็นโครงการที่ได้รับความร่วมมือจากภาครัฐในการกำกับดูแลการจัดการคาร์บอนเครดิตในพื้นที่ป่า ภาคเอกชนสนับสนุนงบประมาณ และชุมชนในการดูแลป่าในพื้นที่ป่าชุมชน โดยมีมูลนิธิฯ ได้ดำเนินโครงการภายใต้โครงการลดก๊าซเรือนกระจกภาคสมัครใจตามมาตรฐานของประเทศไทย (Thailand Voluntary Emission Reduction Program : T-VER) ในพื้นที่ป่าชุมชน เพื่อใช้ในการตรวจวัดประเมินคาร์บอนเครดิตในอนาคต โครงการนี้ช่วยสร้างรายได้ให้แก่ชุมชนจากปริมาณคาร์บอนเครดิตที่เกิดจากป่าที่ชุมชนตนเองดูแลรักษา ภาคเอกชนสามารถนำปริมาณคาร์บอนเครดิตมาใช้ชดเชยปริมาณก๊าซเรือนกระจก จากกิจกรรมต่าง ๆ ของบริษัท และสามารถรักษาพื้นที่ป่าให้อุดมสมบูรณ์เป็นประโยชน์แก่สังคมในวงกว้างได้

ในปีงบประมาณ 2565 โครงการคุณดูแลป่า เราดูแลคุณ ได้ขึ้นทะเบียนป่าชุมชนภายใต้ โครงการลดก๊าซเรือนกระจกภาคสมัครใจฯ ในพื้นที่ป่าชุมชนใน 15 หมู่บ้าน มีประชากร 2,726 คน ครัวเรือน ในจังหวัดเชียงราย เชียงใหม่ พะเยา และแม่ฮ่องสอน คิดเป็นพื้นที่รวม 18,436 ไร่ คิดเป็นปริมาณก๊าซเรือนกระจกที่คาดว่าจะลดหรือดูดกลับได้ 7,798 ตันคาร์บอนไดออกไซด์เทียบเท่า ต่อปี กิจกรรมสำคัญคือการจัดตั้งกองทุนดูแลป่า เพื่อให้ชุมชนสามารถ สร้างแนวกันไฟ ลาดตระเวนเฝ้าระวัง สร้างฝายชะลอน้ำ ปลูกป่าเสริม อย่างมีประสิทธิภาพมากขึ้น และกองทุนพัฒนาอาชีพ สนับสนุนอาชีพในพื้นที่ สร้างรายได้เสริมสำหรับชุมชน

35

กองทุนทั้งสองนี้ให้ประโยชน์ต่อชุมชนในหลายมิติ เช่น กองทุนอาชีพผลิตจานไม้ของหมู่บ้านต้นผึ้ง อำเภอดอยสะเก็ด จังหวัดเชียงใหม่ เป็นการนำเอาใบไม้แห้งซึ่งเป็นเศษวัสดุในป่าออกมาทำผลิตภัณฑ์ ซึ่งนอกจากเป็นการเพิ่มมูลค่าสร้างรายได้แล้วยังเป็นการนำเอาใบไม้แห้งซึ่งเป็นเชื้อเพลิงของไฟป่าออกมาด้วย กองทุนตลาดชุมชนหมู่บ้านแม่ฮ่องไคร้ อำเภอดอยสะเก็ด จังหวัดเชียงใหม่ก็เป็นอีกหนึ่งกิจกรรมที่ชุมชนใช้ประโยชน์จากกองทุนพัฒนาอาชีพมาจัดตั้งตลาดที่มีโครงสร้างถาวร ชุมชนมีแหล่งขายของป่าของตนเอง เกิดเป็นพื้นที่ที่สร้างผลประโยชน์ทางเศรษฐกิจให้แก่ชุมชน ในขณะที่เดียวกัน กองทุนดูแลป่าช่วยให้ชุมชนสามารถเข้าทำแนวกันไฟในระยะที่มากกว่าเดิม ระดมแรงงานมาทำงานได้เพิ่มขึ้น เกิดกิจกรรมร่วมภายในหมู่บ้าน และระหว่างหมู่บ้าน เกิดความร่วมมือร่วมใจ สร้างให้ชุมชนมีความเข้มแข็งเพิ่มมากขึ้น ปี 2565 ที่ผ่านมามีเกิดไฟป่าในโครงการระยะที่ 1 ทั้งสิ้น 1,222 ไร่ (ร้อยละ 6.23 ของพื้นที่) ในขณะที่ปี 2564 เกิดไฟป่าทั้งสิ้น 2,300 ไร่ (ร้อยละ 11.73 ของพื้นที่) ป่าชุมชนในโครงการจำนวน 12 จาก 15 แห่งไม่มีไฟป่าเลย และเมื่อโครงการได้วัดผลตอบแทนทางสังคม (Social Return on Investment: SROI) แล้วพบว่ากองทุนดูแลป่ามีผลตอบแทนทางสังคมอยู่ที่ 6.49 บาท และ กองทุนพัฒนาอาชีพอยู่ 1.37 บาท

โครงการยังได้ริเริ่มอบรมให้ความรู้ชุมชนที่ต้องการผลประโยชน์คาร์บอนเครดิตจากป่าชุมชนของตนเองในพื้นที่ 3 จังหวัด ประกอบด้วย กำแพงเพชร อุทัยธานี และเชียงใหม่ และลงพื้นที่วางแปลนตัวอย่างโครงการลดก๊าซเรือนกระจกภาคสมัครใจร่วมกับผู้แทนจากพื้นที่ป่าชุมชน 30 แห่งจำนวน 220 แปลง โดยมีป่าชุมชน 23 แห่งได้รับการขึ้นทะเบียนป่าชุมชนภายใต้โครงการลดก๊าซเรือนกระจกภาคสมัครใจฯ ในเดือนกุมภาพันธ์ 2566

	2564 ระยะที่ 1	2565 ระยะที่ 2
 พื้นที่ป่าชุมชนที่เข้าร่วมโครงการ	18,677 ไร่	31,743 ไร่
 จำนวนหมู่บ้านที่ร่วมโครงการ	16 หมู่บ้าน	36 หมู่บ้าน
 จำนวนประชากรในหมู่บ้านที่เข้าร่วมโครงการ	8,609 คน	24,145 คน
 จำนวนครัวเรือนในหมู่บ้านที่เข้าร่วมโครงการ	2,954 ครัวเรือน	9,047 ครัวเรือน
 จำนวนเงินกองทุนดูแลป่าสะสม	3.52 ล้านบาท	8.09 ล้านบาท
 จำนวนเงินกองทุนส่งเสริมอาชีพสะสม	2.03 ล้านบาท	2.56 ล้านบาท
 ปริมาณไฟฟ้าที่เกิดขึ้นสะสม	2,300 ไร่	1,301 ไร่

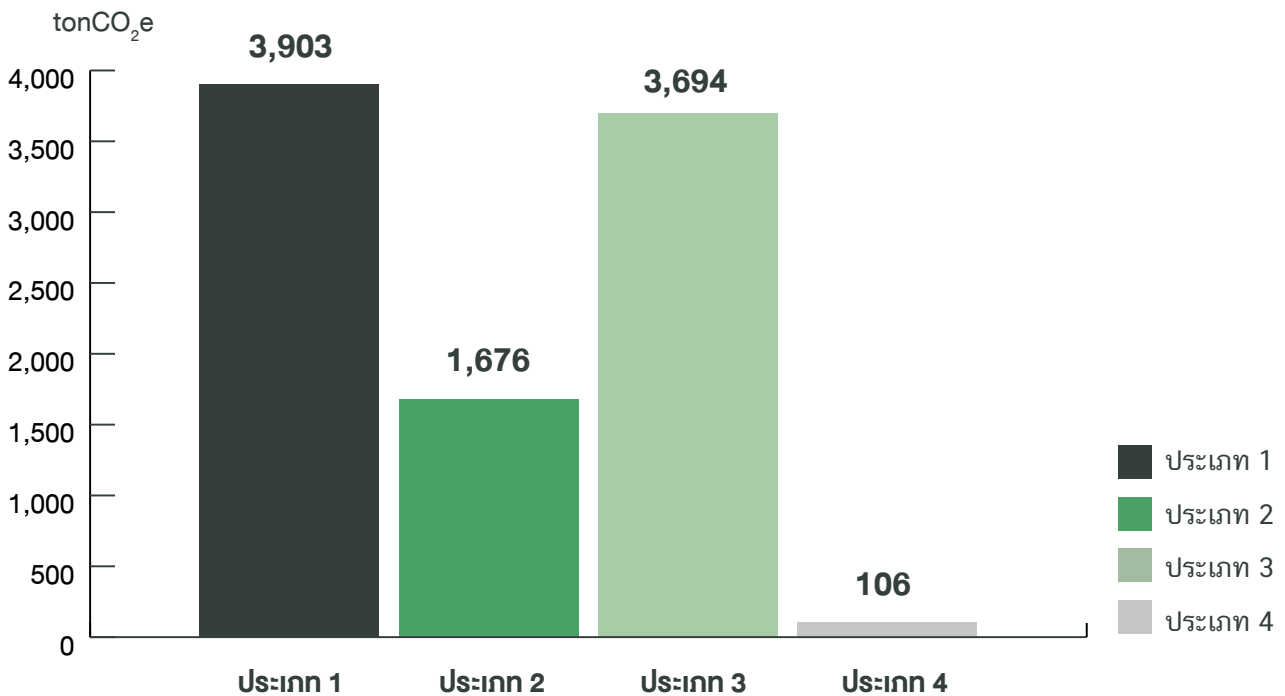


ในปี 2565 ที่ผ่านมา มูลนิธิแม่ฟ้าหลวงฯ มีการปล่อยก๊าซเรือนกระจก (Direct GHG Emission) จากกระบวนการผลิตต่าง ๆ ในพื้นที่โครงการพัฒนา รวมถึงการเดินทางขนส่ง โดยมีปริมาณการปล่อยก๊าซเรือนกระจก รวม 9,273 ตันคาร์บอนไดออกไซด์เทียบเท่า โดยมีแหล่งที่ปล่อยก๊าซเรือนกระจกสำคัญใน ขอบเขตที่ 1-2 คือ การใช้ไฟฟ้า การเดินทาง และการปล่อยมีเทนจากระบบบำบัดน้ำเสีย และในขอบเขตที่ 3 คือ การปล่อยก๊าซเรือนกระจก จากการได้มาของวัตถุดิบเส้นด้ายฝ้าย

ปริมาณการปล่อยก๊าซเรือนกระจกปี 2565

ขอบเขต	การปล่อยก๊าซเรือนกระจกขององค์กร (tonCO ₂ e)	สัดส่วนร้อยละเมื่อเทียบกับขอบเขต 1 และ 2	สัดส่วนร้อยละเมื่อเทียบกับขอบเขต 1, 2 และ 3
ประเภท 1	3,903.00	69.96	42.09
ประเภท 2	1,676.00	30.04	18.07
ประเภท 3	3,694.00		39.84
อื่นๆ	106.00		
รวมประเภท 1 และ 2	5,579	100.00	
รวมประเภท 1 2 และ 3	9,273		100.00

37



ค่า Carbon Intensity (tonCO₂e /บาท)

Carbon Intensity (Scope 1 และ 2) ต่อรายได้สุทธิ	0.0000069 tonCO ₂ e /บาท
Carbon Intensity (Scope 1 2 และ 3) ต่อรายได้สุทธิ	0.0000114 tonCO ₂ e /บาท

“

เราเริ่มจากจุดเล็ก ๆ ที่สำคัญที่สุดก่อนที่จะให้คนอื่นดูแลเรา
จุดแรกคือ ครัวเรือน ปลุกฝังคนในครัวเรือน ในบ้านให้
ตระหนักถึงการดูแลรักษาป่า แหล่งทำมาหากิน ที่อยู่อาศัย
ที่เป็นจุดเริ่มต้นของเรา มันเป็นลมหายใจของเรา
เป็นเราที่ได้ประโยชน์จากป่า
สองคือหมู่บ้าน ร่วมมือกันทำไปก่อน ทำตามศักยภาพ
ของเราอย่างเต็มที่ ตั้งใจ ในอนาคตหน่วยงานอื่นที่เขาเห็น
ความตั้งใจของชาวบ้านก็จะเข้ามาเหมือนที่
มูลนิธิแม่ฟ้าหลวงฯ เข้ามา

”

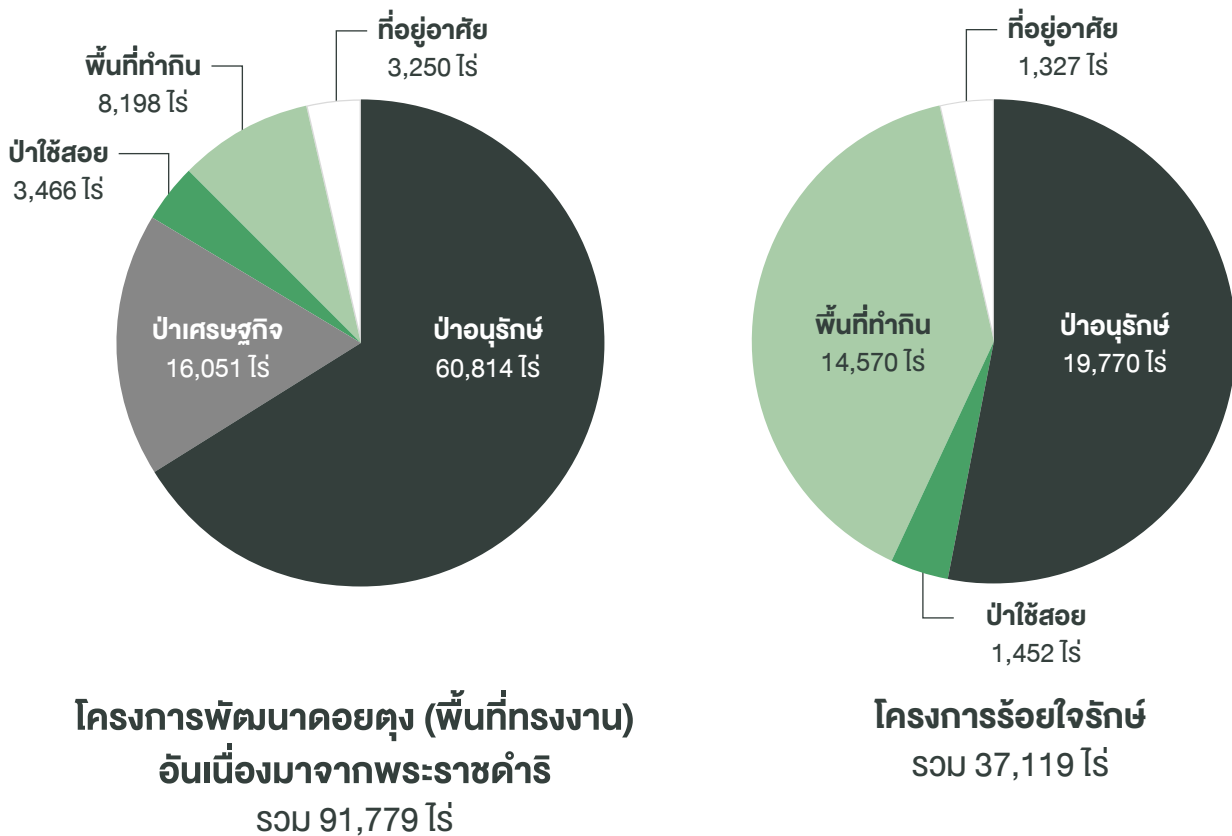
พ่อหลวงวินัย เป็งเรือน
บ้านต้นผึ้ง ต.แม่โป่ง อ.ดอยสะเก็ด จ.เชียงใหม่
หนึ่งในหมู่บ้านร่วมโครงการจัดการคาร์บอนเครดิตในป่า
เพื่อการพัฒนาที่ยั่งยืน คุณดูแลป่า เราดูแลคุณ

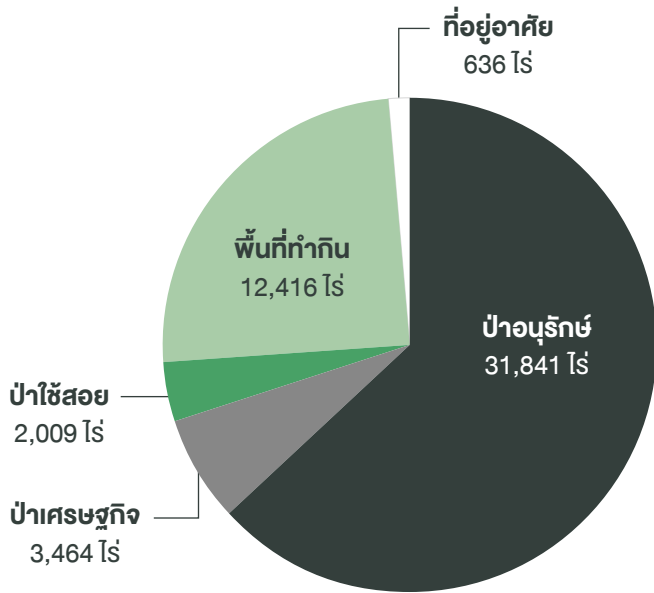
ความหลากหลายทางชีวภาพ และการจัดการพื้นที่ป่า

หลักการสำคัญของการพัฒนาชุมชนของมูลนิธิแม่ฟ้าหลวงฯ คือ การส่งเสริมให้คนและสิ่งแวดล้อมอยู่ร่วมกันได้แบบพึ่งพาอาศัย โดยมีกลไกสำคัญในการดำเนินงานคือ การจัดสรรการใช้ประโยชน์พื้นที่ให้เอื้อประโยชน์ต่อทั้งชุมชนและสิ่งแวดล้อม โดยมีการจัดสรรพื้นที่ป่าอนุรักษ์ซึ่งเป็นพื้นที่ใหญ่ที่สุดเพื่อคงไว้ซึ่งทรัพยากรธรรมชาติและเป็นแหล่งต้นน้ำ ส่งเสริมการปลูกพืชที่ให้ผลผลิตระยะยาวในพื้นที่ป่าเศรษฐกิจ เพื่อสร้างรายได้ที่มั่นคงจากพืชที่สามารถแปรรูปเพิ่มมูลค่าได้ อาทิ กาแฟ และแมคคาเดเมียในพื้นที่โครงการพัฒนาออยตุงฯ ลิ้นจี่ มะม่วง พักทอง ฯลฯ ในพื้นที่โครงการร้อยใจรักษ์ กาแฟ กล้วยในพื้นที่โครงการแปรรูปป่าเศรษฐกิจน่าน และกาแฟ ในพื้นที่โครงการพัฒนาทางเลือกเพื่อความเป็นอยู่ที่ยั่งยืนไทย - เมียนมา และมีการจัดสรรพื้นที่ป่าใช้สอยที่ชุมชนสามารถเข้าไปใช้หาของป่า ก่อสร้างบ้านเรือน และใช้ประโยชน์จากพื้นที่ป่าตามกฎหมายที่สร้างขึ้นจากชุมชน จนปัจจุบันพื้นที่ป่าในโครงการพัฒนาของมูลนิธิฯ ได้รับการดูแลและมีความอุดมสมบูรณ์เพิ่มมากขึ้น มีการจัดการไฟป่าที่มีประสิทธิภาพ ชุมชนจัดเวรยามเฝ้าระวัง จัดตั้งหอดูไฟและหน่วยดับไฟป่าใช้สิบลี ชั่วโมง รวมถึงการทำแนวกันไฟและการลาดตระเวนในพื้นที่

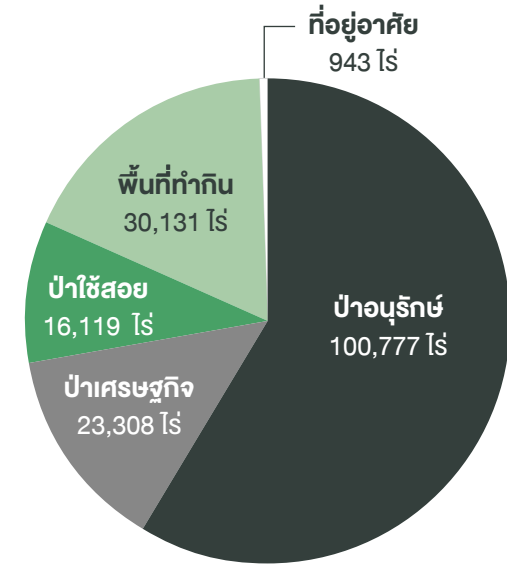
39

การจัดสรรการใช้ประโยชน์พื้นที่



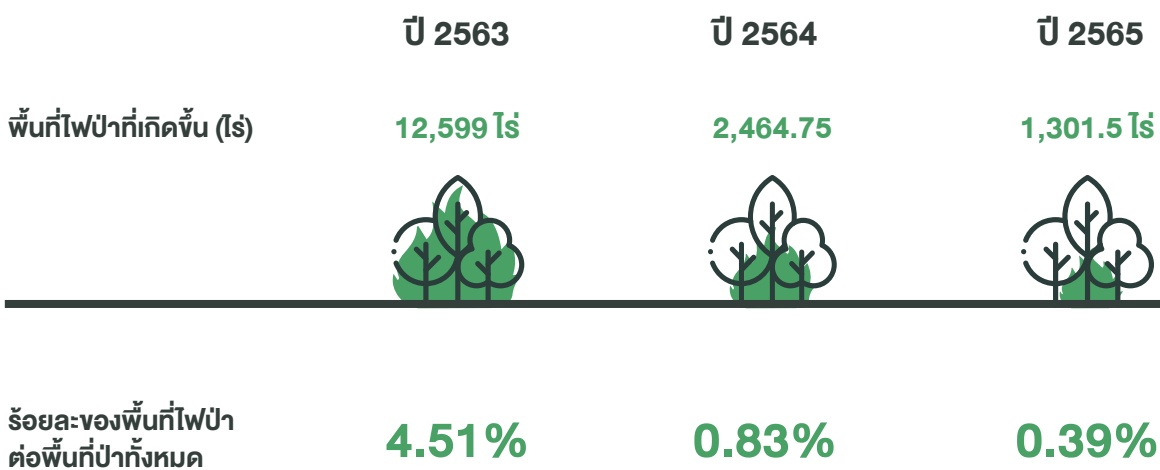


โครงการศึกษาและพัฒนาการปลูกขาน้ำมัน
และพืชน้ำมันอื่น ๆ
รวม 50,366 ไร่



โครงการแปรรูปป่าเศรษฐกิจน่าน
รวม 171,278 ไร่

พื้นที่เกิดไฟป่าในโครงการพัฒนาทั้งหมด เปรียบเทียบกับ พื้นที่ป่าในโครงการ



ในด้านความหลากหลายทางชีวภาพปี 2565 ที่ผ่านมา มูลนิธิแม่ฟ้าหลวงฯ ได้ลงพื้นที่เก็บข้อมูลความหลากหลายของสิ่งมีชีวิตในพื้นที่โครงการพัฒนาตอยตุงฯ ประกอบด้วยข้อมูลสัตว์เลี้ยงลูกด้วยนม สัตว์เลื้อยคลาน สัตว์สะเทินน้ำสะเทินบก ปลา แมลง และพืชในพื้นที่ เพื่อใช้เป็นข้อมูลพื้นฐานในการพัฒนาความหลากหลายทางชีวภาพในพื้นที่โครงการพัฒนาตอยตุงฯ ต่อไป

พืช



1,351 สายพันธุ์
9 ชนิดใหม่ของโลก

แมลง



644 ชนิด
4 ชนิดที่เป็นการรายงานใหม่
ของประเทศ



Paraboea sangwaniae Triboun.
นครินทร์ธา (Gesneriaceae)



Prunus vandebultii Rueangr.,
J.Parn. & Hodk. (Rosaceae)



แมลงกระซอนปีกสั้นดำ
(*Gryllotalpa* cf. *choui*)



จิ้งหรีดใหญ่ยูนนาน
(*Tarbinskiellus sororius*)



Didymocarpus albviolaceus Nangngam & van de Bult



แมลงนูนสีน้ำเงิน
(*Mimela linpingi*)



จิ้งหรีดหน้าผากกว้าง
(*Stephoblemmus* cf.
humbertiellus)

ปลา



31 ชนิด
2 ชนิดปลาเฉพาะถิ่น

สัตว์เลื้อยคลาน สัตว์สะเทินน้ำสะเทินบก



สัตว์เลื้อยคลาน **45** ชนิด
สัตว์สะเทินน้ำสะเทินบก **23** ชนิด



ปลาค้างคาวตอยตุง



ปลาผีเสื้อติดหินตอยตุง*
(*Vanmanenia* sp.)



เต่าปูลู



อีกรายหนังปุมตอยตุง*
(*Wijayarana* sp.)

*อยู่ระหว่างการตีพิมพ์

สัตว์เลี้ยงลูกด้วยนม



30 ชนิด

พบเลี้ยงพา ที่เป็น 1 ใน 15 สัตว์สงวนของประเทศไทย



เลี้ยงพา

นก



พบนกหายาก

ในพื้นที่โครงการพัฒนา ดอยตุง ฯ

เช่น นกเดินดงดำปีกเทา นกกางเขนท้องแดง
นกจอบแมลงคอยาว นกแว่นตาวาสีทอง
นกพญาปากกว้างหางยาวอกเงิน
นกอ้อยดำปากดำ นกปีกแพรสีม่วง
นกเดินดงอกลายแดง



นกปีกแพรสีม่วง



นกเดินดงอกลายแดง

ความยั่งยืน ไม่ได้หมายความว่าถึงการอนุรักษ์เท่านั้น แต่ยังรวมถึงการใช้ประโยชน์จากธรรมชาติอย่างรู้คุณค่าและพอเพียง ในปี 2565 มูลนิธิแม่ฟ้าหลวงฯ ได้ทำการศึกษามูลค่าการใช้ประโยชน์จากป่าของ 11 หมู่บ้านบนดอยตุง โดยทำการเก็บข้อมูลจากแบบสอบถามของชนิดพันธุ์สัตว์ พืช และเห็ดในแต่ละหมู่บ้านจำนวน 30% ของครัวเรือน เพื่อนำมาประเมินปริมาณและมูลค่าการใช้ประโยชน์จากป่าในพื้นที่ดอยตุงในแต่ละหมู่บ้าน และเป็นข้อมูลเบื้องต้นสำหรับการศึกษาการเปลี่ยนแปลงทรัพยากรในอนาคตต่อไป

จากการศึกษาพบว่าชาวบ้านมีการใช้ประโยชน์จากป่าคิดเป็นมูลค่าจากธรรมชาติทั้งสิ้นกว่า 12 ล้านบาทต่อปี โดยกลุ่มที่มีการใช้ประโยชน์และมีมูลค่าสูงสุดคือ การทำไม้ฟืน และการบริโภคแมลง เช่น หนอนรถด่วน แมงมัน ไข่มดแดง เป็นต้น

งบแสดงฐานะการเงิน

สำหรับปีสิ้นสุดวันที่
30 กันยายน

2565

2564

(บาท)

สินทรัพย์

สินทรัพย์หมุนเวียน

เงินสดและรายการเทียบเท่าเงินสด	39,607,550	61,853,046
เงินลงทุนชั่วคราว	1,547,032	1,540,868
เงินลงทุนในหลักทรัพย์ระยะสั้น	1,171,124,766	1,176,876,965
ลูกหนี้การค้า	57,692,153	51,214,160
ลูกหนี้อื่น	1,631,619	67,114,718
สินค้าคงเหลือ	207,272,380	239,146,433
ดอกเบียค้างรับ	4,486,186	5,672,942
สินทรัพย์หมุนเวียนอื่น	20,495,845	13,353,105
รวมสินทรัพย์หมุนเวียน	1,503,857,531	1,616,772,237

43

สินทรัพย์ไม่หมุนเวียน

เงินลงทุนในบริษัทย่อย	16,532,000	16,532,000
เงินลงทุนในระยะยาวอื่น	-	-
ที่ดินอาคารและอุปกรณ์	247,076,885	251,455,719
สินทรัพย์ไม่มีตัวตน	4,645,755	7,250,936
สิทธิการเช่า	-	-
สินทรัพย์ไม่หมุนเวียนอื่น	12,035,721	11,809,149
รวมสินทรัพย์ไม่หมุนเวียน	280,290,361	287,047,804

รวมสินทรัพย์

1,784,147,892

1,903,820,041

หนี้สินและทุนสะสม

หนี้สินหมุนเวียน

เจ้าหนี้การค้าและเจ้าหนี้อื่น	28,064,932	49,484,348
รายได้รับล่วงหน้า	4,192,311	3,211,479
ค่าใช้จ่ายค้างจ่าย	22,814,196	14,089,442
หนี้สินหมุนเวียนอื่น	3,872,424	7,077,307
รวมหนี้สินหมุนเวียน	58,943,863	73,862,576

รวมหนี้สิน

58,943,863

73,862,576

	สำหรับปีสิ้นสุดวันที่ 30 กันยายน	
	2565	2564
	(บาท)	
เงินสนับสนุนโครงการพิเศษ	139,764,317	135,519,546
ทุนสะสม		
ทุนสะสม	1,400,136,121	1,509,134,328
ทุนสำรองเงินทุนสนับสนุนโครงการ	185,303,591	185,303,591
รวมทุนสะสม	1,585,439,712	1,694,437,919
รวมหนี้สินและทุนสะสม	1,784,147,892	1,903,820,041

งบรายได้และค่าใช้จ่าย

44

รายได้		
รายได้จากการขายและการให้บริการ	386,991,654	325,474,345
เงินอุดหนุน	349,988,219	338,195,205
รายได้จากการลงทุน	22,881,425	26,996,936
เงินชดเชยจากประกันภัย	-	715,019
กำไรจากการเปลี่ยนแปลงมูลค่าเงินลงทุน	-	75,986,390
รายได้อื่น	25,485,756	20,078,104
รวมรายได้	785,347,054	787,445,999
ค่าใช้จ่าย		
ต้นทุนขายและต้นทุนการให้บริการ	213,138,155	185,011,280
ค่าใช้จ่ายในการขายและบริการ	164,576,799	144,294,803
ค่าใช้จ่ายในการบริหาร	488,850,461	534,355,693
ขาดทุนจากการเปลี่ยนแปลงมูลค่าเงินลงทุน	27,779,846	-
รวมค่าใช้จ่าย	894,345,261	863,661,776
ค่าใช้จ่ายมากกว่ารายได้	(108,998,207)	(76,215,777)

ข้อมูลการดำเนินงาน

รายได้จากกิจกรรมที่มูลนิธิฯ ส่งเสริมและส่งผลทางตรงต่อชุมชนในโครงการพัฒนา (บาท)

- โครงการพัฒนาออยตุง (พื้นที่ทรงงาน) อันเนื่องมาจากพระราชดำริ

ประเภทรายได้	2564	2565
เกษตรกร	18,948,401	5,581,874
ปศุสัตว์	5,657,500	13,007,000
การจ้างงานโดยตรงจากมูลนิธิฯ	201,694,536	166,913,440
การบริการ ทัศนกรรมและอื่นๆ	6,166,773	8,439,278

- โครงการร้อยใจรักษ์

ประเภทรายได้	2564	2565
เกษตรกร	22,533,082	21,566,937
ปศุสัตว์	4,656,138	6,777,123
การจ้างงานโดยตรงจากมูลนิธิฯ	36,446,235	32,358,539
การบริการ ทัศนกรรมและอื่นๆ	3,577,867	2,212,930

- โครงการศึกษาและพัฒนาการปลูกขาน้ำมัน และพืชน้ำมันอื่น ๆ

ประเภทรายได้	2564	2565
เกษตรกร	10,102,524	6,131,535
ปศุสัตว์	341,500	261,896
การจ้างงานโดยตรงจากมูลนิธิฯ	13,281,427	11,833,828
รับจ้างดูแลแปลง	10,230,000	10,230,000
การบริการ ทัศนกรรมและอื่นๆ	137,308	197,032

- โครงการแปรรูปแปะเศรษฐกิจน่าน

ประเภทรายได้	2564	2565
เกษตรกร	3,153,770	2,278,050
การจ้างงานโดยตรงจากมูลนิธิฯ	9,382,463	7,221,850
รับจ้างดูแลแปลง		636,000

- โครงการพัฒนาทางเลือกเพื่อความเป็นอยู่ที่ยั่งยืน ไทย - เมียนมา

ประเภทรายได้	2564	2565
เกษตรกร	16,335,409	14,138,286
ปศุสัตว์		671,653

45

การจ้างงานในพื้นที่ (บาท)

การจ้างงานในพื้นที่โครงการ	2564	2565
โครงการพัฒนาออยตุง (พื้นที่ทรงงาน) อันเนื่องมาจากพระราชดำริ	201,694,535.76	166,913,439.96
โครงการร้อยใจรักษ์	36,446,235.12	32,358,538.80
โครงการศึกษาและพัฒนาการปลูกขาน้ำมัน และพืชน้ำมันอื่น ๆ	13,281,427.44	11,833,827.84
โครงการแปรรูปแปะเศรษฐกิจน่าน	9,382,463.28	7,221,849.84
รวม	260,804,661.60	218,327,656.44

การบริหารจัดการน้ำ (ลิตร)

- ปริมาณการนำน้ำเข้าในมูลนิธิฯ

ปริมาณการนำน้ำเข้าในมูลนิธิฯ (ลบ.ม.)	2563	2564	2565
น้ำผิวดิน			
Freshwater (<= 1000 mg/L Total Dissolved Solids)	226,254.90	234,800.16	222,060.50
น้ำใต้ดิน			
Freshwater (<= 1000 mg/L Total Dissolved Solids)	5,968.00		
น้ำประปา			
Freshwater (<= 1000 mg/L Total Dissolved Solids)	11,545.00	10,861.00	6,909.00

- ปริมาณการปล่อยน้ำออกจากมูลนิธิฯ และการนำน้ำมาใช้ใหม่

แหล่งที่ปล่อยน้ำออกไป (ลบ.ม.)	2563	2564	2565
น้ำผิวดิน			
Freshwater (<= 1000 mg/L Total Dissolved Solids)	190,020.92 ลบ.ม.	188,492.81 ลบ.ม.	178,424.43 ลบ.ม.
ปริมาณน้ำที่นำมาใช้ใหม่			
Freshwater (<= 1000 mg/L Total Dissolved Solids)	4,993.40 ลบ.ม.	8,036.12 ลบ.ม.	4,751.17 ลบ.ม.

ปริมาณน้ำที่ใช้ในมูลนิธิฯ (ลบ.ม.)	2563	2564	2565
	53,746.98	57,168.35	50,545.07

การบริหารจัดการพลังงาน

- ปริมาณการใช้พลังงาน (toe)

ที่มาของพลังงาน	2563	2564	2565
ชีวมวล	19.80	5.74	10.20
แสงอาทิตย์	24.85	17.49	15.30
LPG	180.86	149.36	193.68
ไฟฟ้า	329.01	306.98	285.56
น้ำมัน	282.26	315.20	397.38

- Energy intensity (toe/บาท)

Energy Intensity	2563	2564	2565
พลังงานทั้งหมด/รายได้	0.8266	1.0007	1.0741
พลังงานทางเลือก/รายได้	0.0466	0.0301	0.0314

toe: tonnes of oil equivalent (พลังงานที่ได้เทียบเท่ากับการเผาไหม้ถ่านหินดิบ ต่อดัชนี)

- ค่าพลังงานจาก RDF

พลังงานจากขยะ RDF	2563	2564	2565
ค่าความร้อนของขยะพลังงาน (MJ)	105,652.34	365,879.90	327,337.20
สามารถทดแทนถ่านหินได้ (ton)	10.10	34.97	31.29
สามารถลด GHG จากการนำขยะ RDF มาทดแทนถ่านหินได้ (tonCO ₂ e)	10.72	37.14	33.22

ปริมาณการปล่อยก๊าซเรือนกระจก

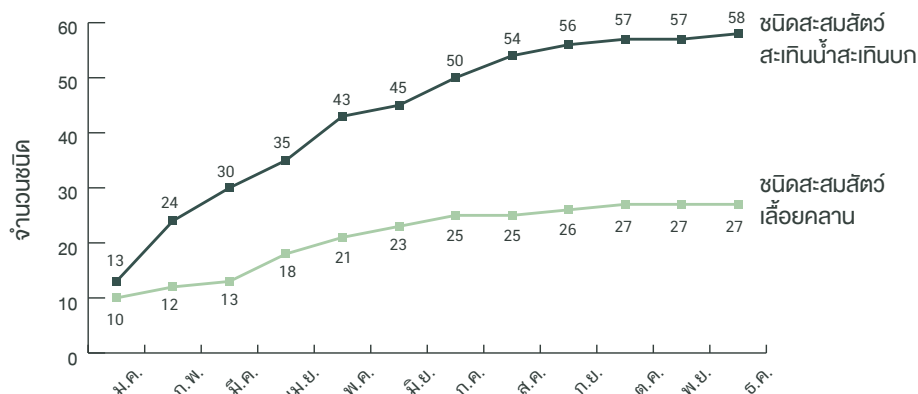
รายการ	Total GHG (tonCO ₂ e)		
	2563	2564	2565
ขอบเขต 1	2,000.04	3,011.41	3,902.94
การใช้ LPG สำหรับการซ่อมพวงพหนีไฟ	0.09		0.28
การใช้ LPG สำหรับผลิตอาหารและผลิต	482.66	398.48	516.47
การใช้กะลาแมคคาเดเมีย สำหรับใช้ในเตาชีวมวล	1.67	1.49	0.85
การใช้แก๊สกระป๋อง	0.02	0.02	0.04
การใช้ชีวมวล สำหรับทำถ่าน	0.63	0.63	0.04
การใช้ถ่านไม้	3.15	2.26	0.25
การใช้น้ำมันแก๊สโซฮอลล์ สำหรับยานยนต์	118.02	130.39	
การใช้น้ำมันดีเซล สำหรับการซ่อมพวงพหนีไฟ		0.07	0.07

รายการ		Total GHG (tonCO ₂ e)		
		2563	2564	2565
	การใช้น้ำมันดีเซล สำหรับเครื่องจักร	0.48	0.74	0.82
	การใช้น้ำมันดีเซล สำหรับยานยนต์	768.26	859.51	1,119.66
	การใช้น้ำมันเบนซิน สำหรับเครื่องจักร	2.4	2.68	2.47
	การใช้น้ำมันเบนซิน สำหรับซ่อมพยนตร์ไฟ		0.04	0.04
	การใช้น้ำมันเบนซิน สำหรับยานยนต์	0.97	0.88	131.3
	การใช้ปุ๋ย	252.03	117.62	769.72
	การใช้ปูนขาว	3.16	1.44	0.57
	การปล่อยก๊าซมีเทนจากระบบ Septic tank	194.65	197.12	168.7
	การปล่อยมีเทนจากระบบบำบัดน้ำเสีย	86.54	109.07	1,032.79
	การเผาขยะ	0.38	4.98	7.18
	การเผาไหม้แอลกอฮอล์	1.59	1.62	1.48
	การฝังกลบขยะ	74.64	1,175.36	
	สารดับเพลิง	0.7	0.01	0.01
	สารทำความเย็น	8.65	6.98	147.83
	การใช้น้ำมันแก๊สโซฮอลล์ 95 สำหรับรถโฟล์ค ลิฟท์			1.22
	การเผาชีวมวล			1.15
ขอบเขต 2		1,930.22	1,800.98	1,675.30
	การใช้ไฟฟ้า	1,930.22	1,800.98	1,675.30
ขอบเขต 3		1,569.12	1,120.37	3,693.48
	การเดินทางของบุคลากรที่ดำเนินกิจกรรมของ องค์กร	1022.69	529.09	
	การปล่อยก๊าซเรือนกระจกจากการใช้วัตถุดิบ	546.41	591.28	3,693.48
Grand Total		5,499.38	5,932.76	9,271.72

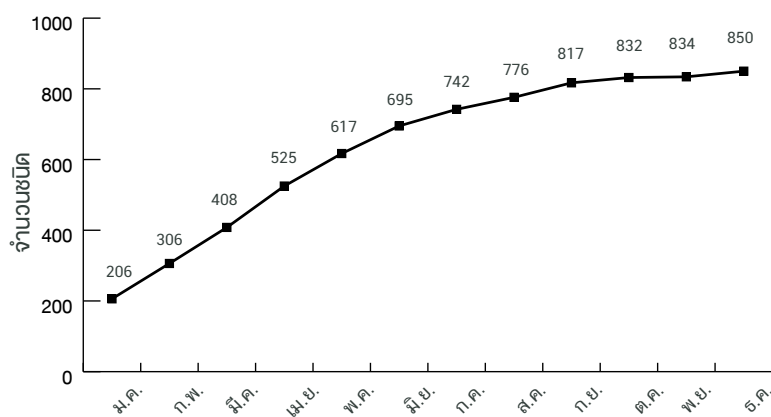
- ก๊าซเรือนกระจกที่พิจารณา
 - คาร์บอนไดออกไซด์ (CO₂)
 - มีเทน (CH₄)
 - ไนตรัสออกไซด์ (N₂O)
 - ไฮโดรฟลูออโรคาร์บอน (HFCS)
 - เพอร์ฟลูออโรคาร์บอน (PFCS)
 - ซัลเฟอร์เฮกซะฟลูออไรด์ (SF₆)
 - ไนโตรเจนไตรฟลูออไรด์ (NF₃)
- ก๊าซเรือนกระจกที่พิจารณาอื่น ๆ เพิ่มเติม
 - HCFC-22
 - คาร์บอนไดออกไซด์ (CO₂)
- The Global Warming Potential (GWP)
 - IPCC Fifth Assessment Report (AR5)

ความหลากหลายทางธรรมชาติ

- สัตว์สะเทินน้ำสะเทินบก - กราฟชนิดสะสมของสัตว์สะเทินน้ำสะเทินบกและสัตว์เลื้อยคลาน



- แมลง - กราฟจำนวนชนิดสะสมของแมลงที่พบในการสำรวจภายในปี 2565



- พืช

การจำแนกพืช	วงศ์	ชนิด
พืชดอก, ใบเลี้ยงคู่	118	1,006
พืชดอก, ใบเลี้ยงเดี่ยว	18	244
พืชเมล็ดเปลือย	4	5
เฟิร์นและพืชกลุ่มใกล้เคียงเฟิร์น	22	72
มอส	18	24
รวม	180	1,351

- การแจกหญ้าแฝก

การแจกหญ้าแฝก	2563	2564	2565
จำนวน (ตัน)	3,040,700	2,246,100	3,622,600
ประมาณการพื้นที่ปลูก (ไร่)*	122	90	145

*ปลูกที่ 25,000 ต้น/ไร่

GRI Index

ดัชนี GRI	การเปิดเผยข้อมูล	หน้า
2-1	รายละเอียดองค์กร	2
2-2	ขอบเขตการเปิดเผยข้อมูลขององค์กร	3-6
2-3	รอบระยะเวลารายงาน และ ข้อมูลเพื่อติดต่อกลับยังหน่วยงาน	รองปกและปกใน
2-6	กิจกรรม ห่วงโซ่คุณค่า และ ความสัมพันธ์ทางธุรกิจอื่นๆ	7-12
2-7	ข้อมูลบุคลากร	25
2-9	โครงสร้างองค์กรและธรรมาภิบาล	8
3-1	กระบวนการในการระบุประเด็นความยั่งยืน	13-14
3-2	ประเด็นความยั่งยืน	14
3-3	วิธีการบริหารจัดการประเด็นความยั่งยืน	18-28, 30-42
301-2	วัสดุรีไซเคิลที่ใช้ในกระบวนการขององค์กร	30
302-1	การใช้พลังงานภายในองค์กร	34
302-3	ความเข้มการใช้พลังงาน	46
302-4	การลดการใช้พลังงาน	34
303-1	แนวทางการบริหารจัดการทรัพยากรน้ำ	33
303-2	การบริหารจัดการน้ำเสีย	33
303-3	ปริมาณและประเภทน้ำที่นำเข้ามาใช้ในองค์กร	45
303-4	ปริมาณและประเภทน้ำที่ปล่อยออกไปจากองค์กร	46
303-5	ปริมาณการใช้น้ำ	46
304-1	การบริหารจัดการพื้นที่ที่ได้รับความคุ้มครอง หรือ พื้นที่ที่ติดกับพื้นที่ที่ได้รับ	39-42
304-2	ความคุ้มครอง และพื้นที่ที่มีความหลากหลายทางชีวภาพสูงที่อยู่นอกเหนือพื้นที่คุ้มครอง	39-42
304-3	ผลกระทบด้านความหลากหลายทางชีวภาพมีนัยสำคัญอันเกิดจากกิจกรรมผลิตภัณฑ์ หรือ บริการ	39-42
304-4	พื้นที่อยู่อาศัยของสิ่งมีชีวิตที่ได้รับการคุ้มครองหรือบุรณะ รายชื่อสิ่งมีชีวิตที่ได้รับผลกระทบจากการปฏิบัติงานขององค์กร อ้างอิงตาม IUCN Red List และตามเกณฑ์การอนุรักษ์ของแต่ละประเทศ	39-42
305-1	ปริมาณการปล่อยก๊าซเรือนกระจกทางตรง (ขอบเขต 1)	37, 46-47
305-2	ปริมาณการปล่อยก๊าซเรือนกระจกทางอ้อม (ขอบเขต 2)	37, 46-47
305-3	ปริมาณการปล่อยก๊าซเรือนกระจกทางอ้อม (ขอบเขต 3)	37, 46-47
305-5	แนวทางการลดก๊าซเรือนกระจก	35-37

ดัชนี GRI	การเปิดเผยข้อมูล	หน้า
306-1	ของเสียที่เกิดขึ้นและผลกระทบสำคัญที่เกิดจากของเสีย	31-32
306-2	การบริหารจัดการผลกระทบที่เกิดจากของเสีย	31-32
306-3	ปริมาณของเสียที่เกิดขึ้น	31-32
306-4	ของเสียที่ไม่ไปสู่บ่อฝังกลบ	31-32
306-5	ของเสียที่ไปสู่บ่อฝังกลบ	31-32
308-1	คู่ค้ารายใหม่ที่ได้รับการคัดเลือกโดยใช้เกณฑ์ด้านสิ่งแวดล้อม	30
403-1	ระบบการจัดการอาชีวอนามัยและความปลอดภัย	25
403-2	การระบุอันตราย ประเมินความเสี่ยง และสอบสวนเหตุการณ์ที่เกิดขึ้น	25
403-4	การมีส่วนร่วม การให้คำปรึกษา และ การสื่อสารให้พนักงานเรื่องอาชีวอนามัยและความปลอดภัย	25
403-5	การฝึกอบรมพนักงานเรื่องอาชีวอนามัยและความปลอดภัย	25
403-6	การส่งเสริมสุขภาพแก่พนักงาน	25
403-9	การบาดเจ็บจากการทำงาน	25
404-1	จำนวนชั่วโมงฝึกอบรมของพนักงานต่อคนต่อปี	25
413-1 a-iv	การทำโครงการพัฒนาชุมชนโดยยึดเอาความต้องการชุมชนเป็นหลัก	19-23





มูลนิธิแม่ฟ้าหลวง ในพระบรมราชูปถัมภ์
Mae Fah Luang Foundation under Royal Patronage